

Europejska polityka Danii

Bartosz Czepil

**ETE
Working
Paper**

**2017
Tom 3
Numer 1**

Redaguje zespół:

Bartosz Czepil (sekretarz), Anna Pacześniak, Tomasz Paradowski, Rafał Riedel, Ewa Skrabacz,
Krzysztof Zuba (redaktor naczelny)

Instytut Politologii Uniwersytetu Opolskiego
Zakład Studiów Europejskich
ul. Katowicka 89
45-061 Opole
Tel: +48-77-454-74-60
Fax: +48-77-454-74-65
Internet: <http://www.europejczycy.uni.opole.pl>

© Instytut Politologii Uniwersytetu Opolskiego,

Opole 2017

ISSN 2449-8742

SPIS TREŚCI

WSTĘP	4
OPINIA PUBLICZNA	6
REFERENDUM	11
PARTIE POLITYCZNE	18
DOKTRYNA INTEGRACYJNA	25
PARLAMENT EUROPEJSKI	30
ZAKOŃCZENIE	36
LITERATURA	37

WSTĘP

Droga Królestwa Danii do członkostwa w Europejskiej Wspólnocie Gospodarczej (EWG) była determinowana przez doświadczenia narodu duńskiego w XIX wieku. W roku 1814 Dania utraciła Norwegię, a w 1864 r., w wyniku wojny z rosnącą potęgą pruską, Szlezwik i Holsztyn. Utrata Szlezwiku i Holsztynu stała się traumatycznym doświadczeniem narodowym, którego następstwem było skupienie całych sił na wewnętrznej polityce gospodarczej i kulturalnej zgodnej z hasłem „ile stracono na zewnątrz, tyle musimy zyskać wewnątrz”¹. Porażki i utrata terytorium przekształciły Danię w małe i homogeniczne pod względem kulturowym państwo², którego południowy sąsiad był postrzegany jako rosnące zagrożenie dla egzystencji narodu duńskiego – obawa potwierdziła się wraz z nazistowską okupacją w 1940 r. Lata 1864-1945 to okres nazwany przez Mortena Rasmussena czasem „walki o narodowe przetrwanie”, który odcisnął piętno na tożsamości narodowej Duńczyków oraz ich polityce zagranicznej. W tymże czasie, w celu ochrony własnej suwerenności, Dania wybrała strategię neutralności, w ramach której unikano prowokowania niemieckiego sąsiada oraz zapewniano Berlin o przyjaznych intencjach³. Znaczącym przykładem zastosowania tej strategii była I wojna światowa, w której Dania i pozostałe państwa skandynawskie zachowały neutralność⁴. Jednocześnie w okresie międzywojennym duńscy dyplomaci, wraz z ich szwedzkimi i norweskimi odpowiednikami, działali aktywnie na forum Ligi Narodów, aby stworzyć stabilne ramy dla pokojowego rozwiązywania konfliktów między narodami w oparciu o prawo międzynarodowe i dyplomację poddaną demokratycznej kontroli. Ten duch aktywnego działania w międzynarodowych organizacjach mających potencjał rozwiązywania konfliktów, znalazł swój wyraz po II wojnie światowej w ramach Organizacji Narodów Zjednoczonych, Organizacji Traktatu Północnoatlantyckiego i Rady Nordyckiej⁵. Waż-

1 I. Stemann, *Danja: kraj i naród*, Księgarnia Polska Towarzystwa Polskiej Macierzy Szkolnej, Warszawa 1926, s. 30.

2 Tu należy zwrócić uwagę, że choć Dania ma tylko 42 tys. km² to częścią monarchii jest również autonomiczna Grenlandia (2,1 mln. km² i 55 tys. mieszkańców) oraz Wyspy Owcze (1,4 tys. km² i 49 tys. mieszkańców). Każde z terytoriów ma dwóch przedstawicieli w duńskim parlamencie; *Statistical Yearbook 2016*, Statistics Denmark, Copenhagen, tabela 400.

3 M. Rasmussen, *The Hesitant European History of Denmark's Accession to the European Communities 1970-73*, „Journal of European Integration History” 2005, t. 11. nr 2, s. 47-48.

4 W listopadzie 1914 r. odbyła się konferencja skandynawskich parlamentarzystów w Krystianii (Oslo), podczas której opowiedziano się po stronie neutralności w trakcie wojny. Następnie w dniach 18 i 19 grudnia 1914 r. w Malmö spotkali się monarchowie Danii, Norwegii i Szwecji, aby wypracować jednolite stanowisko polityczne wobec wydarzeń wojennych na kontynencie europejskim. Uznano konieczność zachowania neutralności i wewnętrznej jedności na obszarze nordyckim; B. Piotrowski, *Tradycje jedności Skandynawii. Od mitu wikingów do idei nordyckiej*, Wydawnictwo Naukowe UAM, Poznań 2006, s. 112.

5 W celu zapewnienia demokratycznej kontroli nad dyplomacją skandynawskie delegacje na obrady Ligi Narodów i Organizacji Narodów Zjednoczonych nie składały się tylko z przedstawicieli władzy wykonawczej, ale również z reprezentacji poselskich. N. Götz, *Political culture and Nordic democracy in Geneva and New York*, w: *Democracy and Culture in the Transatlantic World: Third Interdisciplinary Conference, October 2004*, red. Ch. Wallin, D. Silander, Växjö University Press, Växjö 2005, s. 21-33.

nym elementem określającym duńską tożsamość narodową i miejsce Danii w Europie było także budowanie duńskiego modelu demokracji oraz państwa opiekuńczego, które w okresie międzywojennym definiowano jako wyraz przynależności do pan-nordyckiej wspólnoty wartości oraz rozwiązań instytucjonalnych chroniących narody nordyckie przed autorytarnymi tendencjami, ujawniającymi się w wielu państwach ówczesnej Europy⁶. Duńskie elity i społeczeństwo postrzegały siebie jako historycznie oraz kulturowo związane ze skandynawską północą, a pojęcie „norden” (czyli północ) było i wciąż pozostaje kategorią nie tyle geograficzną, co raczej konstruktem wyrażającym określoną konfigurację aksjologiczną. Jaki pisze Uffe Østergård Skandynawowie postrzegają „północ” jako coś „nieeuropejskiego, niekatolickiego, antyrzymskiego, antyimperialistycznego, niekolonialnego, niewyzyskującego, pokojowego, małego oraz socjaldemokratycznego”⁷. Skandynawski kontekst jest tu istotny, ponieważ był on jednym z czynników umiarkowanego zainteresowania Duńczyków procesami zjednoczeniowymi jakie miały miejsce w Europie Zachodniej w latach 50., co wynikało w dużej mierze z poczucia nordyckiej wyjątkowości⁸ i koncentracji na relacjach w obszarze skandynawskim i anglosaskim. Dopiero od lat 60. rozpoczął się proces stopniowego przedefiniowania polityki europejskiej Danii, która, podążając za Wielką Brytanią, zdecydowała się na złożenie w 1961 r. wniosku o członkostwo w EWG. Negocjacje z lat 1961-1963 zakończyły się fiaskiem, podobnie jak kolejna runda rozpoczęta w roku 1967 i dopiero w latach 1971-1972 wynegocjowano ostatecznie wejście do EWG. Oznacza to, że debata na temat integracji z WE rozpoczęła się na forum parlamentu duńskiego ponad dekadę przed referendum akcesyjnym, a w trakcie jej trwania wyłoniła się wyraźna większość parlamentarna popierająca integrację⁹. W tym czasie Dania stała się jednym z członków-założycieli powołanej w 1960 r. Europejskiej Strefy Wolnego Handlu (EFTA) oraz zainicjowała nieudaną próbę integracji ekonomicznej państw nordyckich w ramach NORDEK¹⁰. Niezadowolenie z barier w handlu produktami rolnymi jakie narzucała EFTA oraz upadek projektu NORDEK spowodowały, że Dania zdecydowała się na członkostwo w EWG.

6 M. Rasmussen, *op. cit.*, s. 48-49.

7 Østergård U., *The geopolitics of Nordic identity – from composite states to nation – states*, w: *The Cultural Construction of Norden*, red. Ø. Sørensen, B. Stråth, Scandinavian University Press, Oslo 1997, s. 25.

8 To poczucie wyjątkowości, w sposób krytyczny i dosadny, przedstawił duński pisarz Henrik Stangerup, tak pisząc o Duńczykach odwiedzających południowe zakątki Europy: „Kiedy odwiedzamy ich w ich własnych krajach, przyjmują nas z życzliwością i respektem, jesteśmy przekonani, że nie mogą nas nie kochać, gdy my, śmiertelnie zapici campari, zataczamy się po ich śródziemnomorskich miastach, wykrzykując, że chcemy piwa, otoczeni mitem o demokratycznej i liberalnej Skandynawii, klepiemy ich po ramionach i łkamy nad zapchlonym osłem, sikamy na ich cmentarzach i toczymy nasze blade brzuchy dobrobytu po ich wybrzeżach, jesteśmy wesołymi ludźmi, a w każdym razie staramy się to wmówić im, i dlatego spotykamy się tylko z gościnnością...”. H. Stangerup, *Kłamstwo za kłamstwem*, Wydawnictwo Poznańskie, Poznań 1977, s. 105.

9 N. Petersen, J. Elklit, *Denmark enters the European Communities*, „Scandinavian Political Studies” 1973, t. 8, nr A8, s. 198-199.

10 NORDEK czyli Nordycka Organizacja ds. Współpracy Gospodarczej została zaproponowana przez duńskiego premiera w 1968 r. podczas sesji Rady Nordyckiej. Rozmowy w tej sprawie toczyły się do 1970 r. kiedy ostatecznie upadły, przede wszystkim w wyniku wycofania się Finlandii obawiającej się reakcji Moskwy, ale widoczne były również odmienne interesy poszczególnych państw. W zamyśle wielu duńskich polityków NORDEK miał być wstępnym etapem do integracji ekonomicznej ze WE. B. Piotrowski, *Integracja Skandynawii. Od Rady Nordyckiej do wspólnoty europejskiej*, Wydawnictwo Naukowe Uniwersytetu im. Adama Mickiewicza, Poznań 2006, s. 68-80.

OPINIA PUBLICZNA

Analizując dynamikę opinii publicznej wobec polityki europejskiej Danii należy zwrócić uwagę na historycznie uwarunkowaną tradycję wsłuchiwania się decydentów w „głos narodu”. Grażyna Szelągowska w pracy na temat genezy duńskiego społeczeństwa obywatelskiego w XIX w. wskazuje, że nawet duński absolutyzm (1660-1849) opierał się na swoistym kontrakcie między władcą a ludem, a przez jednego z historyków został określony mianem „absolutyzmu rządzonego przez opinię publiczną”¹¹. Wsłuchiwanie się w głos opinii publicznej w kluczowych kwestiach europejskich zinstytucjonalizowało się w formie referendum, które stały się cechą charakterystyczną duńskiego procesu integracyjnego. Nicolai Wammen, duński minister ds. europejskich z ramienia partii socjaldemokratycznej, w jednym z wywiadów udzielonych w 2013 r. zwrócił uwagę, że duńska debata na temat kwestii unijnych podlega intensyfikacji przede wszystkim w trakcie eurowyborów oraz referendum¹². Jeśli uwzględnimy fakt, że od 1973 r. przeprowadzono osiem referendum w kwestiach europejskich (zob. tabela 4) możemy dojść do wniosku, że duńska opinia publiczna co jakiś czas podlega mobilizacji w ramach kampanii referendalnych zwolenników i przeciwników integracji¹³.

Należy jednak zwrócić uwagę, że krystalizacja opinii publicznej wobec polityki europejskiej i przeniesienie debaty z poziomu elit politycznych na poziom ogólnospołeczny były poprzedzone okresem niskiego zainteresowania społecznego procesami integracyjnymi w Europie Zachodniej¹⁴. Polityka Danii wobec EWG w latach 50. i 60. była kształtowana przez polityków i urzędników, ze słabym udziałem społeczeństwa. Szczególną rolę odegrali wtedy ministrowie spraw zagranicznych, którzy mieli względnie dużą autonomię w polityce wobec EWG, ponieważ liderzy polityczni byli bardziej skoncentrowani na kooperacji z pozostałymi państwami nordyckimi¹⁵. W tym okresie, z kilkoma wyjątkami, partią rządzącą była Socjaldemokratyczna Partia Danii¹⁶. Z danych sondażowych dla lat 60. wynika (zob. wykres 1), że duży odsetek Duńczyków nie miał jednoznacznego stanowiska wobec ewentualnej integracji (średnia dla tego okresu to 41%), choć liczba niezdecydowanych stopniowo spadała do 33% w 1968 r. Jednocześnie bezwzględna i rosnąca większość popierała przystąpienie do WE

11 W tamtym czasie głos opinii publicznej wyrażał się w formie suplik składanych do monarchii (np. w 1738 r. złożono ich 2207) oraz gromadzeniu informacji od lokalnych urzędników, w tym pastorów oficjalnie reprezentujących państwo., G. Szelągowska, *Poddany i obywatel. Stowarzyszenia społeczne w Danii w dobie transformacji ustrojowej w XIX wieku*, Wydawnictwo DiG, Warszawa 2002, s. 36.

12 *Danish minister: we want to be at the EU's core*, Euractiv, 07.05.2013, <http://www.euractiv.com/section/uk-europe/interview/danish-minister-we-want-to-be-at-the-eu-s-core/> (dostęp 15.07.2015)

13 Każde referendum przyciąga dużą uwagę mediów, ale w okresach między referendumi tematyka UE pojawia się rzadko i ma wtedy proeuropejski wydźwięk, przede wszystkim w związku z mediatyzacją wizyt duńskich delegacji ministerialnych w Brukseli (przekaz opiera się wtedy na oficjalnych źródłach). W okresie referendum UE jest „ramowana” przez media o wiele bardziej krytycznie. P. M. Christiansen, L. Togeby, *Power and democracy in Denmark: still a viable democracy*, „Scandinavian Political Studies” 2006, t. 29, nr 1, 2006, s. 15.

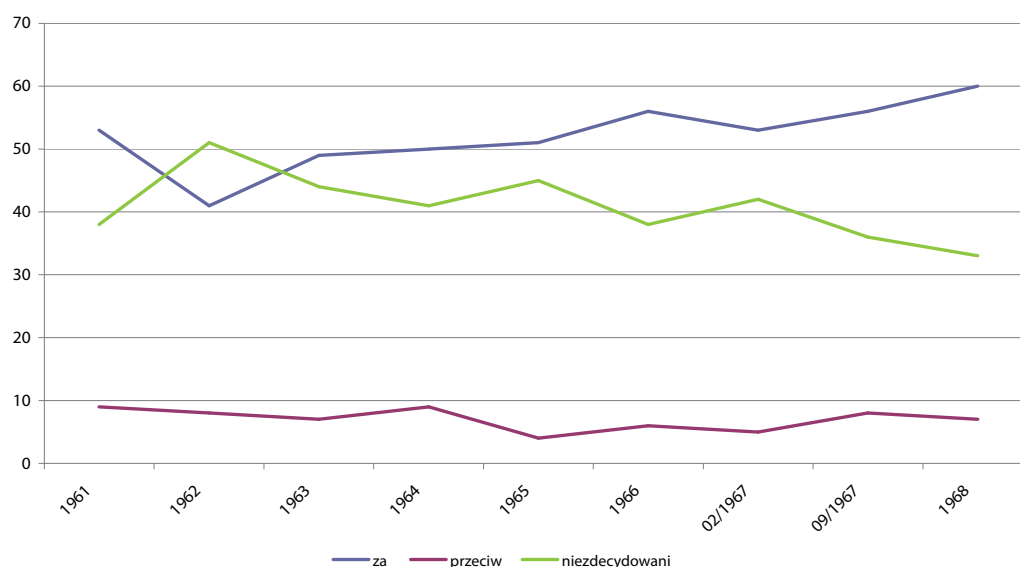
14 Jeszcze w 1958 r. 64% ankietowanych Duńczyków nie miało zdania czy dla Danii korzystne byłoby przystąpienie do Europejskiej Wspólnoty Gospodarczej. N. Petersen, J. Elklit, *op. cit.*, s. 203.

15 T. Pedersen, *Denmark and the European Union*, w: *The European Union and the Nordic Countries*, red. L. Miles, Routledge, London 1996, s. 84.

16 Na temat rządów i koalicji rządzących w Danii po II wojnie światowej zob. M. Grzybowski, *Systemy konstytucyjne państw skandynawskich*, Wydawnictwo Sejmowe, Warszawa 1998, s. 150.

(średnia dla okresu to 52%), przy małej liczbie przeciwników (średnia dla okresu to 7%)¹⁷. Dopiero początek lat 70. to czas istotnych przeobrażeń w strukturze postaw składających się na duńską opinię publiczną, wynikających z zaostrenia się debaty europejskiej w dobie referendum przedakcesyjnego. W latach 1970-1972 nastąpiło stopniowe topnienie obozu niezdecydowanych oraz spadek poparcia dla członkostwa – tym przeobrażeniom towarzyszył wzrost liczby przeciwników integracji (zob. wykres 4, który pokazuje istotny skok między rokiem 1970 a 1971), choć wciąż stanowili oni mniejszość.

Wykres 1. Stosunek Duńczyków do kwestii przystąpienia do EWG w latach 1961-1968



Źródło: Oprac. własne na podstawie: C. Kite, *Scandinavia faces EU. Debates and decisions on membership 1961-1994*, Department of Political Science, Umea University, Umeå 1996, s. 149.

Referendum akcesyjne, jako kolejny wskaźnik „pulsu” opinii publicznej, pokazało wyraźne poparcie dla członkostwa. Jednak w świetle danych sondażowych od wstąpienia Danii do EWG poparcie to spadło i do połowy lat 80. utrzymywało się na niskim poziomie (średnia dla lat 1973-1985 to 34%), zrównując się w niektórych latach z liczbą przeciwników EWG (średnia dla lat 1973-1985 to 28%). Ole Borre wskazuje, że debata nad wejściem do EWG ujawniła nowy podział socjopolityczny wykraczający poza tradycyjne podziały partyjne. W jego ramach wyłoniła się grupa ludzi związanych establishmentem popierających członkostwo oraz segmenty społeczne spoza establishmentu sprzeciwiające się integracji. Znalazło to odzwierciedlenie w „wyborach protestu” w grudniu 1973 r., w wyniku których 25% głosów oddano na partie krytykujące establishment utworzone w tym samym roku – Partię Postępu oraz Centrum Demokracji¹⁸. Jednym z czynników osłabiających poparcia dla EWG był trwający w Danii od 1973 r. kryzys gospodarczy związany z kryzysem naftowym oraz problemami w finansowaniu duńskiego państwa opiekuńczego, którym towarzyszyło, już od lat 60., zwiększanie ciężarów

17 Spadek poparcia dla członkostwa jaki obserwujemy na wykresie 1 w latach 1961-1962 jest prawdopodobnie pokłosiem debaty, która miała miejsce w duńskim parlamencie w związku ze złożeniem, po raz pierwszy, wniosku o członkostwo.

18 Choć należy zaznaczyć, że w ramach antyestablishmentowego przekazu partie te krytykowały przede wszystkim politykę podatkową i rozbudowę biurokracji państwa opiekuńczego. Najbardziej krytycznymi wobec WE partiami wyborów z 1973 r. były Partia Komunistyczna (uzyskała 3,6 % głosów, w porównaniu z 1,4% w 1971 r.) i Partia Jednego Podatku (uzyskała 2,9 % głosów, w porównaniu z 1,7% w 1971 r.). O. Borre, *Denmark's protest election of December 1973*, „Scandinavian Political Studies” 1974, t. 9, s. 197-199.

podatkowych. W latach 1973-1982, przy rosnącym zatrudnieniu w sektorze publicznym, bezrobocie wzrosło dziesięciokrotnie, wzrósł także deficyt budżetowy oraz deficyt bilansu handlowego¹⁹. Wejście do EWG zbiegło się z widocznymi problemami ekonomicznymi Danii, co niewątpliwie podważyło tezę o ekonomicznych korzyściach z członkostwa. Niezależnie jednak od sytuacji ekonomicznej, która znacząco poprawiła się od początku lat 90., sondaże wyborcze z lat 1971-1998 pokazują, że kwestia obecności Danii w strukturach europejskich stała się jednym z podstawowych czynników alienacji politycznej wśród identyfikujących się z wartościami lewicowymi przeciwników członkostwa. Była to grupa wykazująca najwyższy poziom nieufności wobec polityków oraz niezadowolenia z duńskiej demokracji²⁰.

Dane z wykresu 2. pokazują, że od 1985 r. nastąpił, przerywany okresowymi spadkami, wzrost pozytywnych ocen członkostwa. Catharina Sørensen wskazuje, że rok 1986 był przełomowy, jeśli chodzi o postawy wobec procesu integracji, ponieważ był to czas referendum w sprawie Jednolitego Aktu Europejskiego (JAE) przewidującego przejście do kolejnego etapu integracji ekonomicznej jakim jest pełny wspólny rynek, ale będącego także zapowiedzią pogłębionej współpracy politycznej. W trakcie debaty referendalnej dyskutowano ekonomiczne i polityczne wymiary integracji. Społeczeństwo duńskie postrzegało EWG w dużej mierze pod wpływem dyskursu narzuconego przez elity²¹, jako projekt przede wszystkim ekonomiczny i wyraziło swoje poparcie dla tej koncepcji głosując za JAE (zob. tabela 4). Integracja polityczna wzbudzała wtedy niechęć przeważającej większości Duńczyków, natomiast wśród elit parlamentarnych pojawiły się coraz silniejsze inklinacje do przyszłej integracji politycznej. Ta rodząca się rozbieżność w definiowaniu procesu integracyjnego wkrótce doprowadziła do porażki elit, wśród których „poparcie opinii publicznej było postrzegane jako coś oczywistego lub ewentualnie coś co, w przeciwnym razie, przyjdzie prawie automatycznie kiedy ludzie przyzwyczajają się do nowych okoliczności”²². Okazało się, że Duńczycy powiedzieli „nie” w referendum dotyczącym Traktatu z Maastricht (zob. tabela 4), a duża część wyborców (szczególnie socjaldemokratów) głosowała wbrew oficjalnym stanowiskom swoich partii politycznych, którym udało się osiągnąć konsensus parlamentarny w kwestii Traktatu Ustanawiającego Wspólnotę Europejską. Tym razem sprawa poddana pod referendum była zaprezentowana, zarówno przez polityków, jak i przez media, jako polityczna integracja, co okazało się podstawowym

19 M. Jes Iversen, S. Andersen, *Co-operative liberalism: Denmark from 1857 to 2007*, w: *Creating Nordic capitalism. The business history of a competitive periphery*, red. S. Fellman, M. Jes Iversen, H. Sjørgen, L. Thue, Palgrave-Macmillan, Basingstoke 2008, s. 313-314.

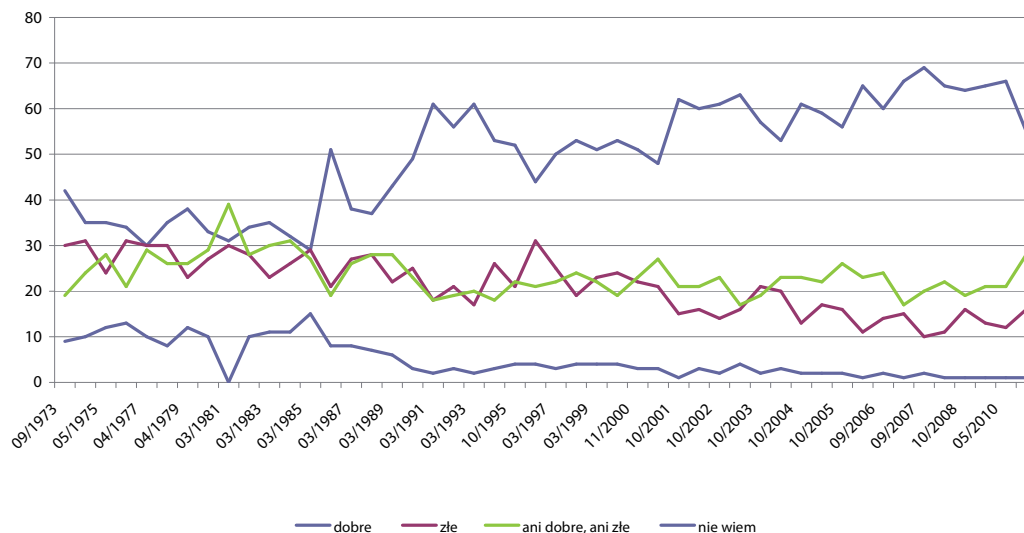
20 Kolejne dwie kwestie, które wpływały na wysoki poziom alienacji politycznej to niechęć do członkostwa w NATO (od połowy lat 80. ta kwestia traciła na znaczeniu) i przyjmowanie imigrantów, przy czym ten drugi czynnik stał się źródłem politycznej alienacji dopiero od lat 90. Ogólnie rzecz ujmując, najbardziej wyalienowane politycznie segmenty społeczeństwa duńskiego reprezentowały orientację „izolacjonistyczną”, która nie znajdowała odzwierciedlenia w polityce „kosmopolitycznie” zorientowanych elit partyjnych. O. Borre, *Critical issues and political alienation in Denmark*, „Scandinavian Political Studies” 2000, t. 23, nr 4, s. 307-308.

21 Do tego dyskursu odwołał się również premier Poul Schlüter w trakcie referendum z 1986 r. w swoim słynnym zapewnieniu: „Unia polityczna jest martwa jak kłoda, jeśli zagłosujemy na tak w czwartek”. Jak wskazuje Thorsten Borring Olesen, te słowa niekoniecznie muszą być rozumiane jako zwodzenie wyborców (którzy mieli przecież głosować nad aktem zapowiadającym integrację polityczną), ale jako wyraz niechęci polityków do oddania kompetencji krajowych na rzecz ponadnarodowych instytucji oraz wiary, że państwa narodowe we WE będą w stanie przeciwdziałać procesowi integracji politycznej., T. B. Olesen, *Denmark in Europe 1973-2015: Processes of Europeanization and ‘Denmarkization’*, „Journal of Contemporary European Research” 2015, t. 11, nr 4, s. 314.

22 C. Sørensen, *Danish and British Popular euroscepticism compared: a skeptical assessment of the concept*, „DIIS Working Paper” 2004, nr 25, s. 13-14.

czynnikiem odrzucenia traktatu. Większość głosujących na „nie” obawiała się utraty suwerenności, co zresztą nie było pozbawione podstaw, ponieważ postanowienia traktatowe wymagały ograniczenia kompetencji władz krajowych w niektórych obszarach²³.

Wykres 2. Ocena członkostwa Danii w WE/UE w latach 1973-2011



Źródło: Oprac. własne na podstawie: „Standard Eurobarometer” z lat 1973-2010.

Kryzys wywołany odrzuceniem traktatu, zarówno wewnętrzny, jak i międzynarodowy, doprowadził do jego renegocjacji. Ich efektem było Porozumienie Edynburskie z roku 1992 przewidujące wyłączenie (tzw. *opt-out*) Danii z czterech obszarów integracji w UE: obywatelstwa UE, Wspólnej Polityki Zagranicznej i Bezpieczeństwa, trzeciej fazy Unii Monetarnej oraz Współpracy Policyjnej i Sądowej. W celu ratyfikacji traktatu w nowej formie kolejny raz zarządzono referendum, a rząd rozpoczął szeroką kampanię informacyjną, w ramach której opublikowano „Białą księgę dotyczącą Danii i Traktatu z Maastricht”, aby wyraźnie naświetlić korzyści i ryzyko wynikające z ratyfikacji traktatu²⁴. W drugą kampanię referendalną na rzecz ratyfikacji zaangażowały się wszystkie, z wyjątkiem Partii Postępu, partie parlamentarne (stanowisko zmieniła, dotychczas przeciwna integracji europejskiej, Socjalistyczna Partia Ludowa inicjując „kompromis narodowy” w kwestii referendum), najważniejsze grupy interesu i prasa opiniotwórcza – środowiska te prezentowały Porozumienie Edynburskie jako sukces i ustępstwo na rzecz Duńczyków. Wynik referendum z 1993 r. i badania nad przepływem z grupy przeciwników do grupy zwolenników, pokazały, że część wyborców została przekonana do nowych postanowień traktatowych, które uwzględniły obawy przed nadmierną integracją w obszarach pozaekonomicznych²⁵. Jednak wciąż pozostała duża grupa zagorzałych przeciwników, której niezadowolenie z wyniku referendum

23 Badania prowadzone w tamtym okresie wskazywały, że wśród głosujących na „nie” 80% skonfrontowanych z dylematem wolność polityczna vs. korzyści ekonomiczne, wybierało tę pierwszą opcję. K. Siune, *The Danes said NO to the Maastricht Treaty. The Danish EC referendum of June 1992*, „Scandinavian Political Studies” 1993, t. 16, nr 1, s. 95-99.

24 Znajdujemy tam 10 rozdziałów poświęconych m.in. ograniczeniom suwerenności wynikającym z postanowień traktatu oraz możliwym scenariuszom rozwoju współpracy z EWG (w tym tzw. opcje ekstremalne). *White paper on Denmark and the Maastricht Treaty*, October 1992, SN4364/92.

25 Zmiany na „tak” nastąpiły we wszystkich kategoriach społecznych, jednak najsilniej wśród kobiet, osób po 50 roku życia i osób z wyższym wykształceniem zatrudnionych w sektorze prywatnym. P. Svensson, *The Danish Yes to Maastricht and Edinburgh. The EC Referendum of May 1993*, „Scandinavian Political Studies” 1994, t. 17, nr 1, s. 73, 77-78.

znalazło ujście w zamieszkach i starciach z policją. Siły porządkowe użyły wtedy ostrej amunicji, po raz pierwszy w historii Danii podczas pokoju, a zamieszki w Kopenhadze były relacjonowane przez media międzynarodowe, w tym przez CNN²⁶.

Nie zmienia to jednak ogólnej tendencji charakterystycznej dla późniejszych lat, która polega na rosnącym poparciu dla członkostwa (średnia poparcia dla lat 90. to 53%). Dane Eurobarometru z 1998 r. pokazały, że Dania nie należała już do państw z najniższym poparciem dla UE, plasując się w grupie o średnim poparciu, choć wciąż istniał tu duży odsetek „zdeklarowanych” przeciwników. Istotną zmianą jaka nastąpiła w latach 90. na poziomie debaty publicznej był fakt, że samo członkostwo nie była już kwestionowane, natomiast sprawą sporną stał się stopień integracji²⁷. Tu Duńczycy zachowują powściągliwość i stanowią siłę blokującą proeuropejskie elity²⁸, które każdy kolejny etap integracji poddają pod głosowania referendalne, licząc na przekonanie eurosceptycznych rodaków. Dzięki temu wyborcy mają poczucie kontroli nad całym procesem, ale także uświadamiają sobie istotne różnice na linii elity-społeczeństwo. Badania panelowe kampanii referendalnej z 2000 r. wokół przystąpienia do strefy euro pokazały, że towarzyszył jej wzrost cynizmu politycznego (rozumianego jako brak wiary w uczciwość i szczerść polityków) wśród wyborców oraz wzrost negatywnych postaw wobec całej kampanii referendalnej. Jednym z istotnych czynników wpływających na tę zmianę były media, które w swoich relacjach koncentrowały się na strategiach (tzw. *strategic news coverage*) stosowanych przez obóz zwolenników i przeciwników euro, często opisując je językiem wojny, gry i sportu²⁹.

W kontekście dotychczasowej analizy wskazującej na rosnące poparcie dla UE wśród Duńczyków (w latach 2000-2010 średnia poparcia to 60%), przy jednoczesnym utrzymywaniu się eurosceptycznego segmentu wyborców, należy zwrócić uwagę, że również osoby, które generalnie można zaliczyć do zwolenników UE, reprezentują eurosceptyczne stanowisko. Można tu mówić o dwóch formach eurosceptycyzmu – opartym na lęku przed utratą suwerenności oraz na oczekiwaniu demokratyzacji UE. Przedstawiciele pierwszego nurtu nie negują członkostwa w UE i dostrzegają ekonomiczne profity integracji, wyrażają jednak sprzeciw wobec przekazywania zbyt wielu kompetencji na poziom ponadnarodowy, natomiast druga grupa domaga się demo-

26 G. Szelągowska, *Dania*, Wydawnictwo Trio, Warszawa 2010, s. 336.

27 N. Petersen, *The Danish referendum on the Treaty of Amsterdam*, Center for European Integration Studies, Bonn, „Discussion Paper” 1998, nr C17, s. 29-31.

28 Badania porównawcze przeprowadzone w 2004 r. pokazują, że przyjmowanie bardziej proeuropejskiego stanowiska przez elity partyjne, w porównaniu do ich wyborców, jest tendencją ogólnoeuropejską. Dania nie jest tu więc szczególnym przypadkiem, plasując się na poziomie średniej dla krajów starej „piętnastki” pod względem stopnia zgodności stanowisk wobec UE między partiami politycznymi a ich wyborcami. M. Mattila, T. Raunio, *Cautious Voters – Supportive Parties: Opinion congruence between Voters and Parties on the EU Dimension*, „European Union Politics” 2006, t. 7, nr 4, s. 438.

29 Przeprowadzono dwie fale badań (na miesiąc przed referendum i po referendum) na reprezentatywnej grupie respondentów oraz analizę zawartości przekazu głównych mediów. W pierwszej fali stwierdzono na przykład, że tylko 12% (w drugiej 8%) respondentów uznało polityków uczestniczących w kampanii za „uczciwych i szczerych”, a 62% (w drugiej 78%) uważało, że kampania skoncentrowana jest raczej na odpowiedniej strategii, niż na samej treści referendum. Analiza zawartości mediów pokazała, że 50% materiałów telewizyjnych dotyczących kampanii posługiwało się językiem wojny, gry i sportu opisując zabiegi polityków w niej uczestniczących. C. De Vreese, H. Semetko, *Cynical and engaged. Strategic campaign coverage, public opinion and mobilization in a referendums*, „Communication Research” 2002, t. 29, nr 6, s. 631-636.

kratyzacji procedur decyzyjnych³⁰. Pierwszy typ eurosceptycyzmu widać szczególnie w postawach wobec integracji w ramach obszarów, dla których Dania wynegocjowała sobie w Edynburgu tzw. *opt-outy*. Według badań z 2015 r. 72% Duńczyków było przeciwko przystąpieniu do strefy euro (18% jest na „tak”, 10% „nie wie”), a 43% było przeciwko zniesieniu klauzuli wykluczającej Danię ze Wspólnej Polityki Obronnej i Bezpieczeństwa (28% jest na „tak”, 29% „nie wie”). Natomiast referendum z 2015 r. pokazało, że Duńczycy nie chcą przystąpienia do Wspólnej Polityki Sprawiedliwości i Spraw Wewnętrznych argumentując to przede wszystkim niechęcią do ograniczenia suwerenności (motyw 68% głosujących na „nie”)³¹. Należy zauważyć (zob. wykres 3.), że tym eurosceptycznym postawom towarzyszy jednocześnie dobry lub neutralny wizerunek UE w latach 2010-2015, przy małym odsetku tych, którzy postrzegają Wspólnotę w jednoznacznie negatywnych barwach. Można założyć, że ta mniejszościowa grupa reprezentuje tzw. twarde eurosceptycyzm.

Wykres 3. Wizerunek UE w oczach Duńczyków w latach 2010-2016



Źródło: Oprac. własne na podstawie: „Standard Eurobarometer” z lat 2010-2016.

REFERENDUM

Zasady dotyczące przeprowadzania referendum w Danii określa konstytucja z 1953 r. Artykuł 20, paragrafy 1 i 2 konstytucji przewidują, że w przypadku uchwalenia ustawy, na mocy której część kompetencji rządu zostanie oddelegowana na rzecz organów międzynarodowych, niezbędne jest poparcie większości 5/6 członków parlamentu (czyli Folketingu liczącego 179 posłów). Jednak „jeśli taka większość nie zostanie osiągnięta, ale uzyskana zostanie większość niezbędna dla przyjęcia ustawy zwykłej, i o ile zaaprobuje to rząd, ustawa przedkładana jest wyborcom do aprobaty lub odrzucenia, zgodnie z zasadami dotyczącymi referendum zawarty-

30 C. Sørensen, *Love me, love me not...A typology of public euroscepticism*, „EPERN Working Paper” 2008, nr 19, s. 8-13.

31 *Opinion pools*, w: *Danish Foreign Policy Yearbook 2016*, red. N. Hvidt, H. Mouritzen, Danish Institute for International Studies, Copenhagen 2016, s. 155.

mi w artykule 42³². Według tegoż artykułu referendum zwoływane jest na wniosek 1/3 posłów, a ustawę uznaje się za odrzuconą, gdy przeciw niej głosuje większość wyborców stanowiących nie mniej niż 30% uprawnionych do głosowania³³.

Należy zaznaczyć, że zarządzenie referendum z 1972 r. nie wynikało z wymogów konstytucyjnych tzn. z braku poparcia 5/6 parlamentu dla wstąpienia do WE³⁴, ale było efektem żądania zgłoszonego w maju 1971 r. przez opozycyjną Socjaldemokratyczną Partię Danii (SD), która domagała się ominięcia procedury 5/6 głosów i zwołania wiążącego referendum w sprawie akcesji. Był to gest wobec własnych eurosceptycznych wyborców (zob. tabela 1.), którym w ten sposób zagwarantowano, że nawet jeśli w najbliższych wyborach zagłosują na partię generalnie popierającą członkostwo to wciąż będą mieli wpływ na ostateczną decyzję o akcesji. Urzędujący premier Hilmar Baunsgaard, reprezentujący centroprawicowy rząd prowadzący negocjacje akcesyjne, zaakceptował ten postulat i 18 maja parlament przyjął wniosek przewidujący referendum jako podstawę dla ważności członkostwa³⁵. Była to decyzja istotna dla duńskiej polityki europejskiej, ponieważ określiła praktykę zwoływania referendum europejskich w następnych latach.

Tabela 1. Poparcie głównych partii politycznych oraz ich wyborców wobec członkostwa w EWG w latach 60. i w miesiącu poprzedzającym referendum akcesyjne z 1972 r.

Nazwa Partii	Poparcie ze strony partii w 1961-1963	Procent wyborców partii za przystąpieniem w 1961-1966 (średnia)	Poparcie ze strony partii w 1970-1972	Procent wyborców partii za przystąpieniem we wrześniu 1972
Konserwatywna Partia Ludowa (Konservative Folkeparti, KF)	zjednoczeni zwolennicy	93%	zjednoczeni zwolennicy	76%
Partia Liberalna (Venstre, V)	zjednoczeni zwolennicy	96%	zjednoczeni zwolennicy	96%
Partia Liberalno Radykalna (Radikale Venstre, RV)	zwolennicy, ale z pewnymi zastrzeżeniami	87%	silny wewnętrzny podział	76%
Socjaldemokratyczna Partia Danii (Socialdemokratiet i Danmark, SD)	zwolennicy, ale z pewnymi zastrzeżeniami	85%	silny wewnętrzny podział	53%

32 *Konstytucja Królestwa Danii*, tłum. i wstęp M. Grzybowski, Wydawnictwo Sejmowe, Warszawa 2002, s. 45.

33 Wprowadzenie instytucji referendum do konstytucji, jak pisze Marian Grzybowski, podyktowane było chęcią zabezpieczenia pluralizmu politycznego oraz zapewnienia funkcji kontrolnej nad procesem legislacyjnym, która wcześniej sprawowana była przez wyższą izbę parlamentu zlikwidowaną na mocy tej konstytucji. *Ibidem*, s. 25.

34 Z perspektywy uczestników tamtych wydarzeń takie poparcie było całkiem możliwe jeśli weźmiemy pod uwagę dane dotyczące głosowania nad rezolucjami przyjmowanymi w Folketingu w sprawie WE w latach 1961-1972. Pokazują one, że do wyborów z września 1971 r. istniało poparcie 5/6 posłów dla kwestii członkostwa. Konsekwentnie przeciw głosowali przedstawiciele Socjalistycznej Partii Ludowej i Partii Komunistycznej, a dopiero w grudniu w 1971 r. pojawiła się grupa 15 dodatkowych posłów z Socjaldemokratycznej Partii Danii i Partii Liberalno-Radykalnej głosujących na „nie”, N. Petersen, J. Elklit, *op. cit.*, s. 200.

35 Ostatecznie ustawę z 8 września 1972 r., którą później poddano pod referendum, poparło 141 posłów, a 34 było przeciw czyli poparcie nie osiągnęło 5/6. M. Rasmussen, *op. cit.*, s. 67-69.

Socjalistyczna Partia Ludowa (Socialistisk Folkeparti, SF)	zjednoczeni przeciwnicy	58%	zjednoczeni przeciwnicy	11%
---	----------------------------	-----	----------------------------	-----

Należy zaznaczyć, że dane procentowe dotyczące poparcia ze strony wyborców uwzględniają tylko tych, którzy mieli wykrystalizowaną opinię. Wielu wyborców poszczególnych partii nie było zdecydowanych. Rozkład niezdecydowanych wyborców poszczególnych partii w dwóch okresach wygląda następująco: dla lat 1961-1966 (Konserwatywna Partia Ludowa – 25%; Partia Liberalna – 27%; Partia Liberalno Radykalna – 31%; Socjaldemokratyczna Partia Danii – 46%; Socjalistyczna Partia Ludowa – 26%), dla września 1972 (Konserwatywna Partia Ludowa – 9%; Partia Liberalna – 3%; Partia Liberalno Radykalna – 9%; Socjaldemokratyczna Partia Danii – 8%; Socjalistyczna Partia Ludowa – 0%)

Źródło: Oprac. na podstawie C. Kite, *Scandinavia faces EU. Debates and decisions on membership 1961-1994*, Umeå University, Umeå 1996, s. 151-153.

W wyniku wyborów z września 1971 r. nowy, mniejszościowy rząd został sformowany przez SD, która w sposób umiarkowany popierała członkostwo i musiała zmierzyć się, jak już podkreślono, z eurosceptykami również w swoich własnych szeregach. Zarówno wśród członków partii, związkowców powiązanych z jej strukturami, jak i wyborców istniał głęboki podział w kwestii integracji, który zaostrzał się wraz ze zbliżającym się referendum (zob. tabele 1 i 2). Kampania referendalna musiała uwzględnić ten wewnętrzny konflikt i ciągle ryzyko utraty głosów wśród własnych wyborców. Sformułowanie programu polityki europejskiej powierzono Ivarowi Nørgaardowi, który został ministrem ds. rynku europejskiego i spraw nordyckich z zadaniem pogodzenia sprzecznych interesów wewnątrz największej partii w Folketingu. Nørgaard reprezentował umiarkowany eurosceptycyzm jako zwolennik integracji ekonomicznej w celu zabezpieczenia gospodarczych interesów Danii oraz blokowania wszelkich inicjatyw integracji politycznej – stanowisko symptomatyczne dla strategii wybranej przez zwolenników integracji podczas referendum³⁶. Jedną z kwestii, którą należało rozstrzygnąć była data referendum, a przede wszystkim jej koordynacja z referendum akcesyjnym w Norwegii, które miało odbyć się 25 września 1972 r. Zarówno zwolennicy, jak i przeciwnicy integracji zakładali, że w Norwegii przeważy niechęć do EWG, dlatego ci pierwsi chcieli, aby Duńczycy zagłosowali przed Norwegami, a ci drudzy liczyli na głosowanie po tym jak Norwedzy wyrażą swój sprzeciw. Ostatecznie mniejszościowy rząd zdecydował się przystać na naciski antyintegracyjnej Socjalistycznej Partii Ludowej, która stanowiła dla niego zaplecze polityczne w parlamencie³⁷, ustalając datę referendum na październik³⁸.

W trakcie debaty przedreferendalnej zarysowały się dwie wyraźne tendencje. Pierwsza, widoczna w danych przedstawionych w tabelach 1. i 2. oraz na wykresie 4., wskazuje, że od rozpoczęcia debaty w roku 1970,

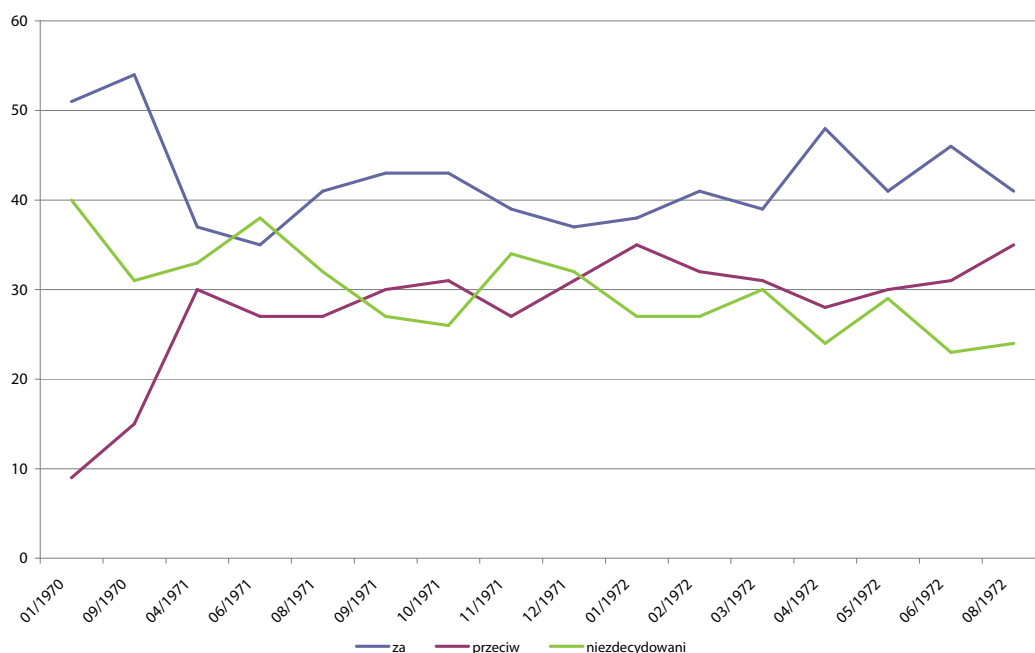
36 M. Rasmussen, *op. cit.*, s. 67.

37 Jedną z charakterystycznych cech duńskiego systemu politycznego, która sprzyja podatności na tego typu naciski są bardzo częste rządy mniejszościowe. Jest to cecha znamieną dla wszystkich krajów skandynawskich, ale Dania przoduje pod tym względem. W latach 1945-2005 spośród 34 gabinetów duńskich 30 było rządami mniejszościowymi. Należy jednak zwrócić uwagę, że okres dominacji rządów mniejszościowych (jednopartyjnych lub koalicyjnych) nastąpił dopiero od roku 1973. W latach 1973-2001 z 15 rządów tylko jeden (lata 1993-1994) był rządem większościowym, A. Kubka, *Partie polityczne i systemy partyjne w Szwecji, Norwegii i Danii na przełomie XX I XXI wieku*, Wydawnictwo Uniwersytetu Gdańskiego, Gdańsk, 2009, s. 173; C. Green-Pedersen, *Minority governments and party politics: the political and institutional background to the "Danish miracle"*, „Max Planck Institute for the Study of Society, Discussion Paper” 2001, nr 01/1, March, s. 11.

38 N. Petersen, J. Elklit, *op. cit.*, s. 202.

wraz ze zbliżaniem się do referendum, poziom niechęci do EWG wzrósł. Zwiększyła się grupa przeciwników EWG z 10% do ponad 30%, jednocześnie zmalała grupa zwolenników z 50% do 40% oraz grupa niezdecydowanych. Przy czym ta zmiana dotyczy elektoratów każdej z partii (tabela 1) oraz każdej z grup zawodowych (tabela 2), choć w różnym stopniu, ponieważ największy spadek poparcia widać w partiach lewicy oraz wśród pracowników umysłowych, robotników i związkowców. Kampania stała się więc czynnikiem mobilizującym przede wszystkim nowych przeciwników. Warto zwrócić uwagę, że to przedstawiciele sektora rolnego i rybnego należeli do grupy najbardziej entuzjastycznie nastawionej do członkostwa. Wynikało to nie tylko z pozycji duńskiego rolnictwa, ale także z barier związanych z funkcjonowaniem w EFTA. Dania wykazywała duże niezadowolenie z wykluczenia produktów rolnych w ramach wymiany handlowej w EFTA, co było jednym z argumentów na rzecz integracji. Duńscy rolnicy zainteresowani byli dostępem do rynków zachodnioeuropejskich dla swoich towarów, wykluczonych ze względu na kształtującą się Wspólną Politykę Rolną – wejście do EWG pozwoliłoby znieść te bariery³⁹.

Wykres 4. Deklaracje Duńczyków głosowania w referendum w kwestii członkostwa w EWG



Źródło: Oprac. własne na podstawie: C. Kite, *Scandinavia faces EU. Debates and decisions on membership 1961-1994*, Umeå University, Umeå 1996, s. 149.

Natomiast środowisko robotnicze i związkowe było wyraźnie podzielone – ich eurosceptycyzm wynikał zarówno z przesłanek ekonomicznych, jak i ideologicznych. Przewidywana konkurencja w ramach EWG, napływ imigrantów zarobkowych oraz zagranicznego kapitału stwarzały obawy przed bezrobociem oraz pogorszeniem się standardów socjalnych. Wspólnoty były postrzegane również jako projekt oparty na ideologii wolnorynkowej, stanowiący zagrożenie dla wartości i rozwiązań duńskiego państwa opiekuńczego, takich jak m.in.

39 D. Phinnemore, *The Nordic countries, the EC and EFTA*, w: *The European Union and the Nordic Countries*, red. L. Miles, Routledge, London 1996, s. 35.

egalitaryzm ekonomiczny oraz korporatywizm⁴⁰. Interesującym zjawiskiem jest również fakt, że wynik referendum pokazuje wyższy odsetek eurosceptyków w Kopenhadze i dużych ośrodkach miejskich, w porównaniu do regionów peryferyjnych (jest to związane ze strukturą zatrudnienia tzn. wyższym odsetkiem robotników i pracowników umysłowych w ośrodkach miejskich, w przeciwieństwie do rolniczych peryferii). Nie występował tu więc tradycyjny podział na pro-europejskie centrum i eurosceptyczne peryferie⁴¹.

Tabela 2: Poparcie dla przystąpienia do EWG wg. grup zawodowych i członkostwa w związkach zawodowych (nie uwzględniono respondentów niezdecydowanych)

Kategoria zawodowa	sierpień 1970		grudzień 1971	
	za	przeciw	za	przeciw
samo zatrudnieni w sektorze rolnym i rybnym	89	11	87	13
samo zatrudnieni w przemyśle	88	12	70	30
pracownicy umysłowi	91	9	60	40
robotnicy	78	22	55	45
członkowie związków zawodowych	82	18	44	56

Źródło: Oprac. na podstawie C. Kite, *Scandinavia faces EU. Debates and decisions on membership 1961-1994*, Umeå University, Umeå 1996, s. 152.

40 Pod pojęciem korporatywizmu należy rozumieć taki typ systemu politycznego, w którym przedstawiciele związków zawodowych oraz pracodawców są trwale włączeni w proces kształtowania polityki ekonomicznej państwa (poprzez rządowe agencje i komisje, w których zasiadają przedstawiciele każdej z grup interesów). Należy jednak zaznaczyć, że korporatystyczna formuła decyzyjna w Skandynawii występuje nie tylko w sferze polityki ekonomicznej i polityki rynku pracy, ale także w sferze konsumpcji usług państwa opiekuńczego np. w ramach polityki alkoholowej, edukacyjnej, ochrony środowiska czy mieszkalnictwa. Dlatego korporatywizm nie jest tylko odmianą kapitalizmu, ale pewną odmianą demokracji określanej przez przedstawicieli szkoły grup interesów demokracją konsensualną lub konsocjacyjną. W Danii powszechnym zjawiskiem są organy skupiające „użytkowników” usług danej instytucji publicznej, którym udziela się szerokich kompetencji w zakresie zarządzania tymi instytucjami. Przykładowo w latach 70. XX wieku w szkołach podstawowych wprowadzono zarządy składające się z przedstawicieli rodziców, mających szerokie kompetencje w zakresie decydowania o sprawach szkoły. Konsekwencją tej reformy instytucjonalnej był wzrost członkostwa rodziców w Duńskim Stowarzyszeniu Rodziców. W związku z rosnącą liczebnością tego stowarzyszenia zostało one włączone, razem z Krajowym Stowarzyszeniem Samorządów oraz Związkiem Zawodowym Nauczycieli, do prac ministerstwa edukacji nad reformą zarządzania oświatą z 1989 r., C. Kite, *op. cit.*, s. 157; P. M. Christiansen, A. S. Nørgaard, H. Rommetved, T. Svensson, G. Thesen, P. O. Öberg, *Varieties of democracy: Interest groups and corporatist committees in Scandinavian policy making*, „Voluntas: International Journal of Voluntary and Nonprofit Organizations” t. 21, nr 1, 2010, s. 34-36; A. Lindbom, *Institutional legacies and the role of citizens in the Scandinavian welfare state*, „Scandinavian Political Studies” 1998, t. 21, nr 2, s. 122.

41 Analiza referendum europejskich, które odbyły się w Danii do 2000 r. pokazuje, że taki geograficzny rozkład postaw był dość trwały, choć i tu zaobserwowano zmiany w kierunku podziału na proeuropejskie centrum oraz antyeuropejskie peryferie., R. Buch, K. Hansen, *The Danes and Europe: From EC 1972 to Euro 2000. Elections, Referendums and Attitudes*, „Scandinavian Political Studies” 2002, t. 25, nr 1, s. 13.

Druga tendencja dotyczy odmiennych sposobów argumentacji stosowanej przez zwolenników i przeciwników. Dla zwolenników, wśród których znalazły się cztery tzw. stare partie polityczne⁴² oraz najważniejsze grupy interesu, członkostwo miało przynieść przede wszystkim korzyści ekonomiczne oraz oznaczało uniknięcie izolacji. Przeciwnicy natomiast wskazywali przede wszystkim na utratę suwerenności, tożsamości narodowej, erozję kultury duńskiej oraz podporządkowanie polityce silniejszych państw⁴³. W 1972 r. powstał Ruch Ludowy Przeciwko Wspólnocie Europejskiej (RLPWE), który okazał się trwałym komponentem duńskiej sceny politycznej jako ponadpartyjna organizacja sprzeciwiająca się obecności Danii w EWG i wystawiająca swoich kandydatów tylko w wyborach do PE. Ruch był oddolnym amalgamatem środowisk opowiadających się za nordyckim kierunkiem integracji, socjalistycznych działaczy na rzecz pokoju oraz nacjonalistycznych grup odwołujących się do antyniemieckich resentymentów. Stał się społecznym i organizacyjnym fundamentem duńskiego, twardego eurosceptycyzmu⁴⁴.

W okresie referendalnym duńska elita polityczna zdawała sobie sprawę, że społeczeństwo przez długi czas przywiązane było do wizji ścisłej współpracy z innymi państwami nordyckimi, a kwestia integracji ze Wspólnotami była stosunkowo nowym tematem debaty publicznej. Dlatego integrację prezentowano jako zagadnienie ekonomiczne, a konkretnie jako politykę budowania wolnego rynku. Tak wyraził się w tej kwestii, na dzień przed referendum, premier Danii Jens Otto Krag⁴⁵: „Kwestia podlegająca jutrzejszemu głosowaniu dotyczy tego czy Duńczycy chcą kontynuacji tej polityki rynkowej, która stała się niezbędnym fundamentem najdłuższego okresu postępu, jakiego duńskie społeczeństwo kiedykolwiek doświadczyło”⁴⁶. Rząd przedstawiał więc akcesję jako niezbędną dla utrzymania dobrobytu i wysokiego zatrudnienia, unikając tematu integracji politycznej w ramach ponadnarodowych instytucji – EWG była prezentowana jako organizacja o charakterze międzyrządowym, co miało pozwolić na uniknięcie konfliktu wokół kwestii suwerenności. Jednak oznacza to również, że duńska elita władzy nie informowała o wszystkim, w pewnym sensie zwodząc Duńczyków i przyzwyczajając ich do ekonomicznych aspektów integracji⁴⁷. Jednym z przejawów takiego podejścia był fakt, że europejska

42 Na temat tych partii zob. następny podrozdział artykułu poświęcony partiom politycznym.

43 *Ibidem*, s. 14.

44 W pierwszych bezpośrednich wyborach do Parlamentu Europejskiego w 1979 r. RLPWE zdobył 29% głosów, co dało mu pierwsze miejsce, A.-C. L. Knudsen, *Euroscepticism in Denmark*, w: *Opposing Europe: the comparative party politics of euroscepticism in contemporary Europe*, red. P. Taggart, A. Szczerbiak, Oxford University Press, Oxford 2008, s. 156.

45 Tu należy podkreślić szczególną rolę jaką Jens Otto Krag (1914-1978) odegrał w duńskiej polityce. Uchodzi on za jednego z najwybitniejszych duńskich polityków XX wieku i tego, który wprowadził Danię do EWG. Jako przywódca Duńskiej Partii Socjaldemokratycznej i dwukrotny premier (1962-1968; 1971-1972) był głównym strategiem procesu integracyjnego. Konceptje „panskandynawizmu” uważał za romantyczny konstrukt ideologiczny należący do przeszłości, dlatego Dania, jako małe i zależne od europejskich mocarstw państwo, powinna podtrzymywać bliskie relacje z Wielką Brytanią. Jego strategią integracyjną było uzależnienie polityki wobec EWG od kroków Wielkiej Brytanii w jej kierunku. W dzień po referendum akcesyjnym, które było również jego zwycięstwem, ustąpił ze stanowiska premiera i lidera partii tłumacząc to chęcią poświęcenia się swoim ambicjom pisarskim. *Political leaders of contemporary Western Europe. A biographical dictionary*, red. D. Wilsford, Greenwood Press, Westport 1995, s. 253-257.

46 T. Pedersen, *Denmark and the European Union*, w: *The European Union and the Nordic Countries*, red. L. Miles, Routledge, London 1996, s. 88.

47 Te argumenty znalazły odzwierciedlenie na poziomie społecznym. Badanie nad motywacjami zwolenników i przeciwników członkostwa w czasie referendum pokazały istotne różnice wśród każdej z grup. Ci pierwsi zwracali uwagę przede wszystkim na ekonomiczne korzyści z integracji (45%) oraz identyfikację z ideą jedności europejskiej i współpracy międzynarodowej (12%). Wśród zwolenników pojawiła się też duża grupa, która wskazywała na bardziej ogólne

polityka Danii po wejściu do EWG podlegała parlamentarnej kontroli przez Komisję ds. Rynku, która dopiero od 1994 r. została przemianowana na Komisję ds. Europejskich⁴⁸.

Tabela 3: Wyniki głosowania w referendum akcesyjnym 2 października 1972 r.

Udział w głosowaniu		
Liczba osób uprawnionych do głosowania	3 453 763	
Liczba oddanych głosów	3 113 121	
Frekwencja %	90,1	
Wyniki głosowania	Liczba	% ogółu
Głosy pozytywne („tak”)	1 958 043	63,3
Głosy negatywne („nie”)	1 135 755	36,7
Głosy nieważne	19 323	0,62

Źródło: D. Nohlen, P. Stöver, *Elections in Europe: A data handbook*, Nomos, Baden-Baden 2010, s. 524.

Ostatecznie Duńczycy, większością 63% głosów, przyjęli postawę ekonomicznego pragmatyzmu i zdecydowali o wejściu do EWG⁴⁹. O wadze tego głosowania świadczy nie tylko fakt, że odbyło się ono przy najwyższej frekwencji w historii duńskich referendum, ale także zapoczątkowało wykorzystanie referendum jako podstawowego instrumentu legitymizującego politykę europejską Danii w przyszłości. Rządy Danii zwoływały tego typu referenda osiem razy (zob. tabela 4), co daje największą liczbę wśród państw Europy, jeśli chodzi o rozstrzygnięcia w zakresie polityki europejskiej. Nie wynika to tylko i wyłącznie z uwarunkowań konstytucyjnych określonych w artykule 20. Jak już zaznaczono, jest to również efekt międzypartyjnego porozumienia z 1971 r. przewidującego referendum niezależnie od uzyskania większości 5/6 głosów w parlamencie. To porozumienie

powody poparcia dla EWG, np. konieczność i inne „niedające się wyraźnie sprecyzować korzyści” (29%). Natomiast największą grupą wśród przeciwników byli obawiający się utraty suwerenności (30%) oraz odwołujący do argumentów politycznych takich jak istnienie nordyckiej alternatywy czy niechęć do wciągnięcia Danii w politykę silniejszych mocarstw (25%). Tylko 22% przeciwników zwracało uwagę na negatywne konsekwencje dla gospodarki. Każda z grup zupełnie inaczej postrzegała zatem proces integracji – dla pierwszych było to proces ekonomiczny, dla drugich dominowała komponenta polityczno-ideologiczna, *Ibidem*, s. 87; N. Petersen, *Attitudes towards European integration and the Danish Common Market referendum*, „Scandinavian Political Studies” 1978, t. 1, nr 1, s. 32-33.

48 *The Folketing's European Affairs Committee*, The Folketing's EU Information Centre, s. 3.

49 W przypadku Wysp Owczych i Grenlandii sprawa wyglądała trochę inaczej. Wyspy Owcze miały status terytorium autonomicznego, co dało im możliwość podjęcia decyzji w sprawie członkostwa 3 lata po wejściu do WE kraju macierzystego, a ostatecznie na pozostanie poza jej strukturami. Grenlandia nie miała w tamtym czasie autonomii, dlatego tam również głosowano w referendum akcesyjnym – 70% mieszkańców było przeciwko integracji, ale ich głosy były częścią głosowania w ramach całego królestwa, wobec tego Grenlandia stała się częścią WE. W 1979 r. wyspa uzyskała autonomię, a jedną z pierwszych decyzji lokalnego parlamentu było wystąpienie z WE, co zostało przegłosowane w referendum w 1982 r. (52% za wyjściem, przy frekwencji 75%). Rząd duński uszanował wolę Grenlandii, która motywowana była w dużej mierze dążeniem do zachowania kontroli nad sektorem rybołówstwa. T. Brańka, *Status terytorium zamorskiego Wspólnot Europejskich na przykładzie Grenlandii*, „Rocznik Integracji Europejskiej” 2007, nr. 1, s. 257-258.

zostało potwierdzone w 1998 r. stając się podstawą referendum dotyczącego traktatu amsterdamskiego oraz w 2000 r. kiedy głosowanie dotyczyło wejścia do strefy euro. Jednocześnie zdecydowano, że cztery wyłączenia Danii z postanowień Traktatu z Maastricht mogą zostać zniesione tylko w drodze referendum⁵⁰. Należy jednak zwrócić uwagę, że po tym jak Duńczycy odrzucili Traktat z Maastricht w referendum z 1992 r., po re negocjacjach, zwołano referendum kolejny raz w celu akceptacji traktatu. Wywołało to głosy krytyki, w której podawano w wątpliwość rzeczywistą rolę referendum „pogłębieniowego” jako instrumentu demokratycznej legitymizacji, ponieważ ta kryzysowa sytuacja pokazała, że tylko pozytywny wynik stanowił podstawę do uznania decyzji referendalnej jako ostatecznego rozstrzygnięcia⁵¹.

Tabela 4: Referenda w Danii dotyczące kwestii europejskich

Data referendum	Kwestia będąca przedmiotem referendum	Wynik referendum w %		Frekwencja w %
		Tak	Nie	
02.10.1972	przystąpienie Danii do Wspólnot Europejskich	63,4	36,6	90,1
27.02.1986	ratyfikacja Jednolitego Aktu Europejskiego	56,2	43,8	75,4
02.06.1992	ratyfikacja Traktatu z Maastricht	49,3	50,7	83,1
18.05.1993	ratyfikacja Traktatu z Maastricht po Porozumieniu Edynburskim	56,7	43,3	86,5
28.05.1998	ratyfikacja traktatu amsterdamskiego	55,1	44,9	76,2
28.09.2000	przystąpienie Danii do jednolitej waluty europejskiej	46,8	53,2	87,6
25.05.2014	przystąpienie Danii do Jednolitego Sądu Patentowego	62,5	37,5	55,8
03.12.2015	zniesienie wyłączenia (opt-out) Danii ze wspólnej polityki unijnej w zakresie wymiaru sprawiedliwości i spraw wewnętrznych	46,9	53,1	72,0

Źródło: Strona internetowa Parlamentu Danii: <http://english.eu.dk/en/faq/faq/referendums> (dostęp: 15.07.2016)

PARTIE POLITYCZNE

W Danii funkcjonuje system wielopartyjny oparty na proporcjonalnej ordynacji wyborczej i dwuprocentowym progu wyborczym. Przez długi czas dominowały w nim cztery tzw. stare partie polityczne, których geneza sięga XIX w. była uwarunkowana klasycznymi podziałami socjopolitycznymi: Socjaldemokratyczna Partia Danii (SD – interesy robotnicze), Partia Liberalna (V – interesy farmerów)⁵², Konserwatywna Partia Ludowa

50 R. Buch, K. Hansen, *op. cit.*, s. 7-8.

51 T. Szymczyński, *Dylematy wokół instytucji referendum europejskiego*, „Rocznik Integracji Europejskiej” 2007, nr 1, s. 245.

52 Warto zwrócić uwagę na szczególną rolę środowisk farmerskich w procesie demokratyzacji Danii, a wraz z tym na polityczne znaczenie duńskiej warstwy chłopskiej oraz jej wpływ na partycypacyjno-egalitarną kulturę polityczną Danii. To farmerzy, jako najsilniejsza i najlepiej zorganizowana grupa, byli bazą społeczną w walce o zniesienie monarchii absolutnej w latach 40. XIX wieku. Duży wpływ na ukształtowanie partycypacyjnej kultury politycznej tych środowisk

(KF – interesy pracodawców i wyższej warstwy urzędniczej), Partia Liberalno Radykalna (RV – interesy drobnych posiadaczy). W latach 1920-1970 te cztery partie gromadził większość głosów tworząc stabilny układ parlamentarny, choć od lat 60. możemy zaobserwować nieznaczny spadek poparcia dla starej czwórki, kiedy na stałe w systemie partyjnym pojawiła się Socjalistyczna Partia Ludowa (SF)⁵³. Ta nowa siła polityczna wyrażała jednoznacznie negatywne stanowisko wobec członkostwa w NATO i EWG, co było istotnym czynnikiem przyciągającym wyborców. W roku 1973 do Folketingu dostała się Partia Postępu, stając się kolejną relewantną siłą polityczną, którą z czasem zastąpiła Duńska Partia Ludowa (DF)⁵⁴. Już od lat 60. w Danii słabną klasowe uwarunkowania preferencji partyjnych, a od lat 80. coraz większego znaczenia nabiera głosowanie tematyczne (*issue voting*). W latach 90. następują dwie istotne zmiany: zwrot w kierunku prawicowej orientacji w postawach wobec tradycyjnych problemów gospodarczych oraz pojawienie się kwestii imigrantów jako nowego wymiaru konfliktu politycznego⁵⁵.

Tabela 5. Procentowe poparcie dla Duńskiej Partii Ludowej w wyborach w latach 1998-2015

Rok typ/wyborów (K=krajowe; E=europejskie)									
1998/K	1999/E	2001/K	2004/E	2005/K	2007/K	2009/E	2011/K	2014/E	2015/K
7,4	5,8	12,4	6,8	13,3	13,9	15,3	12,2	26,6	20,6

Źródło: D. Holger and P. Manow. 2016. Parliaments and governments database (ParlGov): Information on parties, elections and cabinets in modern democracies.

Kwestia imigracji jest istotna, ponieważ stała się źródłem poparcia dla reprezentującej eurosceptyczne stanowisko DF, która swoimi sukcesami (zob. tabela 5) wpłynęła na wzrost eurosceptycyzmu tzw. starych partii. DF rosła w siłę w warunkach konfliktu kulturowego związanego z napływem imigrantów do Danii⁵⁶, definiując ich jako zagrożenie nie tylko dla duńskiej tożsamości narodowej, ale również dla kultury Zachodu. Dlatego jednym z postulatów partii jest sprzeciw wobec przekształcenia duńskiego społeczeństwa w społeczeństwo wie-

miały ruchy przebudzenia religijnego oraz uniwersytety ludowe założone przez Mikołaja Frederik Grundtviga. Ruch robotniczy w miastach Danii, aż do I wojny światowej, był tylko niewielką częścią całej duńskiej klasy pracującej. W drugiej połowie XIX wieku składał się przede wszystkim z rzemieślników i wykwalifikowanych robotników wielkich miast., N. F. Christiansen, *The role of the Labour Movement in the process of democratisation in Denmark 1848-1901*, w: *Democratisation in Scandinavia in comparison*, red. B. Strath, Gothenburg University Press, Gothenburg 1988, s. 12-19; J. Szczepański, *Uniwersytet Ludowy – dźwignią postępu chłopu duńskiego*, w: *Dania kraj uniwersytetów ludowych i spółdzielczości*, red. F. Wisti, Warszawa 1938, s. 20-21.

53 Średnie poparcie dla starych partii podczas 4 wyborów w latach 1920-29 wyniosło 96,9%. W latach 1932-1945 średnia poparcia z 5 wyborów wyniosła 92%. Natomiast w latach 1960-1971 ta średnia dla 5 wyborów wyniosła 86%. E. Damgaard, *Stability and change in the Danish Party System over half a century*, „Scandinavian Political Studies” 1974, t. 9, s. 104-106.

54 Wybory z 1973 r. określane są również mianem wyborów „trzęsienia ziemi”, ponieważ w dotychczas pięciopartyjnym parlamencie znalazło się dziesięć partii, *Ibidem*, s. 117-122.

55 A. Kubka, *op. cit.*, s. 132.

56 W 1986 r. osoby, które urodziły się za granicą stanowiły 2,4% duńskiej populacji. Największą mniejszością narodową pod koniec lat 80. byli Turcy, a na drugim miejscu Norwegowie. W 2016 r. osoby urodzone za granicą stanowiły już 9,5% – największą mniejszością byli wciąż Turcy, na drugim miejscu Polacy, na trzecim Niemcy., Runblom H., *Immigration to Scandinavia after world war II w: Ethnicity and nation building in the Nordic World*, red. S. Tägil, Londyn 1995, s. 285, 301; *Statistical Yearbook 2016*, Statistics Denmark, Copenhagen, Figure 6.

lokulturowe i konieczności asymilacji imigrantów⁵⁷. Sukces DF w wyborach ogólnokrajowych z 2015 r. (druga siła polityczna w parlamencie) spowodował, że Partia Liberalna i Konserwatywna Partia Ludowa przyjęły bardziej eurosceptyczne stanowisko. Należy jednakże zaznaczyć, że stopniowa zmiana nastąpiła także w stanowisku DF wobec UE. Partia nie odrzuca już samego członkostwa, ale podkreśla, że UE powinna być przede wszystkim wspólnym rynkiem⁵⁸.

Historia duńskich gabinetów rządowych pokazuje, że partie przyjmujące stanowisko eurosceptyczne zazwyczaj nie pełnią roli koalicjanta⁵⁹, ale oddziałują na politykę unijną poprzez parlamentarną Komisję ds. Europejskich, która ma szerokie uprawnienia w zakresie kontrolowania i określania mandatu negocjacyjnego w sprawach UE⁶⁰. Ważną rolę odgrywa tu również instytucja referendum europejskiego, które traktowane jest jako „gra całkowicie odseparowana od polityki krajowej”, pozwalająca na osłabienie związków między polityką partii w parlamencie a sprawami europejskimi⁶¹. Partie, które były lub są wewnątrznie podzielone wobec EWG/UE (np. SD czy RV) mogą przenieść ciężar decyzji w sprawach europejskich na społeczeństwo eliminując z polityki parlamentarnej decydowanie o kluczowych kwestiach europejskich. Dzięki temu unikają kary wyborczej ze strony własnych, eurosceptycznych wyborców. Podczas referendów dopuszcza się by działacze jednej partii agitowali przyjmując pro- i antyeuropejskie stanowiska. Natomiast partiom wyraźnie eurosceptycznym referendum daje duże możliwości oddziaływania na politykę europejską bez konieczności uczestnictwa w struk-

57 Szeffowa partii Pia Kjaersgaard w swoich wypowiedziach wskazywała „na islamistów przyjeżdżających do Danii z najgłębszą pogardą dla wszystkiego co zachodnie, duńskie i chrześcijańskie” lub na „tysiące ludzi przyjeżdżających do Danii, którzy cywilizacyjnie, kulturowo i duchowo tkwią w roku 1005”. cyt za T. Archutowski, *Nowa skrajna prawica w Danii a konflikt kulturowy*, Studia Humanistyczne AGH” 2011, t. 10, nr 1, s. 30.

58 C. Sørensen, *Evolving patterns of euroscepticism in the Danish political landscape*, „European Policy Institutes Network Commentary” 2015, nr 25, 15.07.

59 Przez cały okres swojego istnienia SF była oficjalnie w koalicji rządzącej tylko w latach 2011-2014, a w przypadku DF nigdy nie doszło do wejścia do koalicji rządzącej. zob. strona internetowa rządu Danii w zakładce *Governments since 1848*: http://stm.dk/_a_2828.html (dostęp: 20.07.2016)

60 Duńska Komisja ds. Europejskich zyskała renomę w całej Europie jako podmiot, który symbolizuje silną parlamentarną kontrolę nad polityką europejską rządu. W Brukseli opowiadano nawet dowcipy, że UE ma 13 członków – 12 państw członkowskich oraz duńską Komisję ds. Europejskich. Komisja regularnie (w każdy piątek) spotyka się z przedstawicielami rządu, którzy zabiegają o uzyskanie mandatu politycznego (tzw. system mandatu negocjacyjnego) na przedstawienie określonego stanowiska na forum instytucji unijnych. W skład Komisji wchodzi 17 parlamentarzystów reprezentujących wszystkie partie Folketingu, proporcjonalnie do ich siły w parlamencie. Rozwiązania duńskie w tym zakresie stały się modelowym rozwiązaniem i inspiracją dla wielu kolejnych państw członkowskich. Jednak wyniki badań pokazały również, że duński model kontroli jest spetryfikowany i nie uwzględnia zmian jakie nastąpiły w systemie decyzyjnym w UE od momentu jego powstania (szczególnie osłabienia roli Rady Unii Europejskiej na rzecz PE i wzmocnienia pozycji grup roboczych funkcjonujących w tej Radzie). Wynika to z barier strukturalnych (np. mniejsze zainteresowanie mediów i wyborców kwestiami europejskim osłabia presję na reformę wewnętrzną) i kulturowych (przekonanie parlamentarzystów o wyjątkowości i szczególnej efektywności duńskich rozwiązań). Należy jednak zaznaczyć, że od 2006 r. podjęto reformy tak, aby wzmocnić kompetencje Komisji ds. Europejskich i uwzględnić rolę nowych ośrodków decyzyjnych w UE, M. M. Sousa, *Learning in Denmark? The case of Danish parliamentary control over European Union policy*, „Scandinavian Political Studies” 2008, t. 31, nr 4, s. 428, 439-443; *The Folketing's European Affairs...*

61 T. Raunio, *Softening but persistent: Euroscepticism in the Nordic EU countries*, „Acta Politica” 2007, t. 42, nr 2-3, s. 195.

turach rządowych⁶². Dzięki temu, podczas wyborów krajowych, partie mogą koncentrować się na kwestiach innych niż europejskie na co wskazują np. analizy kampanii wyborczych z lat 2007 i 2011⁶³.

Lewica

Socjalistyczna Partia Ludowa (*Socialistisk Folkeparti*, SF) przeszła istotną transformację w swoim stanowisku wobec EWG/UE, przesuwając się z pozycji jednoznacznie antyintegracyjnych w kierunku poparcia dla UE. SF powstała w 1959 r. w wyniku secesji z Duńskiej Partii Komunistycznej, której przyczyną był stosunek do interwencji zbrojnej ZSRR na Węgrzech w 1956 r. Ugrupowanie reprezentuje wartości tzw. nowej lewicy, takie jak feminizm, anty-militaryzm, neutralność oraz ekologia. Dla SF konsekwentne odrzucanie EWG stało się częścią jej tożsamości politycznej i wynikało z lewicowych ideałów, w świetle których EWG była projektem kapitalistycznym będącym zagrożeniem dla zdobyczy duńskiego *welfare state*. Partia rekomendowała głosowanie na „nie” podczas referendum akcesyjnego, podobnie podczas referendum w sprawie JAE. Jednak po tym, gdy Duńczycy poparli JAE zdecydowała się zrezygnować z postulatu wyjścia Danii z EWG. Była też główną siłą nawołującą do odrzucenia Traktatu z Maastricht, a po odniesieniu sukcesu w tym zakresie stała się jednocześnie inicjatorką „narodowego kompromisu” międzypartyjnego w Folketingu, w wyniku którego ostatecznie poparła „poedynburski” Traktat z Maastricht, rekomendując głosowanie na „tak” (za rekomendacjami podążyło 20% jej wyborców)⁶⁴. Wybory europejskie z 2004 r. pokazały, że partia przeszła z pozycji miękkiego eurosceptycyzmu w kierunku proeuropejskim, na co wskazał wybór na pierwsze miejsce na liście kandydatki proeuropejskiej, która zastąpiła osobę reprezentującą miękki eursceptycyzm⁶⁵. Zmianę linii politycznej wobec procesów integracyjnych można wiązać z czynnikami geopolitycznymi i programowymi. Upadek bloku państw socjalistycznych spowodował konieczność przedefiniowania tożsamości partii, która wywodzi się z ruchu komunistycznego, a silna orientacja na kwestie ekologiczne sprzyja postrzeganiu UE jako organizacji, która daje większe możliwości realizacji postulatów proekologicznych⁶⁶.

Jednolita Lista Czerwono-Zieloni (*Enhedslisten – de rød-grønne*, EL/RG) ma krótką historię, ponieważ została założona w 1989 r. poprzez połączenie trzech małych lewicowych partii (w tym partii komunistycznej). W wyborach z 2015 r. zdobyła 8% głosów, co dało jej 14 miejsc w Folketingu⁶⁷. Partia nie wystawia kandydatów w wyborach do Parlamentu Europejskiego i jest częścią Ruchu Ludowego Przeciwko UE. Unia definiowana jest jako instrument wzmacniający siły rynkowe i kapitalizm na szkodę demokracji, interesów pracowniczych oraz środowiska naturalnego. Jest strukturą niedemokratyczną, nietransparentną oraz zbiurokratyzowaną. Partia prezentuje wyraźnie eurosceptyczne stanowisko, które wyraża w 10 punktach swojego programu wobec UE z 2016 roku. EL/RG jest za wystąpieniem Danii z UE powołując się na przykład „160 innych państw ONZ, które nie są członkami UE”, a wśród nich „porównywalne państwa europejskie takie jak Norwegia, Islandia i Szwaj-

62 Ibidem, s. 201.

63 Ann-Christina L. Knudsen, *Europe and the Danish general election of 15 September 2011*, Election Briefing no. 67, European Parties Elections and Referendum Network, Sussex European Institutes, s. 7.

64 D. A. Christensen, *Foreign policy objectives: left socialist opposition in Denmark, Norway and Sweden*, „Scandinavian Political Studies” 1998, t. 21, nr 1, s. 53-58.

65 L. Kirk, *Denmark and the European Parliament election 2004*, „Euroobserver” 03.03.2004.

66 A.-C. L. Knudsen, *Euroscepticism in Denmark...*, s. 159.

67 C. Deloy, *General election in Denmark 18 June 2015*, European Election Monitor, Foundation Robert Schuman, s. 2.

caria⁶⁸. Wyjście Danii z UE pozwoliłoby – w ocenie EL/RG – na bardziej progresywną politykę oraz aktywne zaangażowanie w działanie innych międzynarodowych organizacji, niereprezentujących interesów kapitału, takich jak Rada Europy, Organizacja Bezpieczeństwa i Współpracy w Europie, Rada Nordycka, Rada Arktyczna i ONZ. Partia deklaruje działania, wraz z innymi socjalistycznymi i postępowymi siłami w Europie, na rzecz „osłabienia, podkopywania i obalenia UE”⁶⁹.

Alternatywa (*Alternativet*) jest podmiotem nowym, została założona w 2013 r. przez byłego ministra kultury Uffe Elbæka (odszedł z RV) i w wyborach z 2015 r. zdobyła 5% głosów, co dało jej 9 miejsc w Folketingu⁷⁰. Na stronie internetowej partii jest zakładka poświęcona „progresywnej Europie”. Ugrupowanie ma profil proeuropejski i reformatorski zgodny z hasłem „jedyną alternatywą dla UE jest lepsza UE”. Partia jest za pogłębianiem integracji europejskiej, wzmocnieniem roli PE i demokratyzacją procesów decyzyjnych oraz ich większą transparentą. Koncentruje się również na kwestiach ekologicznych, upatrując w Danii rolę pioniera w zakresie przejścia na odnawialne źródła energii oraz oczekując wprowadzenia bardziej restrykcyjnych standardów w tym zakresie w całej Unii. UE powinna odgrywać także rolę lidera polityki zrównoważonego rozwoju w przestrzeni globalnej. Partia jest również za reformą Wspólnej Polityki Rolnej w kierunku zakazu używania nawozów sztucznych i przejściu do upraw organicznych. UE była, według Alternatywy, stworzona jako projekt „pokoju i demokracji”, dlatego państwa UE powinny współpracować w celu rozwiązania kryzysu uchodźczego oraz aktywnie przeciwdziałać konfliktom na arenie globalnej⁷¹.

Socjaldemokratyczna Partia Danii (*Socialdemokratiet i Danmark, SD*) należy do tzw. starych partii politycznych (założona w 1871 r.) i w dobie akcesji była partią rządzącą, która wprowadziła Danię do EWG. Oficjalnie prezentuje opcję prointeguracyjną jednak należy zwrócić uwagę, że od początku debaty akcesyjnej, zarówno wśród działaczy partyjnych, jak i wyborców, ukształtował się silny podział na zwolenników i przeciwników integracji (zob. tabela 1). Nawet zwolennicy integracji w jej szeregach wyrażali umiarkowany eurosceptycyzm, obawiając się, że zbyt proeuropejskie stanowisko doprowadzi do rozpadu partii lub odpływu wyborców do SF⁷². Zaproponowanie referendum akcesyjnego, jak wcześniej podkreślono w części poświęconej temu referendum, było strategią mającą rozwiązać ten problem na długie lata. Silny podział wewnątrz partii utrzymywał się jednak nadal, dlatego w referendum w sprawie JAE asekuracyjnie rekomendowano głosowanie na „nie”. W następnych latach partia popierała kolejne etapy integracji, ale podział wewnętrzny doprowadził do powstania w 1999 r. Socjaldemokratycznej Sieci Europejskiej (*Socialdemocratic Network Europe*), która stanowiła forum dla debaty wewnątrzpartyjnej i prezentowania eurosceptycznych poglądów⁷³. Dziś socjaldemokraci wciąż reprezentują stanowisko proeuropejskie, podkreślając w jednej ze swoich broszur z 2016 r. konieczność międzynarodowej współpracy: „Wierzmy również, że w naszym interesie jako małego państwa jest przyczynić się do budowy społeczeństwa globalnego charakteryzującego się współpracą i opartego na prawie międzynarodowym, a nie na prawie dzungli. Silnie wspieramy aktywność międzynarodową oraz solidne zaangażowanie Danii, czy to na

68 *EU programme of The Red-Green Alliance*: <http://org.enhedslisten.dk/english/eu-programme-red-green-alliance> (dostęp: 22.07.2016).

69 Ibidem.

70 C. Deloy, *op. cit.*, s. 2.

71 *A progressive Europe*, The Alternative: <https://alternativet.dk/en/news/a-progressive-europe> (dostęp: 22.07.2016).

72 M. Rasmussen, *op. cit.*, s. 66.

73 A.-C. L. Knudsen, *Euroscepticism in Denmark...*, s. 161-162.

poziomie nordyckim, europejskim lub globalnym, w działaniach międzynarodowych organizacji, takich jak UE, NATO i ONZ⁷⁴. Jednak, jak już zaznaczono, nie można tu mówić euroentuzjazmie, ale raczej o pragmatycznym podejściu do UE determinowanym przez ryzyko utraty głosów na rzecz DF⁷⁵.

Centrum

Konserwatywna Partia Ludowa (*Konservative Folkeparti*, KF) została założona w 1916 r., na bazie znaczenie starszej partii Højre (1881 r.). KF już od lat 60. aktywnie wspierała członkostwo Danii w EWG. Wynikało to zarówno ze względów ekonomicznych, jaki politycznych. Baza wyborcza partii opierała się na środowiskach biznesowo-przemysłowych zainteresowanych dostępem do rynków EWG. Natomiast w sensie politycznym integracja postrzegana była jako proatlantycki kierunek w polityce zagranicznej, ważny z punktu widzenia bezpieczeństwa narodowego, gdyż zbliżał Danię do jej sojuszników⁷⁶. Wobec tego w trakcie referendum akcesyjnego KF poparła członkostwo należąc do grupy partii o najwyższym poziomie jedności w tej kwestii (zob. tabela 1). Ten proeuropejski profil był później podtrzymywany na kolejnych etapach integracji. Wieloletni lider KF Poul Schlüter był premierem Danii w latach 1982-1993, a więc w czasie istotnych referendów „pogłębieniowych”. To rząd Schlütera zapowiedział kolejne referendum w sprawie Traktatu z Maastricht, a premier negocjował ustalenia Porozumienia Edynburskiego⁷⁷.

Partia Liberalno Radykalna (*Radikale Venstre*, RV) – założona w 1905 r. – jest partią proeuropejską, ale podobnie jak w przypadku SD, w swoich szeregach ma grupę eurosceptyków. W czasie referendum akcesyjnego partia formalnie nie rekomendowała głosowania na „tak” (zawiesiła również dyscyplinę partyjną w tym zakresie), choć popierała wcześniej negocjacje akcesyjne⁷⁸. W 1997 r. w ramach ugrupowania powstała Socjalliberalna Sieć Krytyków UE – jej działacze dostali od swojej partii dofinansowanie na kampanię przeciwko euro⁷⁹. Pomimo tego eurosceptycyzmu, po Brexicie, radykalni liberałowie, razem z Alternatywą i SF, zaapelowali do pozostałych proeuropejskich partii w Folketingu, aby zawrzeć porozumienie, w którym strony zobowiązują się, że nie będzie referendum w sprawie wystąpienia Danii z UE⁸⁰.

74 The Danish Social Democratic Party, 09/2016, s. 9.

75 Partia krytykowana była za porzucenie humanistycznych ideałów lewicy, np. za zbliżenie się do retoryki DF w kwestii uchodźców z Syrii i innych obszarów „niezachodnich”, postulując ograniczenie liczby przyjmowanych imigrantów. SD odwołuje się tu do realizmu wskazując na trudność w utrzymaniu standardów duńskiego państwa opiekuńczego, w przypadku gdy zwiększeniu liczby obcokrajowców będzie towarzyszyć brak ich inkluzji na rynku pracy. Sceptyczny stosunek do imigrantów jest więc uzasadniany koniecznością ochrony standardów socjalnych (również dla obcokrajowców, którzy już są w Danii). Spekulowano nawet o możliwej, przyszłej koalicji rządzącej między SD i DF. K. Weise, *Denmark's centre left is in disarray over the refugee crisis*, „Policy Network” 13.01.2016.

76 C. Kite, *op. cit.*, s. 154.

77 S. Kinzer, *Decision for Europe. Danes Will Vote Again on Europe, But Treaty May See Some Changes*, „New York Times” 23.09.1992.

78 C. Kite, *op. cit.*, s.155.

79 A.-C. L. Knudsen, *Euroscepticism in Denmark...*, s. 162.

80 *Danish parties call for deal to block EU referendum*, „The Local. Danish news in English” 27.02.2017.

Prawica

Partia Liberalna (*Venstre, Danmarks Liberale parti, V*) już w latach 50. była za wejściem Danii do WE, niezależnie od stanowiska Wielkiej Brytanii w tej kwestii, a wynikało to z reprezentowania interesów sektora rolnego, w którym była największa grupa zwolenników WE⁸¹. Podobnie jak konserwatyści Partia Liberalna charakteryzowała się wysokim poziomem wewnętrznej jednomyślności w kwestii integracji i konsekwentnie popierała członkostwo. Ugrupowanie wciąż utrzymuje profil proeuropejski, ale, jak można przeczytać na jej stronie internetowej, przyjmując założenie, że UE powinna opierać się na zasadzie subsydiarności. Podejmowanie decyzji w UE powinno być tak blisko obywateli jak to tylko możliwe zgodnie z zasadą: „Władze narodowe są regułą, a władze UE wyjątkiem”⁸². Według liberałów Dania może zostać wolnym i niepodległym państwem tylko w ramach opartej na prawie międzynarodowej społeczności. UE zdefiniowana została jako dobrowolny związek niepodległych państw, które zdecydowały się współpracować w określonych obszarach. Partia opowiada się za wspólną walutą oraz liberalizacją rolnictwa i rybołówstwa w UE. Postuluje również bezcłowy dostęp do rynków europejskich dla towarów z krajów rozwijających się⁸³.

Duńska Partia Ludowa (*Danske Folkeparti, DF*) – założona w roku 1995 – po wyborach z 2015 r. jest drugą siłą polityczną w parlamencie. W swoim programie z 2002 r. wskazuje, że nie pozwoli, aby Dania zrezygnowała ze swojej suwerenności, dlatego „sprzeciwia się Unii Europejskiej”⁸⁴. Partia reprezentuje nurt populistycznej prawicy posługując się, jak już zaznaczono, retoryką antyimigracyjną, nacjonalistyczną i antyunijną. Należy jednak podkreślić, że DF nie odrzuca już członkostwa w UE, ale postuluje by była to organizacja służąca jedynie współpracy gospodarczej oraz oparta na kontaktach międzyrządowych – wiąże się to z niechęcią do ograniczenia suwerenności Danii na rzecz organów ponadnarodowych⁸⁵. W swoim programie przywiązuje dużą wagę do ochrony narodowego dziedzictwa kulturowego oraz bezpieczeństwa, dlatego jednym z postulatów są silne granice państwowe⁸⁶. W konsekwencji partia jest za wyjściem Danii ze Strefy Schengen, przywróceniem kontroli granicznych oraz niezależną polityką imigracyjną i azyłową. Ewolucja stanowiska DF wobec UE, w kierunku bardziej pragmatycznym, jest związana z parlamentarnym poparciem dla rządów centro-prawicy lat 2001-2011, któremu towarzyszyły próby zmiany wizerunku i zdobycia uznania w politycznym mainstreamie⁸⁷.

Sojusz Liberalny (*Liberal Alliance, LA*) został założony w 2007 r. a w wyborach z 2015 r. uzyskał 7,5% głosów, co dało mu 13 miejsc w Folketingu⁸⁸. LA jest partią o wyraźnej prorynkowej i probiznesowej orientacji, krytykującą jednocześnie rozbudowany sektor publiczny, biurokratyzację i wysokie podatki⁸⁹. Po wyborach stała się częścią centroprawicowej koalicji rządzącej, a jej lider Anders Samuelsen, reprezentujący euroscep-

81 C. Kite, *op. cit.*, s. 154.

82 *Foreign Policy*, Venstre: <http://www.venstre.dk/service/english/foreign-policy> (dostęp: 08.08.2016)

83 *Ibidem*.

84 *The Party Program of the Danish People's Party*, October 2002: https://www.danskfolkeparti.dk/The_Party_Program_of_the_Danish_Peoples_Party (dostęp: 08.08.2016)

85 A.-C. L. Knudsen, *Eurocepticism in Denmark...*, s. 159.

86 *The Party Program of the Danish People's...*

87 S. Meret, O. Borre, *Boosted by electoral success, the Danish People's Party has adopted a more pragmatic line ahead of next year's general election in Denmark*, „EUROPP” 13.11.2014.

88 C. Deloy, *op. cit.*, s. 2.

89 *The Local's party guide: Liberal Alliance*, „The Local. Danish news in English” 16.06.2015.

tyczne stanowisko, został ministrem spraw zagranicznych. Samuelsen nie odrzuca członkostwa w UE i uważa je za konieczność, ale domaga się reformy UE, która powinna być przede wszystkim organizacją handlową oraz zajmującą się ochroną środowiska⁹⁰. Jak sam się wyraził „naszym celem jest stworzenie odchudzonej i silnej UE, która jest skoncentrowana na pokoju, wolności i handlu”⁹¹. Podczas referendum z 2015 r. partia agitowała za podtrzymaniem wyłączenia Danii ze wspólnej polityki sprawiedliwości i spraw wewnętrznych⁹².

DOKTRYNA INTEGRACYJNA

W świetle koncepcji koncentrycznych kręgów integracji ze strukturami UE, zaproponowanej przez Francka Schimmelfenniga, Danię, obok Szwecji i Wielkiej Brytanii, można zaliczyć do tzw. niechętnych (*reluctant*) członków funkcjonujących w tzw. zewnętrznym rdzeniu UE⁹³. Podstawową charakterystyką doktryny integracyjnej Danii jest instrumentalne i wysoce pragmatyczne podejście do UE będące rezultatem rządowej oceny zysków ze współpracy w poszczególnych obszarach oraz przyzwolenia ze strony opinii publicznej wyrażonego w kolejnych referendach. Miarą, ale i konsekwencją, takiego podejścia jest wyłączenie Danii (tzw. *opt out*) z czterech, wspomnianych już, obszarów wspólnej polityki unijnej⁹⁴. Wyłączenia te zostały podtrzymane w traktacie lizbońskim. Dla Danii praktyczną konsekwencją jest jej wyłączenie ze współpracy w ramach Unii Europejskiej (Wspólna Polityka Wymiaru Sprawiedliwości i Spraw Wewnętrznych, WPBiO), w tym z walki z międzynarodową przestępczością i terroryzmem. Fakt, że Dania pozostaje poza WPBiO, uniemożliwił m.in. jej uczestnictwo w operacji przeciwko piratom u wybrzeży Somalii, a była to kwestia ważna z punktu widzenia interesów duńskiego transportu morskiego⁹⁵.

Można wyodrębnić trzy rodzaje, wzajemnie warunkujących się, czynników, które określiły podstawowe komponenty doktryny integracyjnej Danii. W pierwszym rzędzie należy wskazać czynniki geopolityczne oraz, związane z nimi, doświadczenia historyczne. Jednym z największych geopolitycznych zagrożeń dla Danii w latach 1864-1945 były graniczące z nią na południu imperialne Niemcy, które odebrały jej Szlezwik i Holsztyn w wyniku wygranej wojny prusko-duńskiej (1864 r.) i okupowały ją podczas II wojny światowej. Wybranej w tamtym okresie strategii nieprovokowania Niemiec, ostatecznie nieefektywnej, towarzyszył silne antyniemieckie nastroje duńskiego społeczeństwa⁹⁶. Doświadczenie okupacji oraz utrzymująca się po wojnie niechęć do niemieckiego sąsiada wpłynęły na politykę europejską w trzech następujących formach. Po pierwsze, w dystansie wobec powołanej w 1951 r. Europejskiej Wspólnoty Węgla i Stali, spowodowanym, między

90 C. Sørensen, *An open letter to all Europhiles*, „European Policy Institutes Network Commentary” 2017, nr 36, 17.02.

91 Cyt za: P. Levring, *Post-Brexit Alliances Forged to Counter German-French Dominance*, „Bloomberg.com” 19.04.2017.

92 *Denmark picks Eurosceptic as foreign minister*, „Euroactive.com” 29.11.2016.

93 Kraje zewnętrznego rdzenia są niechętnie do ograniczenia własnej suwerenności w zakresie „istotnych funkcji państwowych”, takich jak polityka bezpieczeństwa, walutowa, sprawiedliwości czy kontroli granic. F. Schimmelfennig, *Circles and Hemispheres. Differentiated integration in and beyond the European Union*, paper presented at the Swiss Political Science Association conference 2012, Lucerne.

94 Tak zdecydowano podczas referendum z 2000 r. oraz z 2015 r., Ch. Nissen, *Denmark: It's complicated*, w: *Keeping Europeans together. Assessing the state of EU Cohesion*, red. J. Janning, European Council on Foreign Relations, 09/2016, s. 49-51.

95 K. P. Larsen., *The Danish opt-outs*, „The EU-27 Watch” 2010, nr 9, July.

96 M. Rasmussen, *op. cit.*, s. 47-49.

innymi, strachem przed dominacją w ramach jej struktur ze strony Republiki Federalnej Niemiec⁹⁷. Po drugie, w silnym akcentowaniu suwerenności jako centralnej wartości narodowej, czego konsekwencją była niechęć do funkcjonowania w ramach organizacji ponadnarodowych – motyw zachowania autonomii politycznej, przy jednoczesnej integracji ekonomicznej, jest centralną charakterystyką polityki europejskiej Danii do zakończenia zimnej wojny. Po trzecie, w poszukiwaniu równowagi między EWG/UE a NATO opartym na założeniu, że tylko trwała obecność USA w Europie zapewni Danii bezpieczeństwo, wobec czego WPBiO jest traktowana jak niepotrzebne dublowanie się struktur⁹⁸. Wejście Danii do NATO w 1949 r. było przełomowym krokiem oznaczającym odstępstwo od polityki neutralności, podyktowanym „przekonaniem, popartym doświadczeniem z ostatniej wojny, że utrzymanie pełnej neutralności państwa małego, położonego w dodatku na skrzyżowaniu interesów wielkich supermocarstw, jest niemożliwe”⁹⁹. Silna proamerykańska orientacja jest zatem, uwarunkowanym geopolitycznie i historycznie, fundamentem duńskiej polityki bezpieczeństwa określającym stosunek do militarne go wymiaru UE¹⁰⁰.

Należy zwrócić uwagę, że kwestia zagrożenia niemieckiego w pierwszych dziesięciu latach po II wojnie światowej stanowiła pewien dylemat w polityce zagranicznej Danii, ponieważ wciąż żywy był lęk przed odrodzeniem potęgi Niemiec, a z drugiej strony wzrosło zagrożenie ze strony ZSRR. Duńska granica w Jutlandii była wtedy jedną z najsłabszych granic w obliczu ewentualnej agresji ZSRR, dlatego Dania zdecydowała się na poparcie członkostwa Niemiec Zachodnich w NATO oraz ponownego uzbrojenia tego państwa, tak by wzmocnić swoje własne granice – geopolityczna konieczność zimnowojennych zagrożeń okazała się silniejsza niż historyczna lekcja okupacji. Jednym z argumentów podnoszonych przez polityków duńskich, szczególnie socjaldemokratów, było również „związanie” Niemiec Zachodnich we wspólnych strukturach NATO¹⁰¹. Od końca lat 80. obserwujemy zmianę w duńskiej polityce zagranicznej, która nabrała bardziej aktywnego charakteru¹⁰².

97 Ten dystans wynikał również z trudności w określeniu konsekwencji ekonomicznych po wstąpieniu do tej organizacji oraz śledzeniu i podążaniu za pozycją Wielkiej Brytanii, T. Pedersen, *op. cit.*, s. 85.

98 K. Dośpiał-Borysiak, *Państwa nordyckie a Unia Europejska*, Wydawnictwo Sejmowe, Warszawa 2007, s. 10.

99 Dania wciąż jednak starała się zachować autonomię w ramach struktur NATO. Na przykład sprzeciwiała się przyjęciu do NATO Grecji i Turcji (ponieważ kraje te rządzone były dyktatorsko), podczas wojny koreańskiej nie wysłała do Korei kontyngentu wojskowego, mimo nacisków USA, a w 1954 r. (pod naciskiem ZSRR oraz PRL) odmówiła zgody na stacjonowanie samolotów NATO na swoim terytorium., W. Czaplinski, *Dzieje Danii nowożytnej (1500-1975)*, Państwowe Wydawnictwo Naukowe, Warszawa 1982, s. 327-328.

100 Ważną rolę w relacjach duńsko-amerykańskich odegrała Grenlandia, gdzie już podczas II wojny światowej amerykańcy zbudowali 17 baz wojskowych. Wyspa uzyskała jeszcze większe znaczenie geostrategiczne w okresie zimnej wojny – dla USA była ważna z punktu widzenia ewentualnej konfrontacji z ZSRR, natomiast dla Danii stanowiła kartę przetargową w relacjach z USA, będąc gwarantem duńskiego bezpieczeństwa. Po zakończeniu zimnej wojny geostrategiczne znaczenie największej wyspy świata nie zmalało i amerykańcy uzyskali w 2004 r. zgodę, aby zbudować w bazie w Thule część Systemu Obrony Przeciwrakietowej., T. Brańka, *Geopolityczny status Królestwa Danii – mit państwa unitarnego*, „Przegląd Politologiczny” 2012, nr 4, s. 20-24.

101 H. Mouritzen, M. R. Olesen, *The interplay of geopolitics and historical lessons in foreign policy: Denmark facing German post-war rearmament*, „Cooperation and Conflict” 2010, t. 45, nr 4, s. 413-418.

102 Mikkel Olesen wskazuje, że w okresie zimnej wojny ukształtowały się dwa podejścia w polityce zagranicznej, której dynamika była silnie kształtowana przez zagrożenie sowieckie. Każde z tych podejść charakteryzował wspólny mianownik, polegający na przekonaniu o potrzebie dysponowania silną armią i bliskiej współpracy z sojusznikami NATO, jednak siły centro-prawicowe opowiadały się za bardziej agresywną polityką odstraszania, natomiast centrolewica preferowała wariant odprężenia i nieprovokowania. Już od końca lat 80. można zaobserwować kształtowanie się

W tym nowym kontekście, na początku lat 90., powróciła koncepcja „związania” Niemiec. Zjednoczenie tego państwa oraz odejście od bipolarnego układu sił w Europie spowodowało, że Dania kolejny raz musiała podjąć wyzwanie odradzającej się potęgi Niemiec. W takich okolicznościach nastąpił zwrot w duńskiej polityce wobec WE, który polegał na przyzwoleniu najważniejszych duńskich partii politycznych na integrację polityczną w ramach Wspólnot. Duńscy politycy obawiali się oparcia stosunków z Niemcami na relacjach bilateralnych, dążyli więc do integracji politycznej na kontynencie w celu „związania” Niemiec w ramach ponadnarodowych struktur, w ten sposób chroniąc bezpieczeństwa duńskich interesów¹⁰³.

Obok czynników geopolitycznych zasadniczą rolę w kształtowaniu duńskiej doktryny integracyjnej odegrały czynniki ekonomiczne. Analiza debat parlamentarnych jakie odbyły się już w 1961 r., których tematem było ewentualne członkostwo Danii w EWG, wyraźnie wskazuje, że to względy ekonomiczne oraz, związane z nimi, stanowisko Wielkiej Brytanii, przemawiały za wstąpieniem do Wspólnot¹⁰⁴. W 1961 r. 27% duńskiego eksportu trafiało do Wielkiej Brytanii, a 20% do drugiego najważniejszego partnera handlowego – Republiki Federalnej Niemiec. Byli to również najważniejsi odbiorcy duńskich produktów rolnych, które w tamtym czasie stanowiły 45% całego eksportu¹⁰⁵. Dlatego, jak pisze Tomasz Szymczyński, już od lat 50. głównym celem duńskiej elity politycznej było „niedopuszczenie do powstania sytuacji, w której dwaj najważniejsi partnerzy handlowi Danii – Wielka Brytania oraz Republika Federalna Niemiec – znalazłby się w dwóch różnych, a tym bardziej konkurujących ze sobą, organizacjach gospodarczych”¹⁰⁶. Konsekwencją opisanych uwarunkowań było uzależnienie polityki europejskiej od stanowiska Londynu¹⁰⁷ oraz uzyskanie przez Wielką Brytanię statusu jednego z najważniejszych partnerów Danii w UE¹⁰⁸. Kolejnym następstwem uwarunkowań ekonomicznych było podkreślanie

bardziej aktywnej polityki zagranicznej, w tamtym czasie wyrażającej się w ostrożnym wspieraniu dążeń niepodległościowych w krajach bałtyckich przez duńskiego ministra spraw zagranicznych Uffe Ellemanna-Jensena. Upadek ZSRR wzmocnił tendencję w kierunku aktywizmu, który przybrał dwie różne formy, będące swoistą kontynuacją podejść z okresu zimnej wojny. Pierwszy typ aktywizmu to „jastrzębie” podejście, polegające na wzmacnianiu relacji unilateralnych, przede wszystkim z USA, oraz zaangażowaniu militarnym w celu ochrony wartości demokratycznego Zachodu, drugie natomiast ma charakter „gołębi” wyrażający się w budowaniu relacji multilateralnych oraz zaangażowaniu humanitarnym i pokojowym w skali globalnej. M. R. Olesen, *Two Danish activist foreign policies? Changing perceptions of threat and 'activism' in Danish foreign policy 1988-2011*, „DIIS Report” 2012, nr16, s.16-19, 21-26.

103 H. Mouritzen, *External danger and democracy. Old Nordic lessons and new European challenges*, Dartmouth Publishing Company, Brookfield USA, Singapore, Sydney 1997, s. 83-84.

104 C. Kite, *op. cit.*, s. 92-96.

105 T. Szymczyński, *Negocjowanie granic: od „Szóstki” do „Dziwiątki”. Rozszerzenie północne Wspólnot Europejskich (1973): Wielka Brytania, Dania, Irlandia w WE*, Wydawnictwo Naukowe WNPiD UAM, Poznań 2009, s. 85-87.

106 *Ibidem*, s. 89.

107 Kiedy w sierpniu 1961 r. UK oficjalnie oświadczyła, że będzie aplikować o członkostwo w EWG duński rząd oświadczył, że również będzie aplikować o członkostwo uzyskując poparcie najważniejszych sił politycznych. Jednak Folke-ting narzucił rządowi negocjującemu akcesję trzy wyraźne warunki, od których uzależnił swoje poparcie. Po pierwsze, Dania miała dążyć do członkostwa tylko jeśli taką samą politykę prowadzi Wielka Brytania. Po drugie, w trakcie negocjacji należy uwzględnić interesy pozostałych państw należących do EFTA, co miało być spełnieniem przejętej przez te państwa w 1961 r. Deklaracji Londyńskiej. Ostatni warunek zastrzegł, że wciąż należy kontynuować i wzmacniać współpracę z pozostałymi państwami nordyckimi. D. Phinnemore, *op. cit.*, s. 36.

108 O negatywnych konsekwencjach Brexitu dla Danii pisze Christine Nissen, Wskazuje, że UK jest jedną z najważniejszych sił działających na rzecz liberalizacji handlu w UE i Dania ma tu mocnego partnera wpisującego się w jej europejską agendę. UK jest ważnym łącznikiem na linii NATO-UE i podobnie jak Dania, przywiązuje dużą wagę do polityki bezpieczeństwa zakotwiczonej w NATO oraz relacjach transatlantycznych. Wyjście UK z UE stawia Danię

przede wszystkim gospodarczego wymiaru integracji, co miało odsunąć na margines debaty akcesyjnej kwestię ograniczenia suwerenności w związku integracją polityczną. Do argumentów ekonomicznych odwoływano się również w związku z ewentualnym przystąpieniem do strefy euro, podkreślając ryzyko destabilizacji na rynku pracy oraz problem z utrzymaniem systemu świadczeń socjalnych¹⁰⁹, chociaż to względy „suwerennościowo-tożsamościowe” wydają się być równie istotnym czynnikiem odrzucenia euro w referendum z 2000 r.¹¹⁰ Warto zwrócić uwagę, że referendum w sprawie euro było swoistą soczewką, w której skupiają się podstawowe komponenty duńskiej doktryny. Zastosowano tu pragmatyczne, podyktowane interesami ekonomicznymi, podejście do pogłębiania integracji, któremu towarzyszyło uwzględnienie eurosceptycznego głosu opinii publicznej jako ostatecznej instancji legitymizującej kluczowe decyzje w zakresie polityki europejskiej.

Ostatnim czynnikiem warunkującym doktrynę integracyjną jest czynnik kulturowy związany z charakterystyką duńskiej tożsamości narodowej oraz kultury politycznej. Uffe Østergård wskazuje na pewną dwoistość charakteryzującą tożsamość narodową Duńczyków, która polega na przynależności do dwóch tradycji rozumienia narodowości. Do momentu utraty Norwegii w 1814 r., a następnie Szlezewiku i Holsztynu w 1864 r., Dania była dużym, wielonarodowym państwem, w którym wykształciła się koncepcja patriotyzmu oparta na „obywatelskiej” identyfikacji z monarchią. W wyniku kolejnych porażek militarnych duńskie terytorium zostało zredukowane do małego, homogenicznego pod względem kulturowym (jeśli nie liczyć małych populacji Grenlandii i Wysp Owczych) państwa narodowego, w którym podstawą tożsamości narodowej była etniczna koncepcja narodu, zbliżona do wschodnioeuropejskich nacjonalizmów charakterystycznych dla państw odzyskujących swoją niepodległość¹¹¹. W tym drugim przypadku dużą rolę odegrała warstwa niezależnych farmerów, która ukształtowała normatywne fundamenty duńskiej kultury politycznej, takie jak harmonia społeczna, liberalizm oraz nacjonalizm¹¹². Polityka europejska Danii, nazwanej przez Mortena Rasmussena „niezdecydo-

w sytuacji jedyne państwa członkowskiego, które tak mocno osadziło swoją politykę bezpieczeństwa na relacjach transatlantyckich oraz sceptycyzmie wobec WPOiB. UK zapobiegała również marginalizacji państw członkowskich nienależących do strefy euro, co oznacza, że jej wyjście może osłabić Danię, która nigdy nie należała do tzw. wewnętrznego rdzenia UE. C. Nissen, *Why keeping Britain 'in' is essential for Danish foreign policy*, „Commentary for European Council on Foreign Relations” 10.02.2016.

109 Te argumenty zostały wzmocnione w czasie greckiego kryzysu, który uruchomił debatę na temat pozycji Danii jako państwa pozostającego poza strefą euro. Podczas debaty partie rządzące argumentowały, że przez najbliższy czas należy zachować wyłączenie Danii ze wspólnej polityki monetarnej. K. Sochacka, *Szwecja, Dania i Wielka Brytania a Unia Gospodarcza i Walutowa*, „Biuletyn PISM”, 2003, nr 52 (156), s. 913-915; K. P. Larsen, *Denmark. Non Eurozone EU member state supports Greek financial package*, „The EU-27 Watch” 2010, nr 9, July.

110 Frank Schimmelfennig wskazuje, że 70-75% handlu zagranicznego Danii odbywa się w ramach UE, środowiska biznesowe były zainteresowane wprowadzeniem euro, a kurs korony duńskiej jest powiązany z euro (w ramach Mechanizmu Kursów Walutowych II), dlatego pozostawanie poza strefą euro jest „głównie działaniem symbolicznym”. F. Schimmelfennig, *op. cit.*, s. 12.

111 U. Østergård, *The Danish path to modernity*, „Thesis Eleven” 2004, t. 77, nr 5, s. 30-39.

112 U. Østergård podaje, że w drugiej połowie XIX około 60 tysięcy farmerów stanowiło siłę polityczną zdolną do narzucenia hegemonii ideologicznej, której aksjonormatywny fundament przenikną wszystkie pozostałe klasy społeczne, łącznie z rodzącym się ruchem robotniczym. Ogólnie, skandynawscy chłopci (wolni, posiadający ziemię chłopci określani byli mianem *bönde*) odegrali ważną rolę w kształtowaniu się tzw. nordyckich demokracji oraz centralnych dla nich wartości takich jak egalitaryzm oraz samorządność lokalna. Lars Trägårdh, porównując główne figury demokracji w krajach skandynawskich z demokracją w Europie Zachodniej, pisze, że „jeśli na Zachodzie typem idealnym był czcigodny gentleman, w Skandynawii był to skromny chłop”. U. Østergård, *op. cit.*, s. 25; L. Trägårdh, *Statist*

wanym” Europejczykiem¹¹³, jest w pewnym sensie przejawem tych dwóch tradycji, wyrażającym się w oscylowaniu między tendencjami proeuropejskimi, wielokulturowymi a tendencjami izolacjonistycznymi, opartymi na homogenicznie pojmowanej kulturze narodowej. Wydaje się, że obecnie coraz silniejsze wpływy uzyskuje ta druga tendencja, co znajduje odzwierciedlenie w rosnącej sile Duńskiej Partii Ludowej oraz tymczasowym przywróceniu kontroli granicznych na granicy z Niemcami i Szwecją¹¹⁴.

Na kulturowe uwarunkowania doktryny integracyjnej składają się jeszcze dwa istotne komponenty. Pierwszym jest swoisty ekskluzywizm Duńczyków polegający na przekonaniu o przynależności do wyjątkowego, nordyckiego kręgu kulturowego¹¹⁵ oraz reprezentowaniu szczególnych standardów demokratycznych i moralnych¹¹⁶. Specyfika duńskiego modelu demokracji i jakości rządzenia¹¹⁷, z jednej strony była czynnikiem silnej

individualism: on the culturality of the Nordic welfare state, w: *The Cultural Construction of Norden*, red. Ø. Sørensen, B. Stråth, Scandinavian University Press, Oslo 1997, s. 258.

113 M. Rasmussen, op. cit., s. 47.

114 W 2011 r. mniejszościowy rząd Larsa Lokke Rasmussena uzyskał poparcie opozycyjnej DF, co pozwoliło mu na tymczasowe przywrócenie kontroli celnych z Niemcami oraz w portach i na moście nad Cieśniną Sund, który łączy Danię ze Szwecją. W kontekście kryzysu migracyjnego rząd przyjął w 2016 r. szereg reform mających na celu zredukowanie liczby azylantów i ich lepszej integracji – reformy te wzbudziły sprzeciw Amnesty International oraz Komisji Praw Człowieka przy ONZ. Obok przywrócenia losowych kontroli na granicy z Niemcami, najwięcej krytycyzmu wzbudza konfiskata kosztowności będących w posiadaniu uchodźców, jeśli ich wartość przekracza 1340 euro, oraz bardziej restrykcyjne kryteria reunifikacji rodzin, *Początek końca Schengen? Dania rozpoczyna kontrole na granicy*, „Newsweek” 01.07.2011; J. Kvist, *Recent Danish migration and integration policies*, „European Social Policy Network Flash Report” 2016, nr 14.

115 W Danii swoją działalność rozpoczął Mikołaj Grundtvig (1783-1872), którego uniwersytety ludowe rozprzestrzeniły się w całej Skandynawii, stając się „kuźnią” obywatelskiego i demokratycznego działania oraz jednym z fundamentów kultury politycznej narodów nordyckich. Tak pisał o tym Grundtvig: „Najlepsze wyobrażenie o charakterze wykształcenia i oświaty dla życia możemy zdobyć zadając sobie pytanie, co jest potrzebne członkom zgromadzenia ludowego, aby dorosli do swoich zadań i funkcji. Potrzebne jest na pewno żywe wyobrażenie wspólnego dobra społeczeństwa, żywe poczucie cech właściwych narodowi, oddanie sprawie ‘króla i ojczyzny’, swobodne władanie językiem ojczystym, by móc się wysławiać żywo i lekko, swobodnie i przyzwoicie, wreszcie jasne wyobrażenie o tym, co mamy i czego nam brak, oparte na dokładnych wiadomościach o stanie kraju (...) ludowe szkoły właśnie u nas, na Północy, wkrótce dokonają cudów...”. M. Grundtvig, *Szkoła dla życia i akademia w Soer*, w: *Grundtvig*, red. A. Bron-Wojciechowska, Wiedza Powszechna, Warszawa 1986, s. 173-174.

116 Christopher Browning wskazuje, że tzw. model nordycki, wartości nordyckie i towarzyszące im poczucie nordyckiej wyjątkowości, stały się centralnymi punktami w strategii pozycjonowania narodów skandynawskich w kontekście globalnym. Browning mówi o pannordyckiej wspólnotce epistemologicznej (*epistemic community*) elit skandynawskich, które prezentowały nordyckość jako coś „ponad normę”, a sam model jako godny naśladowania i implementacji w innych krajach. Na międzynarodową nordycką „markę” składają się następujące cechy: pokojowość oraz gotowość do neutralnych działań rozjemczych, międzynarodowy solidaryzm, egalitarna demokracja. Browning twierdzi jednak, że wraz z upadkiem zimnowojennego ładu „marka nordycka” nie jest już tak rozpoznawalna i traci podstawy do roszczenia sobie prawa do wyjątkowości. Wynika to z przystąpienia trzech krajów nordyckich do Unii Europejskiej, w której mają one ograniczone możliwości przedstawiania stricte „nordyckiego stanowiska” oraz podkreślania odrębnej tożsamości. Nastąpiły również zmiany strategii militarnej, szczególnie w przypadku Danii, co utrudnia podtrzymywanie antymilitarnego wizerunku Skandynawii. Nie bez wpływu są również neoliberalne tendencje w polityce ekonomicznej oraz rosnąca rola radykalnej prawicy. C. Browning, *Branding nordicity. Models, identity and the decline of exceptionalism*, „Cooperation and Conflict” 2007, t. 42, nr. 1, s. 28-31.

117 Już na początku XX wieku w Danii udało się zbudować administrację publiczną wolną od korupcji, a obecnie kraj ten uchodzi za ideał dobrego rządzenia i tak jest prezentowany w dyskursie naukowym. G. Szelałowska, *Państwo bez korupcji? Dania w XVIII i XIX wieku*, „Przegląd Historyczny” 2007, t. 98, nr 1, s. 47; A. Mungiu-Pippidi, *Becoming*

identyfikacji z opcją nordycką i swoistego dystansu wobec zachodnich procesów integracyjnych (szczególnie przed akcesją), natomiast z drugiej strony wpływała na agendę Danii w UE. Jednym z podstawowych priorytetów duńskich prezydencji w Radzie Unii Europejskiej, od początku lat 90., była kwestia rozszerzenia UE o państwa Europy Środkowo-Wschodniej, uzasadniana przekonaniem o konieczności zapewnienia pokoju i stabilności na tym obszarze poprzez jego włączenie do demokratycznej wspólnoty narodów¹¹⁸. To podczas duńskiej prezydencji w 1993 r. ustalono tzw. kryteria kopenhaskie, które jako warunek członkostwa przewidywały, m.in. istnienie stabilnych instytucji demokratycznych, rządy prawa, przestrzeganie praw człowieka oraz ochronę dla mniejszości¹¹⁹. Również partycypacyjny charakter kultury politycznej Danii, oparty na silnym społeczeństwie obywatelskim i tradycjach dialogu społecznego¹²⁰, wydaje się być istotnym czynnikiem odpowiedzialnym za jedną z podstawowych cech doktryny integracyjnej – poddania kolejnych faz integracji pod referendum.

PARLAMENT EUROPEJSKI

W wyborach do Parlamentu Europejskiego Dania stanowi jeden okręg wyborczy, co powoduje, że kandydaci walczą o głosy całego społeczeństwa i muszą zakotwiczyć swoją retorykę raczej w oczekiwaniach ogólnokrajowych, niż regionalnych. Od wyborów z 2009 r. walka toczy się o 13 mandatów (przed 2004 r. było ich 16, w 2004 r. 14). Kandydaci mogą być wystawiani tylko przez partie polityczne, które przedstawiają listy z maksymalnie 20 osobami reprezentującymi dane ugrupowanie. W wyborach do PE występuje system półotwartych list wyborczych (można oddać głos na kandydata lub na listę), a głosy przeliczane są na mandaty według formuły d'Hondta¹²¹. Podobnie jak w przypadku wyborów europejskich w innych państwach unijnych są to wybory „drugorzędne”, na co wskazuje poziom frekwencji. Warto jednak zwrócić uwagę, że frekwencja jest tu wyższa od średniej europejskiej (zob. wykres 5), choć czasem dwukrotnie niższa niż w wyborach do Folketingu. Podczas wyborów dość często zakładane są koalicje wyborcze, w ramach których partie godzą się na wspólny

Denmark: understanding good governance historical achievers, Civil Society Against Corruption: <http://www.against-corruption.eu/uploads/norad/Becoming-Denmark-Historical-Lessons-Learned.pdf> (dostęp: 11.10.2011).

118 Dania jest tym z państw nordyckich, które najskuteczniej wykorzystywało prezydencje do forsowania swoich interesów na forum UE, co wynikało z długiego stażu w strukturach europejskich (łącznie 7 prezydencji). Obok kwestii rozszerzenia, do pozostałych priorytetów Danii należała współpraca w dziedzinie wolności, bezpieczeństwa i sprawiedliwości, zrównoważony rozwój, bezpieczna żywność, transparentcja instytucji unijnych oraz globalna odpowiedzialność UE. R. Bengtsson, O. Elgström, J. Tallberg, *Silencer or Amplifier? The European Union Presidency and the Nordic Countries*, „Scandinavian Political Studies”2004, t.27, nr. 3, s. 319-320.

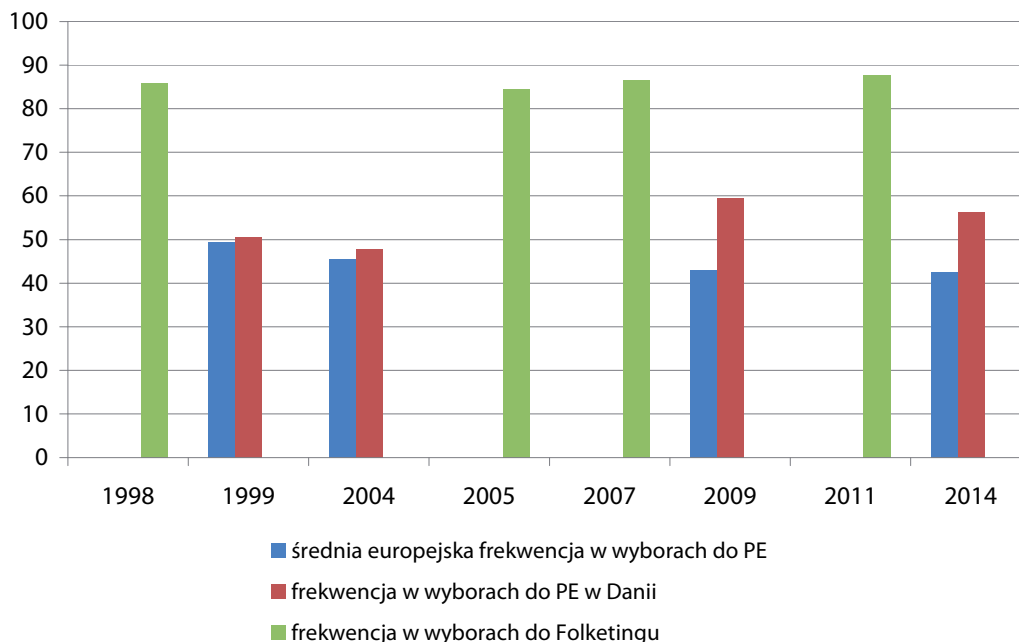
119 Obok wymienionych kryteriów politycznych, na szczycie Rady Europejskiej w Kopenhadze w czerwcu 1993 r., określono również ekonomiczne kryteria członkostwa – istnienie gospodarki rynkowej zdolnej do konkurencji na rynkach unijnych oraz zdolność (*ability*) do spełnienia wymogów członkostwa w unii politycznej, ekonomicznej i monetarnej, *Conclusions of the Presidency*, Copenhagen European Council, 21-22 June 1993, SN180/93, s. 12-13.

120 W Danii, według różnych sondaży z lat 1990-2004, aktywność wolontariacką podejmowało od 25% do 45% respondentów. Na temat tradycji życia stowarzyszeniowego w Danii szeroko pisze również, przywoływana już, Grażyna Szelałowska, zob. G. Szelałowska, *Poddany i obywatel...*; U. Habermann, L. S. Henriksen, B. Ibsen, I. Koch-Nielsen, *Recent trends in Danish volunteering and the organization of voluntary action*, w: *Nordic civic society organizations and the future of welfare services. A model for Europe?* red. A.-L. Matthies, Nordic Council, Kopenhaga 2006, s. 165.

121 Za organizację wyborów do PE w Danii odpowiada ministerstwo spraw gospodarczych i wewnętrznych, *The electoral system in Denmark. European parliamentary elections*, Ministry of Economic Affairs and the Interior 2014.

podział głosów. Najpierw liczba mandatów rozdzielana jest na całą koalicję, a później koalicjanci dzielą je między sobą, przy czym na każdym z etapów stosuje się formułę d'Hondta¹²².

Wykres 5. Frekwencja w wyborach do parlamentu i PE w Danii oraz średnia europejska frekwencja w wyborach do PE



Źródło: H. Döring, P. Manow, *Parliaments and governments database* (ParlGov): Information on parties, elections and cabinets in modern democracies; *Results of the 2014 European Elections*, European Parliament 2015.

Badania nad partyjną selekcją kandydatów w wyborach do PE z 2009 r. pokazały, że podstawowym kryterium wyboru jest ich ogólnokrajowa rozpoznawalność i popularność oraz doświadczenie w polityce europejskiej, natomiast ich stanowisko wobec kwestii unijnych odgrywa drugorzędne znaczenie. Partie przy układaniu list starają się zapewnić reprezentację poszczególnych regionów, ale ponieważ część z nich ma trudności ze znalezieniem odpowiednich kandydatów obszar Kopenhagi jest podstawowym źródłem rekrutacji. Wewnątrzpartyjna konkurencja w walce o miejsce na liście jest niska, ponieważ duża liczba konkurujących ugrupowań przy małej liczbie mandatów do obsadzania powoduje, że większość kandydatów zdaje sobie sprawę z małego prawdopodobieństwa uzyskania mandatu. W konsekwencji wśród kandydatów danej partii dominuje duch walki drużynowej o poparcie liderów danego ugrupowania. W tym kontekście wybór najważniejszych kandydatów jest kluczową decyzją kierownictwa partii, która zapada na jej kongresie po ułożeniu całej listy, w ramach której ostatecznie tworzona jest hierarchia (z wyjątkiem Socjalistycznej Partii Ludowej gdzie kandydatów wybiera się w wewnętrznych wyborach). Podczas kampanii wyborczej cała partia koncentruje się na wsparciu najważniejszego kandydata z listy, a jego osobista popularność ma przyciągnąć głosy pozwalające na wprowadzenie do PE

122 Przykładowo w wyborach z 2009 r. zawarto trzy koalicje: 1. SD, SF, RV; 2. V, KrF i powołany w 2007 r. Sojusz Liberalny; 3. Ruch Czerwcowy i Ruch Ludowy przeciwko UE. W wyniku tych porozumień SD uzyskała dodatkowy mandat dzięki głosom RV (która nie uzyskała jakiegokolwiek mandatu), a V uzyskała dodatkowy mandat dzięki głosom KrF i Sojuszu Liberalnego (który nie uzyskał mandatu). Koalicje są więc opłacalne dla największych partii. C. Nissen, *Voting behaviour in the European Parliament 2009-2014: Implications for EU and national politics*, „DIIS Report” 2014, nr 11, s. 44.

pozostałych kandydatów¹²³. Po wyborach z 2014 r. duńskie partie polityczne mają swoją reprezentację w sześciu, z ośmiu, grup politycznych PE (zob. tabela 6)¹²⁴. Analiza głosowań duńskich europosłów w kadencji 2009-2014 pokazała, że głosują oni zazwyczaj zgodnie ze stanowiskiem grupy politycznej, do której należą w PE, a interesy ich partii krajowych przeważają tylko podczas głosowań w kwestiach rolnictwa, ochrony środowiska i polityki zatrudnienia¹²⁵.

Tabela 6. Duńskie ugrupowania w grupach politycznych w Parlamencie Europejskim po wyborach 2004, 2009 i 2014 r.

Partia	Grupa polityczna		
	2004	2009	2014
Ruch Ludowy Przeciwko Unii Europejskiej	Konfederacyjna Grupa Zjednoczonej Lewicy Europejskiej / Nordycka Zielona Lewica	Konfederacyjna Grupa Zjednoczonej Lewicy Europejskiej / Nordycka Zielona Lewica	Konfederacyjna Grupa Zjednoczonej Lewicy Europejskiej / Nordycka Zielona Lewica
Ruch Czerwcowy	Grupa Niepodległość/Demokracja	-	-
Socjalistyczna Partia Ludowa	Zieloni/Wolne Przymierze Europejskie	Zieloni/Wolne Przymierze Europejskie	Zieloni/Wolne Przymierze Europejskie
Socjaldemokratyczna Partia Danii	Grupa Postępowego Sojuszu Socjalistów i Demokratów	Grupa Postępowego Sojuszu Socjalistów i Demokratów	Grupa Postępowego Sojuszu Socjalistów i Demokratów
Konserwatywna Partia Ludowa	Europejska Partia Ludowa	Europejska Partia Ludowa	Europejska Partia Ludowa
Partia Liberalna	Grupa Porozumienia Liberalistów i Demokratów na Rzecz Europy	Partia Europejskich Liberalistów, Demokratów i Reformatorów	Grupa Porozumienia Liberalistów i Demokratów na Rzecz Europy
Partia Radykano Liberalna	Grupa Porozumienia Liberalistów i Demokratów na Rzecz Europy	-	Grupa Porozumienia Liberalistów i Demokratów na Rzecz Europy
Duńska Partia Ludowa	Grupa Unii na Rzecz Europy Narodów	Europa Wolności i Demokracji	Europejscy Konserwatyści i Reformatorzy

Źródło: C. Nissen, *Voting behaviour in the European Parliament 2009-2014: Implications for EU and national politics*, „DIIS Report” 2014, nr 11, s. 40.

Od czasu wprowadzenia bezpośrednich wyborów do PE w 1979 r. wybory te w Danii służyły w dużej mierze zmanifestowaniu poparcia lub sprzeciwu wobec EWG/UE. Badania nad wyborami do PE w 1979 r. i 1984 r. pokazały, że w Danii miały one w dużej mierze charakter referendalny, a w trakcie głosowania ujawniał się silny podział społeczny na zwolenników i przeciwników EWG – podział, który nie był widoczny w wyborach do Folketingu. Zwrócono uwagę, że wzory zachowań wyborczych podczas wyborów do PE są inne, niż podczas wyborów ogólnokrajowych, a w konsekwencji układ sił politycznych reprezentujących Danię w PE nie odzwierciedla układu sił w Folketingu. Wynika to z faktu, że proeuropejskie partie miały, i wciąż mają, w swych elektoratach dużą grupę przeciwników WE, którzy podczas wyborów krajowych głosowali jednak

123 M. B. Christensen, *The choice of candidates for the European Parliament elections 2009. Danish parties and their procedures for selecting candidates*, „DIIS Report” 2009, nr 17, s. 18-23.

124 Duńskie partie nie mają swoich przedstawicieli w grupie Europa Wolności i Demokracji Bezpośredniej oraz w grupie Europa Narodów i Wolności., zob. *MEPs by Member State and political group – 8th parliamentary term*, European Parliament: <http://www.europarl.europa.eu/meps/en/crosstable.html> (dostęp: 08.01.2017)

125 M. B. Christensen, *op. cit.*, s. 47-50.

na te partie (co wskazuje na to, że kwestie europejskie nie miały aż tak zasadniczej wagi dla eurosceptycznych wyborców podczas wyborów krajowych), jednak w trakcie wyborów do PE przenosili swój głos na środowiska wrogie WE¹²⁶. Strukturalnym czynnikiem współodpowiedzialnym za różnice między wyborami krajowymi a europejskimi jest istnienie dwóch ugrupowań, które nie biorą udziału w wyborach samorządowych i krajowych – Ruchu Ludowego Przeciwko UE oraz Ruchu Czerwcowego¹²⁷. Do wyborów z 2004 r. ugrupowania te zdobywały łącznie poparcie 20-25 procent, jednak po 2004 r. nastąpiła gruntowna zmiana, który zbliżyła rozkład sił politycznych w Folketingu do reprezentacji Danii w PE¹²⁸. Jak pokazują dane z tabel 7-9 środowiska te systematycznie traciły poparcie, natomiast w siłę rosła eurosceptyczna DF.

Analiza trzech ostatnich kampanii wyborczych pokazuje, że wybory do PE stały się okazją do debaty nad sprawami europejskimi, a nie tylko plebiscytem w sprawie popularności UE. Kampania z 2004 r. koncentrowała się na kwestiach europejskich – problemy krajowe nie odgrywały tu zasadniczej roli, jeśli nie liczyć podkreślania związków między polityką europejską a sytuacją przeciętnego Duńczyka. Podejmowano zagadnienia bezpieczeństwa żywnościowego, ochrony praw konsumenckich, ochrony standardów duńskiego państwa opiekuńczego oraz walki z terroryzmem i międzynarodową przestępczością. Środowiska eurosceptyczne odnosiły się negatywnie do europejskiego traktatu konstytucyjnego, wskazując na zagrożenia dla duńskiej suwerenności i konstytucji, a retoryka antyimigracyjna została powiązana z kwestią walki z terroryzmem i międzynarodową przestępczością¹²⁹. Jedną z zasadniczych cech tej kampanii było wzmocnienie sił proeuropejskich w dyskursie publicznym oraz w PE. Frekwencja wyborcza wyniosła 48%. Wybory wygrała Duńska Partia Socjaldemokratyczna, która wprowadziła do PE dwóch dodatkowych przedstawicieli (po wyborach z 1999 r. partia miała ich trzech), co wynikało w dużej mierze z charyzmy jej głównego kandydata, byłego premiera i szefa SD, Poula Nyrupa Rasmussena. Zdobył on 407 tysięcy głosów, ustanawiając rekord duńskich wyborów europejskich oraz przyciągając więcej głosów niż całościowy wynik drugiej, co do wysokości poparcia w tych wyborach, Partii Liberalnej. Poul Nyrup Rasmussen w mediach określany jako „supereuropejczyk” swoją osobowością przekonał wielu eurosceptycznych wyborców, którzy tradycyjnie należeli do duńskiej socjaldemokracji. Warto również zaznaczyć, że podczas tych wyborów, dotychczas reprezentująca miękki eurosceptycyzm, Socjalistyczna Partia Ludowa przyjęła stanowisko proeuropejskie. Jednocześnie środowiska wyraźnie eurosceptyczne, Duńska Partia Ludowa, Ruch Czerwcowy, Ruch Ludowy Przeciwko Unii Europejskiej, zdobyły w sumie 21%

126 W wyborach krajowych siły antyeuropejskie zdobywały odpowiednio 14% w 1979 i 16% w 1984 r., podczas, gdy w wyborach do PE w tych samych latach poparcie wyglądało następująco: 32% w 1979 i 31% w 1984 r. T. Worre, *The Danish Euro-Party System*, „Scandinavian Political Studies” 1987, t. 10, nr 1, s. 82-87.

127 Ruch Ludowy Przeciwko UE (RLPUE) powstał w 1972 r. w ramach sprzeciwu wobec EWG, natomiast Ruch Czerwcowy powołany został w 1992 r. przez dotychczasowych, niezadowolonych działaczy RLPUE. To co łączy te ruchy to ponadpartyjność oraz identyfikacja z wartościami lewicowymi, jednak pierwszy całkowicie odrzuca członkostwo, natomiast drugi nie odrzuca samej UE, będąc za współpracą w specyficznych obszarach. Ruch Czerwcowy swoją nazwę czerpie z czerwcowego referendum w sprawie Traktatu z Maastricht, kiedy powstał w celu przeciwdziałania procesom pogłębiania integracji Danii z UE., C. de Vreese, M. Tobiasen, *Conflict and identity: explaining turnout and anti-integrationist voting in the Danish 2004 elections for the European Parliament*, „Scandinavian Political Studies” 2007, t. 30, nr 1, s. 91-92.

128 L. Bille, *Denmark*, „European Journal of Political Research” 2005, t. 44, nr 7-8, s. 997.

129 A.-C. L. Knudsen, *The European parliament election in Denmark June 13 2004*, 2004 European Parliament Election Briefing no 11, European Parties Elections and Referendum Network, Sussex European Institute, s. 2-3.

głosów, podczas gdy w eurowyborach z 1999 r. łącznie zdobyły 37%. Największe straty poniósł Ruch Czerwcowy, który stracił dwóch reprezentantów¹³⁰.

Tabela 7. Wyniki wyborów do Parlamentu Europejskiego w 2004 r.

Nazwa partii	Liczba głosów	Procent głosów	Mandaty	Zysk /strata
Socjaldemokratyczna Partia Danii	618 412	32,6	5	+16,1
Partia Liberalna	366 735	19,4	3	-4,0
Konserwatywna Partia Ludowa	214 972	11,3	1	+2,8
Ruch Czerwcowy	171 927	9,1	1	-7,0
Socjalistyczna Partia Ludowa	150 766	7,9	1	+0,8
Duńska Partia Ludowa	128 789	6,8	1	+1,0
Partia Liberalno Radykalna	120 473	6,4	1	-2,7
Ruch Ludowy Przeciwko Unii Europejskiej	97,986	5,2	1	-2,1

Źródło: H. Döring, P. Manow, 2015. Parliaments and governments database (ParlGov): Information on parties, elections and cabinets in modern democracies: <http://www.parl.gov.org/static/static-2014/stable/data.html> (dostęp: 5.06.2017).

Podczas wyborów z 2009 r. frekwencja wyniosła prawie 60%, osiągając najwyższy poziom w historii duńskich eurowyborów, należy jednak pamiętać, że wynikało to z połączenia wyborów z referendum w sprawie zmiany konstytucji umożliwiającej dziedziczenie tronu przez kobiety¹³¹. Największe poparcie uzyskała SD, która wystawiła kandydatów z doświadczeniem w instytucjach unijnych i poprowadziła silnie proeuropejską kampanię, jednak w porównaniu do wyborów z 2004 r. straciła 11% głosów. Wynikało to zarówno z niekandydowania Poula Nyrupa Rasmussena, którego popularność przyciągnęła ogromną liczbę głosów w 2004 r. oraz z utraty głosów na rzecz SF, której główna „lokomotywa” – Margrethe Auken odwoływała się do kwestii ochrony środowiska, walki z nielegalnym zatrudnieniem oraz handlem kobietami. Te lewicowe postulaty głoszone przez kobietę, która w czasie swojej kariery politycznej przeszła metamorfozę stając się zwolenniczką UE (i symbolizując również ogólną ewolucję całej SF) przyniosły sukces jej partii i podwojenie stanu posiadania w PE.

¹³⁰ Podczas kampanii duński tabloid *Extrabladet* opublikował na pierwszej stronie tekst, w którym podkreślono, że jeden z głównych kandydatów tego ruchu Jens-Peter Bonde (europoseł od 25 lat) kosztuje podatników duńskich 75 milionów koron. Według komentatorów miało to wpływ na utratę poparcia dla ruchu i ostatecznie tylko Bonde znalazł się w PE., A.-C. L. Knudsen, *The European parliament election in Denmark June 13 2004*, 2004 European Parliament Election Briefing no 11, European Parties Elections and Referendum Network, Sussex European Institutes, s. 5-8.

¹³¹ A.-C. L. Knudsen, *op. cit.*, s. 3-4.

Tabela 8. Wyniki wyborów do Parlamentu Europejskiego w 2009 r.

Nazwa partii	Liczba głosów	Procent głosów	Mandaty	Zysk /strata
Socjaldemokratyczna Partia Danii	503 439	21,5	4	-11,1
Partia Liberalna	474 041	20,2	3	+0,8
Socjalistyczna Partia Ludowa	371 603	15,9	2	+8,0
Duńska Partia Ludowa	357 942	15,3	2	+8,5
Konserwatywna Partia Ludowa	297 199	12,7	1	+1,4
Ruch Ludowy Przeciwko Unii Europejskiej	168 555	7,2	1	+2,0
Partia Liberalno Radykalna	100 094	4,3	0	-2,1
Ruch Czerwcowy	55 459	2,4	0	-6,7

Źródło: H. Döring, P. Manow. 2015. Parliaments and governments database (ParlGov): Information on parties, elections and cabinets in modern democracies: <http://www.parl.gov.org/static/static-2014/stable/data.html> (dostęp: 5.06.2017)

Drugim zwycięzcą tych wyborów była DF (podwojenie stanu posiadania). Jej agenda wyborcza opierała się na wyraźnie eurosceptycznym przekazie uzewnętrznionym w głównym hasle kampanii „oddajcie nam Danię”, obok takich haseł jak „nie dla konstytucji europejskiej”, „uratujcie koronę”, „przywróćcie kontrolę graniczną” czy „nie dla Turcji w UE”¹³². Czołową postacią tej kampanii był Morten Messerschmidt, znany z nacjonalistycznych poglądów¹³³, zwycięzca tych wyborów (uzyskał 284 tysiące głosów). Porażkę poniósł Ruch Czerwcowy, któremu nie udało się zdobyć ani jednego mandatu, a sama organizacja została rozwiązana we wrześniu 2009 r.

Tabela 9. Wyniki wyborów do Parlamentu Europejskiego w 2014 r.

Nazwa partii	Liczba głosów	Procent głosów	Mandaty	zysk /strata
Duńska Partia Ludowa	605 889	26,6	4	+11,3
Socjaldemokratyczna Partia Danii	435 245	19,1	3	-2,4
Partia Liberalna	379 840	16,7	2	-3,5
Socjalistyczna Partia Ludowa	249 305	11,0	1	-4,9
Konserwatywna Partia Ludowa	208 262	9,1	1	-3,6

132 *Ibidem*, s. 6-11.

133 W 2007 r., w jednej z duńskich restauracji, miał „hajlować” i śpiewać niemieckie wojenne piosenki (choć z tego pierwszego został niewinny przez sąd). Jednym z jego bardziej znanych tekstów, z czasów gdy działał jeszcze w młodzieżówce DF w 2001 r., była następująca diagnoza: „Wszystko, co do zaoferowania ma wieloetniczne społeczeństwo to masowe gwałty, przemoc, brak bezpieczeństwa, przymusowe małżeństwa, opresja kobiet i przestępczość gangów, J. Illeborg, *Someone rotten in the state of Denmark*, „The Guardian” 04.06.2009.

Ruch Ludowy Przeciwko Unii Europejskiej	183 724	8,1	1	+0,9
Partia Liberalno Radykalna	148 949	6,5	1	+2,2
Sojusz Liberalny	65 480	2,9	0	

Źródło: H. Döring, P. Manow, 2015. Parliaments and governments database (ParlGov): Information on parties, elections and cabinets in modern democracies: <http://www.parlgov.org/static/static-2014/stable/data.html> (dostęp: 5.06.2017).

Kampania z 2014 roku skoncentrowana była również na kwestiach europejskich rozpatrywanych w optyce problemów duńskiego społeczeństwa. Sukces odniosła Duńska Partia Ludowa, której udało się narzucić agendę wyborczą i skłonić pozostałe partie głównego nurtu do bardziej eurosceptycznego stanowiska. Centralnymi zagadnieniami kampanii było przywrócenie kontroli granicznych i ograniczenie świadczeń socjalnych dla mieszkających w Danii obywateli UE, którzy nie posiadają duńskiego obywatelstwa. Intensywność kampanii znalazła odzwierciedlenie w stosunkowo wysokiej frekwencji wyborczej, która wyniosła 56%¹³⁴.

ZAKOŃCZENIE

Dania jest państwem określanym mianem „niezdecydowanego” Europejczyka, co na poziomie instytucjonalnym wyraża się w istnieniu specjalnych wyłączeń dla Kopenhagi w zakresie kilku ważnych obszarów integracji europejskiej oraz w istnieniu wpływowych ugrupowań eurosceptycznych. Ten dystans wobec procesów integracyjnych ma swoje źródło w wysoce pragmatycznym podejściu do EWG/UE, ale jest również warunkowany specyficzną kulturą polityczną. Jej centralnymi wartościami są silny nacisk na zachowanie suwerenności narodowej oraz osadzenie Danii w kręgu wartości nordyckich, takich jak partycypacja, egalitaryzm i dialog społeczny. W konsekwencji kluczowe decyzje w zakresie polityki europejskiej Danii są podejmowane i legitymizowane w drodze referendum, które stają się okazją do mobilizacji środowisk proeuropejskich i antyeuropejskich, przy czym orientacja proeuropejska jest znacznie silniejsza na poziomie elit, niż na poziomie społecznym. Podczas referendum uzewnętrznia się istotny podział socjopolityczny wśród Duńczyków.

Jednocześnie należy mieć na względzie fakt, że w ciągu ponad czterdziestoletniej historii funkcjonowania w strukturach europejskich w Danii nastąpiła ewolucja w zakresie polityki europejskiej. Od zakończenia zimnej wojny, obok argumentów ekonomicznych jako podstawowych motywów członkostwa, pojawiają się coraz częściej argumenty na rzecz integracji politycznej, co jest związane zarówno z dynamiką samej UE, jak i z interesami Danii jako małego państwa w globalizującym się świecie. Badania opinii publicznej pokazują również, że zmiany nastąpiły w wymiarze społecznym, w kierunku coraz większej liczby osób pozytywnie oceniających UE, choć wciąż 20% obywateli postrzega ją negatywnie. Na poziomie debaty europejskiej wyjście z UE przestało być rozważaną opcją, kwestią zasadniczą stał się natomiast stopień i obszary integracji z UE. Jednak w ciągu ostatnich lat, wraz z sukcesami DF, można zaobserwować rosnący eurosceptycyzm wśród ugrupowań dotychczas wyraźnie proeuropejskich, a Brexit stał się argumentem za ponownym rozważeniem opuszczenia UE¹³⁵.

134 C. Nissen, *Denmark – country report*, „The EU-28 Watch” 2014, nr 10, July.

135 W czerwcu 2016 r. Kristian Thulesen Dahl, lider DF, zaapelował o referendum w sprawie wyjścia z UE, jednak premier z Partii Liberalnej Lars Lokke Rasmussen nie zgodził się na taką ewentualność twierdząc, że wyjście UK z UE pozwala

Wydaje się, że przyszłość Danii w UE będzie ostatecznie efektem decyzji, na którą wpłyną uwarunkowania ogólnoeuropejskie, interesy ekonomiczne Danii oraz wola narodu wyrażona w ewentualnym referendum.

LITERATURA

- A progressive Europe, The Alternative*: <https://alternativet.dk/en/news/a-progressive-europe> (dostęp: 20.05.2017).
- ARCHUTOWSKI Tomasz, *Nowa skrajna prawica w Danii a konflikt kulturowy*, „Studia Humanistyczne AGH” 2011, t. 10, nr 1, s. 23-33.
- BENGTSSON Rikard, ELGSTRÖM Ole, TALLBERG Jonas, *Silencer or Amplifier? The European Union Presidency and the Nordic Countries*, „Scandinavian Political Studies” 2004, t. 27, nr 3, s. 311-334.
- BILLE Lars, *Denmark*, „European Journal of Political Research” 2005, t. 44, nr 7-8, s. 994-1001.
- BORRING Olesen Thorsten, *Denmark in Europe 1973-2015: Processes of Europeanization and ‘Denmarkization’*, „Journal of Contemporary European Research” 2015, t. 11, nr 4, s. 312-329.
- BORRE Ole, *Critical issues and political alienation in Denmark*, „Scandinavian Political Studies” 2000, t.23, nr 4, s. 285-309.
- BORRE Ole, *Denmark’s protest election of December 1973*, „Scandinavian Political Studies” 1974, t. 9, s. 197-204.
- BRAŃKA Tomasz, *Status terytorium zamorskiego Wspólnot Europejskich na przykładzie Grenlandii*, „Rocznik Integracji Europejskiej” 2007, nr 1, s. 251-266.
- BRAŃKA Tomasz, *Geopolityczny status Królestwa Danii – mit państwa unitarnego*, „Przegląd Politologiczny” 2012, nr 4, s. 17-35.
- BROWNING Christopher., *Branding nordicity. Models, identity and the decline of exceptionalism*, „Cooperation and Conflict” 2007, t. 42, nr 1, s. 27-51.
- BUCH Roger, HANSEN Kasper, *The Danes and Europe: From EC 1972 to Euro 2000. Elections, Referendums and Attitudes*, „Scandinavian Political Studies” 2002, t. 25, nr 1, s. 1-26.
- CHRISTIANSEN Munk Peter, TOGEBY Lise, *Power and democracy in Denmark: still a viable democracy*, „Scandinavian Political Studies” 2006, t. 29, nr 1, s. 1-24.
- CHRISTIANSEN Munk Peter, NØRGAARD Asbjørn Sonne, ROMMETVED Hilmar, et al, *Varieties of democracy: Interest groups and corporatist committees in Scandinavian policy making*, „Voluntas: International Journal of Voluntary and Nonprofit Organizations” 2010, t. 21, nr 1, 2010, s. 22-40.
- CHRISTIANSEN Niels Finn, *The role of the Labour Movement in the process of democratization in Denmark 1848-1901*, w: *Democratization in Scandinavia in comparison*, red. Bo Stråth, Gothenburg University Press, Gothenburg 1988, s. 12-20.
- CHRISTENSEN Arne Dag, *Foreign policy objectives: left socialist opposition in Denmark, Norway and Sweden*, „Scandinavian Political Studies” 1998, t. 21, nr 1, s. 51-70.

na „szczuplejszą” UE. Sondaż przeprowadzony w tym samym miesiącu pokazał, że 59% Duńczyków jest przeciwko referendum, 33% chciałoby zagłosować. Natomiast Nigel Farage, lider brytyjskiej Partii Niepodległości Zjednoczonego Królestwa, gdy w grudniu 2016 r. spotkał się w Kopenhadze z przedstawicielami DF, stwierdził, że „opuszczenie UE przez Danię jest tylko kwestią czasu”. *Duńska Partia Ludowa chce referendum ws. wyjścia kraju z UE*, „Rzeczpospolita.pl” 24.06.2016; *Farage’s barrage: Denmark will leave EU*, „Copenhagen Post online” 01.12.2016.

- CHRISTENSEN Buskjær Mette, *The choice of candidates for the European Parliament elections 2009. Danish parties and their procedures for selecting candidates*, DIIS Report 2009, nr 17.
- CZAPLIŃSKI Władysław, *Dzieje Danii nowożytnej (1500-1975)*, Państwowe Wydawnictwo Naukowe, Warszawa 1982.
- DAMGAARD Erik, *Stability and change in the Danish Party System over half a century*, „Scandinavian Political Studies” 1974, t. 9, s. 103-125.
- Danish minister: we want to be at the EU’s core*, Euroactive, 07.05.2013: <http://www.euractiv.com/section/uk-europe/interview/danish-minister-we-want-to-be-at-the-eu-s-core/> (dostęp: 06.05.2017).
- Danish parties call for deal to block EU referendum*, “The Local. Danish news in English”, 27.02.2017: <https://www.thelocal.dk/20170227/danish-party-calls-for-deal-to-block-eu-referendum> (dostęp: 06.05.2017).
- Denmark picks Eurosceptic as foreign minister*, “Euroactive.com”, 29.11.2016: <http://www.euractiv.com/section/elections/news/denmark-picks-eurosceptic-as-foreign-minister/> (dostęp: 06.05.2017).
- DE VREESE Claes, SEMETKO Holli, *Cynical and engaged. Strategic campaign coverage, public opinion and mobilization in a referendums*, „Communication Research” 2002, t. 29, nr 6, s. 615-641.
- DE VREESE Claes, TOBIASEN Mette, *Conflict and identity: explaining turnout and anti-integrationist voting in the Danish 2004 elections for the European Parliament*, „Scandinavian Political Studies” 2004, t. 30, nr 1, s. 87-114.
- DELOY Corin, *General election in Denmark 18 June 2015*, European Election Monitor, Foundation Robert Schuman: www.robert-schuman.eu/en/doc/oeo/oeo-1600-en.pdf (dostęp: 20.05.2017).
- DÖRING Holger, MANOW Philip, 2015. Parliaments and governments database (ParlGov): Information on parties, elections and cabinets in modern democracies: <http://www.parlgov.org/static/static-2014/stable/data.html> (dostęp: 5.06.2017)
- DOŚPIAŁ-BORYSIK Katarzyna, *Państwa nordyckie a Unia Europejska*, Wydawnictwo Sejmowe, Warszawa 2007.
- Duńska Partia Ludowa chce referendum ws. wyjścia kraju z UE*, „Rzeczpospolita.pl”, 24.06.2016: <http://www.rp.pl/Brexit/160629540-Dania-Dunska-Partia-Ludowa-chce-referendum-ws-wyjscia-kraju-z-UE.html#ap-1> (dostęp: 07.06.2017).
- EU programme of The Red-Green Alliance*: <http://org.enhedslisten.dk/english/eu-programme-red-green-alliance> (dostęp: 20.05.2017).
- Farage’s barrage: Denmark will leave EU*, „Copenhagen Post online”, 01.12.2016: <http://cphpost.dk/news/farages-barrage-denmark-will-leave-eu.html> (dostęp 07.06.2017).
- Foreign Policy*, Venstre: <http://www.venstre.dk/service/english/foreign-policy> (dostęp: 20.05.2017).
- GÖTZ Norbert, *Political culture and Nordic democracy in Geneva and New York*, [w:] *Democracy and Culture in the Transatlantic World: Third Interdisciplinary Conference*, October 2004, red. Ch. Wallin, D. Silander, Växjö University Press, Växjö 2005, s. 21-33.
- Governments since 1848*: http://stm.dk/_a_2828.html (dostęp: 20.05.2017).
- GREEN-PEDERSEN Christoffer, *Minority governments and party politics: the political and institutional background to the “Danish miracle”*, Max Planck Institute for the Study of Society, Discussion Paper 01/1, March 2001: http://www.mpifg.de/pu/dp98-02_en.asp (dostęp: 13.07.2017).
- GRUNDTVIG Mikołaj, *Szkoła dla życia i akademia w Soer*, w: *Grundtvig*, red. A. Bron-Wojciechowska, Wiedza Powszechna, Warszawa 1986, s. 163-176.

- GRZYBOWSKI Marian, *Systemy konstytucyjne państw skandynawskich*, Wydawnictwo Sejmowe, Warszawa 1998.
- HABERMANN Ulla, HENRIKSEN Lars Skov, IBSEN Bjarne, KOCH-NIELSEN Inger, *Recent trends in Danish volunteering and the organization of voluntary action*, w: *Nordic civic society organizations and the future of welfare services. A model for Europe?* red. Aila-Lena Matthies, Rada Nordycka, Kopenhaga 2006.
- ILLEBORG Jakob, *Someone rotten in the state of Denmark*, „The Guardian”, 04.06.2009: <https://www.theguardian.com/commentisfree/2009/jun/04/denmark-european-elections> (dostęp: 06.05.2017).
- IVERSEN Jes Martin, ANDERSEN Steen, *Co-operative liberalism: Denmark from 1857 to 2007*, w: *Creating Nordic capitalism. The business history of a competitive periphery*, red. S. Fellman, M. Jes Iversen, H. Sjörgen, L. Thue, Palgrave Macmillan, New York 2008, s. 265-334.
- KINZER Stephen, *Decision for Europe. Danes Will Vote Again on Europe, But Treaty May See Some Changes*, „New York Times”, 23.09.1992: <http://www.nytimes.com/1992/09/23/world/decision-for-europe-danes-will-vote-again...> (dostęp: 20.05.2017).
- KIRK Lisbeth, *Denmark and the European Parliament election 2004*, „Euroobserver”, 03.03.2004: <https://euobserver.com/political/14448> (dostęp: 20.05.2017).
- KITE Cynthia, *Scandinavia faces EU. Debates and decisions on membership 1961-1994*, Umeå University, Umeå 1996.
- KNUDSEN Ann-Christina Lauring, *Euroscepticism in Denmark*, w: *Opposing Europe: the comparative party politics of euroscepticism in contemporary Europe*, red. P. Taggart, A. Szczerbiak, Oxford University Press, Oxford 2008, s. 152-167.
- KNUDSEN Ann-Christina Lauring, *Europe and the Danish general election of 15 September 2011*, „Election Briefing” 2011, nr 67.
- KNUDSEN Ann-Christina Lauring, *The European parliament election in Denmark June 13 2004*, „2004 European Parliament Election Briefing” 2004, nr 11.
- KNUDSEN Ann-Christina Lauring, *The European parliament election in Denmark 7 June 2009*, „European Parliament Election Briefing” 2009, nr 42.
- Konstytucja Królestwa Danii*, tłum. i wstęp Marian Grzybowski, Wydawnictwo Sejmowe, Warszawa 2002.
- KUBKA Andrzej, *Partie polityczne i systemy partyjne w Szwecji, Norwegii i Danii na przełomie XX i XXI wieku*, Wydawnictwo Uniwersytetu Gdańskiego, Gdańsk 2009.
- KVIST Jon, *Recent Danish migration and integration policies*, European Social Policy Network Flash Report 2016/14: <http://ec.europa.eu/social/main.jsp?langId=en&catId=1135&newsId=2499&furtherNews=yes> (dostęp: 03.06.2017).
- LARSEN Prytz Katrine, *Denmark. Non Eurozone EU member state supports Greek financial package*, „The EU-27 Watch” 2010, nr 9, July.
- LARSEN Prytz Katrine, *The Danish opt-outs*, „The EU-27 Watch” 2010, No. 9, July.
- LEVRING Peter, *Post-Brexit Alliances Forged to Counter German-French Dominance*, „Bloomberg.com”, 19.04.2017: <https://www.bloomberg.com/news/articles/2017-04-19/post-brexit-alliances-forged-to-counter-german-french-dominance> (dostęp: 20.05.2017).
- LINDBOM Anders, *Institutional legacies and the role of citizens in the Scandinavian welfare state*, „Scandinavian Political Studies” 1998, t. 21, nr 2, s. 109-128.

- MATTILA Mikko, RAUNIO Tapio, *Cautious Voters – Supportive Parties: Opinion congruence between Voters and Parties on the EU Dimension*, „European Union Politics” 2006, t. 7, nr 4, s. 427-449
- MERET Susi, BORRE Ole, *Boosted by electoral success, the Danish People’s Party has adopted a more pragmatic line ahead of next year’s general election in Denmark*, EUROPP, 13/11/2014: <http://blogs.lse.ac.uk/europpblog/2014/11/13/boosted-by-electoral-success-the-danish-peoples-party-has-adopted-a-more-pragmatic-line-ahead-of-next...> (dostęp: 20.05.2017).
- MEPs by Member State and political group - 8th parliamentary term, European Parliament: <http://www.europarl.europa.eu/meps/en/crosstable.html> (dostęp: 20.07.2017).
- MOURITZEN Hans, *External danger and democracy. Old Nordic lessons and new European challenges*, Dartmouth Publishing Company, Brookfield USA, Singapore, Sydney 1997.
- MOURITZEN Hans, OLESEN Mikkel Runge, *The interplay of geopolitics and historical lessons in foreign policy: Denmark facing German post-war rearmament*, „Cooperation and Conflict” 2010, t. 45, nr 4, s. 406-427.
- MUNGIU-PIPPIDI Alina, *Becoming Denmark: understanding good governance historical Achievers*, Civil Society Against Corruption: <http://www.againstcorruption.eu/uploads/norad/Becoming-Denmark-Historical-Lessons-Learned.pdf> (dostęp: 11.10.2011).
- NISSEN Christine, *Why keeping Britain ‘in’ is essential for Danish foreign policy*, *Commentary for European Council on Foreign Relations*, 10.02.2016: <https://www.diis.dk/en/research/the-awkward-squad-why-keeping-britain-in-is-essential-danish-foreign-policy> (dostęp: 20.05.2017).
- NISSEN Christine, *Voting behaviour in the European Parliament 2009-2014: Implications for EU and national politics*, „DIIS Report” 2014, nr 11.
- NISSEN Christine, *Denmark – country report*, „The EU-28 Watch” 2014, nr 10, July: <http://www.eu-28watch.org/?q=node/1153> (dostęp: 12.09.2015).
- NOHLEN Dieter, STÖVER Philip, *Elections in Europe: A data handbook*, Nomos, Baden-Baden 2010.
- OLESEN Mikkel Runge, *Two Danish activist foreign policies? Changing perceptions of threat and ‘activism’ in Danish foreign policy 1988-2011*, „DIIS Report” 2012, nr 16.
- Opinion pools*, w: *Danish Foreign Policy Yearbook 2016*, red. N. Hvidt, H. Mouritzen, Danish Institute for International Studies: Copenhagen 2016.
- ØSTERGÅRD Uffe, *The geopolitics of Nordic identity – from composite states to nation – states*, w: *The Cultural Construction of Norden*, red. Ø. Sørensen, B. Stråth, Scandinavian University Press, Oslo 1997, s. 25-71.
- ØSTERGÅRD Uffe, *The Danish path to modernity*, „Thesis Eleven” 2004, t. 77, nr 5, s. 25-43.
- PEDERSEN Thomas, *Denmark and the European Union*, w: *The European Union and the Nordic Countries*, red. L. Miles, Routledge, London, New York 1996, s. 81-100.
- PETERSEN Nikolaj, *The Danish referendum on the Treaty of Amsterdam*, „Center for European Integration Studies”, Bonn, Discussion Paper C17, 1998.
- PETERSEN Nikolaj, *Attitudes towards European integration and the Danish Common Market referendum*, „Scandinavian Political Studies” 1978, t.1, nr 1, s. 23-42.
- PETERSEN Nikolaj, ELKLIT Jørgen, *Denmark enters the European Communities*, „Scandinavian Political Studies” 1973, t. 8, nr A8, s. 198-213.

- PHINNEMORE David, *The Nordic countries, the EC and EFTA*, w: *The European Union and the Nordic Countries*, red. L. Miles, Routledge, London, New York 1996, s. 32-46.
- PIOTROWSKI Bernard, *Tradycje jedności Skandynawii. Od mitu wikingów do idei nordyckiej*, Wydawnictwo Naukowe UAM, Poznań 2006.
- Początek końca Schengen? Dania rozpozyna kontrole na granicy*, „Newsweek” 1.07.2011.
- Political leaders of contemporary Western Europe. A biographical dictionary*, red. D. Wilsford, Greenwood Press, Westport 1995.
- Conclusions of the Presidency*, Copenhagen European Council, 21-22 June 1993, SN180/93: http://www.europarl.europa.eu/summits/copenhagen/default_en.htm (dostęp: 3.06.2017).
- PIOTROWSKI Bernard, *Integracja Skandynawii. Od Rady Nordyckiej do wspólnoty europejskiej*, Wydawnictwo Naukowe Uniwersytetu im. Adama Mickiewicza, Poznań 2006.
- RAUNIO Tapio, *Softening but persistent: Euroscepticism in the Nordic EU countries*, „Acta Politica” 2007, t. 42, nr 2-3, s. 191-210.
- RASMUSSEN Morten, *The Hesitant European History of Denmark's Accession to the European Communities 1970-73*, „Journal of European Integration History” 2005, t. 11, nr 2, s. 47-74.
- RUNBLOM Harald, *Immigration to Scandinavia after world war II*, w: *Ethnicity and nation building in the Nordic World*, red. Sven Tägil, Hurst & Company, Londyn 1995, s. 282-324.
- SCHIMMELFENNING Frank, *Circles and Hemispheres. Differentiated integration in and beyond the European Union, paper presented at the Swiss Political Science Association conference 2012*, Lucerne.
- SIUNE Karen, *The Danes said NO to the Maastricht Treaty. The Danish EC referendum of June 1992*, „Scandinavian Political Studies” 1993, t. 16, nr 1, s. 93-103.
- SOCHACKA Katarzyna, *Szwecja, Dania i Wielka Brytania a Unia Gospodarcza i Walutowa*, „Biuletyn PISM” 2003, nr 52 (156), 18.09.2003: <https://www.pism.pl/index/?id=4e0928de075538c593fdbabb0c5ef2c3#> (dostęp: 20.05.2017).
- SOUSA Maja Møller, *Learning in Denmark? The case of Danish parliamentary control over European Union policy*, „Scandinavian Political Studies” 2008, t. 31, nr 4, s. 428-447.
- SØRENSEN Catharina, *Danish and British Popular euroscepticism compared: a skeptical assessment of the concept*, „DIIS Working Paper” 2004, nr 25: <https://www.diis.dk/en/research/danish-and-british-popular-euroscepticism-compared> (dostęp: 12.05.2017).
- SØRENSEN Catharina, *Love me, love me not... A typology of public euroscepticism*, „EPERN Working Paper” 2008, nr 19.
- SØRENSEN Catharina, *Evolving patterns of euroscepticism in the Danish political landscape*, European Policy Institutes Network, Commentary no. 25/15.07.2015: <https://www.ceps.eu/system/files/No%2025%20Euroscepticism%20in%20Danish%20Politics.PDF> (dostęp: 09.05.2017).
- SØRENSEN Catharina, *An open letter to all Europhiles*, „European Policy Institutes Network Commentary” 2017, nr 36: www.epin.org/new/files/EPIN_Commentary_No_36_CSorensenEurophiles.pdf (dostęp: 09.05.2017).
- SVENSSON Pelle, *The Danish Yes to Maastricht and Edinburgh. The EC Referendum of May 1993*, „Scandinavian Political Studies” 1994, t. 17, nr 1, s. 69-82.
- STANGERUP Henrik, *Kłamstwo za kłamstwem*, Wydawnictwo Poznańskie, Poznań 1977.

- Statistical Yearbook 2016*, Statistics Denmark, Copenhagen: <http://www.dst.dk/en/Statistik/Publikationer/VisPub?cid=22256> (dostęp: 09.05.2016).
- STEMANN Ingeborg, *Danja: kraj i naród*, Księgarnia Polska Towarzystwa Polskiej Macierzy Szkolnej, Warszawa 1926.
- SZCZEPAŃSKI Jan, *Uniwersytet Ludowy – dźwignią postępu chłopu duńskiego*, w: *Dania kraj uniwersytetów ludowych i spółdzielczości*, red. F. Wisti, Wydawnictwo Spółdzielni Turystyczno-Wypoczynkowej GROMADA, Warszawa 1938, s. 12-21.
- SZELAŃGOWSKA Grażyna, *Dania*, Wydawnictwo Trio, Warszawa 2010.
- SZELAŃGOWSKA Grażyna, *Poddany i obywatel. Stowarzyszenia społeczne w Danii w dobie transformacji ustrojowej w XIX wieku*, Wydawnictwo DiG, Warszawa 2002.
- SZELAŃGOWSKA Grażyna, *Państwo bez korupcji? Dania w XVIII i XIX wieku*, „Przegląd Historyczny” 2007, t. 98, nr 1, s. 41-48.
- SZYMCZYŃSKI Tomasz, *Dylematy wokół instytucji referendum europejskiego*, „Rocznik Integracji Europejskiej” 2007, nr 1, s. 237-251.
- SZYMCZYŃSKI Tomasz, *Negocjowanie granic: od „Szóstki” do „Dziewiątki”. Rozszerzenie północne Wspólnot Europejskich (1973): Wielka Brytania, Dania, Irlandia w WE*, t. I., Wydawnictwo Naukowe WNPiD UAM, Poznań 2009,
- The Danish Social Democratic Party*, 09/2016: <http://www.socialdemokratiet.dk/media/4260/engelsk-folder-final-sept-2016.pdf> (dostęp: 20.05.2017).
- The electoral system in Denmark. European parliamentary elections*, Ministry of Economic Affairs and the Interior 2014: <http://elections.sim.dk/ep-elections/> (dostęp: 04.06.2017).
- The Folketing's European Affairs Committee*, The Folketing's EU Information Centre: http://www.thedanishparliament.dk/committees_and_delegations/committees/euu.aspx (dostęp: 20.05.2017).
- The Local's party guide: Liberal Alliance*, „The Local. Danish news in English”, 16.06.2015: <https://www.thelocal.dk/20150616/the-locals-political-party-guide-liberal-alliance> (dostęp: 20.05.2017).
- The Party Program of the Danish People's Party*, October 2002: https://www.danskfolkeparti.dk/The_Party_Program_of_the_Danish_Peoples_Party (dostęp: 20.05.2017).
- TRÄGÅRDH Lars, *Statist individualism: on the culturality of the Nordic welfare state*, w: *The Cultural Construction of Norden*, red. Ø. Sørensen, Bo Stråth, Scandinavian University Press, Oslo 1997.
- WEISE Kristian, *Denmark's centre left is in disarray over the refugee crisis*, „Policy Network”, 13.01.2016: http://www.policy-network.net/pno_detail.aspx?ID=5046&title=Denmarks-centre-left-is-in-disarray-over-the-refugee-crisis (dostęp: 20.05.2017).
- White paper on Denmark and the Maastricht Treaty*, October 1992, SN4364/92: <http://aei.pitt.edu/45350/> (dostęp: 20.05.2017).
- WORRE Torben, *The Danish Euro-Party System*, „Scandinavian Political Studies” 1987, t. 10, nr 1, s. 79-96.