

# **Europejska polityka Czech**

**Anna Pacześniak  
Michel Perottino**

**ETE  
Working  
Paper**

**2017  
Tom 3  
Numer 4**

***Redaguje zespół:***

Bartosz Czepil (sekretarz), Anna Pacześniak, Tomasz Paradowski, Rafał Riedel, Ewa Skrabacz,  
Krzysztof Zuba (redaktor naczelny)

**Instytut Politologii Uniwersytetu Opolskiego**  
**Zakład Studiów Europejskich**  
ul. Katowicka 89  
45-061 Opole  
Tel: +48-77-454-74-60  
Fax: +48-77-454-74-65  
Internet: <http://www.europejczycy.uni.opole.pl>

© Instytut Politologii Uniwersytetu Opolskiego,

Opole 2017

ISSN 2449-8742

## SPIS TREŚCI

WSTĘP 4

OPINIA PUBLICZNA 6

REFERENDUM 10

PARTIE POLITYCZNE 13

DOKTRYNA INTEGRACYJNA 23

PARLAMENT EUROPEJSKI 29

ZAKOŃCZENIE 38

LITERATURA 39

## WSTĘP

Republika Czeska przystąpiła do Unii Europejskiej (UE) 1 maja 2004 r. w ramach tzw. rozszerzenia wschodniego. Integracja europejska była głównym celem czeskiej polityki zagranicznej od momentu rozpoczęcia transformacji ustrojowej w 1989 r. Pierwszy prezydent demokratycznej Czechosłowacji, a następnie Republiki Czeskiej, Václav Havel podkreślał konieczność szybkiego „powrotu do Europy” państw postkomunistycznych, którego zwieńczeniem miało być ich przystąpienie do europejskich struktur gospodarczo-politycznych. Pierwsze umowy ze Wspólnotami Europejskimi zostały zawarte jeszcze za czasów Czechosłowacji, gdy na czele gabinetu, nazwanego rządem porozumienia narodowego (grudzień 1989 – lipiec 1992), stał Marian Čalfa, były członek Czechosłowackiej Partii Komunistycznej.

W połowie 1992 r. w Zgromadzeniu Federalnym Czechosłowacji przegłosowana została zgoda na podział federacji, czego konsekwencją było pojawienie się 1 stycznia 1993 r. na mapie Europy dwóch nowych państw: Słowacji i Republiki Czeskiej. Obecnie Czechy są trzynastym pod względem terytorium państwem członkowskim UE, powierzchnia kraju wynosi 78 866 km<sup>2</sup>. Mieszka w nim 10,58 mln osób, co stanowi 2,1 proc. populacji całej Unii Europejskiej.

Czechy cechowały się najlepszymi wskaźnikami makroekonomicznymi spośród wszystkich państw postkomunistycznych przechodzących transformację ekonomiczną i polityczną. Państwo to wyróżniał najniższy udział rolnictwa w tworzeniu PKB i zdecydowanie najwyższy PKB *per capita*. Dynamika PKB na początku lat 90. XX w. wynosiła 4,5%, podczas gdy na przykład w Polsce wskaźnik ten wynosił 0,2%. Dobra kondycja makroekonomiczna cechowała czeską gospodarkę również w przededniu akcesji do UE. W 2003 r. odnotowano wzrost PKB o 3,8%. w porównaniu do roku poprzedniego, wskaźnik inflacji spadł do poziomu -0,1%, a poziom bezrobocia wynosił 7,8%<sup>1</sup>. Po przystąpieniu do UE czeska gospodarka jeszcze bardziej przyspieszyła. Analizując wskaźnik PKB można dostrzec, że najwyższy wzrost przypadł na rok 2006, kiedy wyniósł on 7%. Do spadku wartości PKB doszło w 2009 r., wtedy wartość tego wskaźnika makroekonomicznego obniżyła się o 4,5% w stosunku do 2008 r.

W 2015 r. Czechy były 11. gospodarką UE pod względem wielkości PKB w parytecie siły nabywczej, a pod względem wielkości PKB nominalnego zajmowały 16. miejsce wśród gospodarek UE. Według danych Eurostatu ze stycznia 2017 r., stopa bezrobocia w Czechach wynosiła 3,8%, co oznacza, że była ona najniższa wśród wszystkich 28 państw członkowskich. Ekonomicznej pomyślności Czech sprzyja m.in. na bezcłowy handel z państwami członkowskimi, które są głównymi partnerami handlowymi (należą do nich Niemcy, Polska i Słowacja). Tak dynamiczny wzrost byłby prawdopodobnie nie do utrzymania po wystąpieniu Czech z UE, co

---

1 M. Bazarnik, *Czechy – 10 lat w Unii Europejskiej*, <http://www.psz.pl/120-unia-europejska/czechy-10-lat-w-unii-europejskiej>, (dostęp: 28.01.2018).

jest postulatem coraz częściej podnoszonym w debacie publicznej przez czeskich eurosceptyków. Po drugie, Republika Czeska jest, podobnie jak inne nowe państwa członkowskie, beneficjentem netto budżetu Unii Europejskiej, a to oznacza, że jej łączny wkład do budżetu jest niższy niż transfery otrzymywane z tego źródła.

Zanim jednak Czechy stały się państwem członkowskim UE musiały przejść przez kilkuletnie negocjacje akcesyjne. Powołany w lipcu 1992 r. czeski rząd z premierem Václavem Klausem na czele<sup>2</sup>, od samego początku wykazywał na tym polu dużą aktywność. Pod koniec 1995 r. przygotowany został wniosek o przyjęcie Republiki Czeskiej do Unii Europejskiej, który został przekazany do Brukseli w styczniu 1996 r. Uznanie akcesji do UE za konieczną z punktu widzenia czeskiej racji stanu nie oznaczało ani konsensusu wszystkich sił parlamentarnych, ani euroentuzjazmu rządzącej wówczas koalicji gabinetowej z Obywatelską Partią Demokratyczną (ODS) na czele. Symptomatycznym przejawem wewnętrznego rozdarcia czeskiej klasy politycznej była treść memorandum dołączona do wniosku o rozpoczęcie negocjacji. Z jednej strony napisano w nim, że: „Rząd Republiki Czeskiej ma świadomość korzystnego wpływu i nieodwracalności procesu integracji ekonomicznej i jego unikalnego wyrażenia w idei Unii Europejskiej. Ma świadomość perspektyw i potencjału przyszłych możliwości, które ten proces i ta idea przynoszą”. Z drugiej strony przypomniano, iż: „Naród czeski dopiero niedawno uzyskał na nowo pełną samodzielność państwową”, dodając, że: „Jednak rząd Republiki nieodwołalnie doszedł do tego samego przekonania, do jakiego w przeszłości doszły rządy obecnych państw członkowskich – na obecnym etapie rozwoju Europy wymiana części własnej suwerenności państwowej za udział w suwerenności ponadpaństwowej i współodpowiedzialności, jest konieczna zarówno dla dobra naszego kraju, jak i całej Europy”<sup>3</sup>.

Oficjalne negocjacje Republiki Czeskiej z UE rozpoczęły się w marcu 1998 r., czyli w tym samym czasie, co m.in. z Polską, a zakończyły w Kopenhadze 13 grudnia 2002 r. Podpisanie traktatu akcesyjnego nastąpiło 16 kwietnia 2003 r., zaś dwudniowe referendum, w którym Czesi pozytywnie odpowiedzieli na pytanie, czy chcą, by ich kraj wstąpił do Unii Europejskiej, odbyło się 13 i 14 czerwca 2003 r.

W przeddzień przystąpienia Republiki Czeskiej do UE, 30 kwietnia 2004 r., Václav Klaus, sprawujący wówczas funkcję prezydenta Republiki, wygłosił okolicznościową mowę w Zamku Praskim na Hradczanach. Można ją uznać nie tylko za kwintesencję jego osobistego stosunku do integracji europejskiej, ale także za prognostyk postępującego eurorealizmu, a nawet eurosceptycyzmu dużej części czeskiego społeczeństwa, które od kilku lat należy do grupy narodów najbardziej zdystansowanych wobec integracyjnego projektu w Europie. Klaus rozpoczął swoje akcesyjne przemówienie od słów: „Za kilka godzin staniemy się świadkami i aktywnymi uczestnikami jednego z najważniejszych wydarzeń w historii naszego państwa. O północy Republika Czeska przestanie istnieć jako samodzielny organizm państwowy i stanie się częścią Unii Europejskiej”. Później ironizował, że „Wyjątkowość tej historycznej chwili pobudzi mówców do wzniosłych przemówień o Europie, europejskości, europejskiej cywilizacji i kulturze, (...) pobudzi ich do sięgania po poezję”, a przecież – jak stwierdził – „nasze zadanie jest daleko bardziej prozaiczne: umieć się orientować i poruszać w brukselskich strukturach i stworzonym przez nie złożonym, ponadnarodowym organizmie, który z poezją nie ma nic wspólnego”<sup>4</sup>.

2 V. Klaus był przed 1989 r. działaczem Forum Obywatelskiego, a później wieloletnim liderem Obywatelskiej Partii Demokratycznej.

3 Wszystkie cytaty za: M. Czyżniewski, *Idee w polityce Václava Klause*, Wydawnictwo Naukowe Uniwersytetu Mikołaja Kopernika, Toruń 2012, s. 329-330.

4 Cyt. za: Ibidem, s. 337.

To, że Czechom udało się osiąść umiejętność „orientowania się i poruszania w brukselskich strukturach” było kwestionowane tuż przed rozpoczęciem półrocznej prezydencji w Radzie UE przez wielu unijnych urzędników, brukselskich dyplomatów i polityków niektórych państw członkowskich. W pierwszym półroczu 2009 r. Republiką Czeską rządził niestabilny politycznie rząd<sup>5</sup> z Mirkiem Topolánkiem na czele, a głową państwa był nadal Václav Klaus, największy „hamulcowy” ratyfikacji traktatu lizbońskiego przez Republikę Czeską. Opinie na temat czeskiej polityki europejskiej jeden z unijnych urzędników streścił wtedy zdaniem: „Bez względu na to, jaka propozycja leży na stole, można podejrzewać, że Czesi będą ją blokować”<sup>6</sup>. Republice Czeskiej nie udało się wykorzystać półrocznej prezydencji w Radzie UE do poprawy wizerunku państwa w Unii m.in. dlatego, że w marcu 2009 r. parlament przegłosował wotum nieufności wobec rządu, co było pierwszym takim przypadkiem w powojennej historii tego kraju.

## OPINIA PUBLICZNA

Opinia obywateli Czech na temat UE jest przedmiotem analiz zarówno Eurobarometru, który bada opinię publiczną w państwach kandydujących i członkowskich na zlecenie Komisji Europejskiej, jak i czeskich ośrodków demoskopijnych, takich jak *Centrum pro výzkum veřejného mínění* oraz *STEM Ústav empirických výzkumů*. Po upadku żelaznej kurtyny Komisja Europejska zleciła badania opinii publicznej w 20 państwach dawnego bloku wschodniego (w tym w Republice Czeskiej). Projekt pod nazwą Central and Eastern Eurobarometer realizowano w latach 1990-1997. Miał on na celu monitorowanie zmian opinii publicznej w odniesieniu do skutków transformacji ekonomicznej i politycznej oraz stosunek obywateli tych państw do Europy i Wspólnot Europejskich/Unii Europejskiej<sup>7</sup>. Niestety od 1998 r. projekt nie był kontynuowany, więc brakuje źródeł pozwalających na przekrojowe pokazanie stosunku czeskiej opinii publicznej do kwestii europejskich.

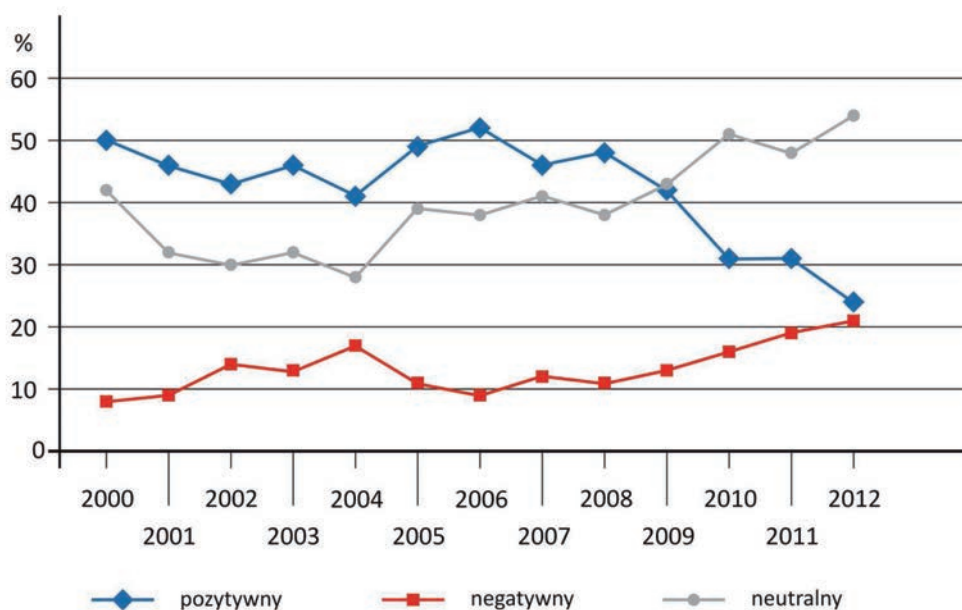
W 2000 r. Republika Czeska, podobnie zresztą jak pozostałe państwa o statusie kandydata do akcesji, ponownie znalazła się w orbicie zainteresowania Eurobarometru. Respondentom zadawano już jednak inne pytania niż w latach 90., dlatego ze względów metodologicznych wykres 1. obrazuje wyniki badań prowadzonych od początku lat 2000. Jednoznacznie wskazują one, że istotne zmiany w stosunku Czechów do Unii Europejskiej zaszły w ostatniej dekadzie. Okresowe spadki poparcia dla członkostwa były zauważalne jeszcze przed akcesją, ale od 2000 do 2008 r. nad postawami neutralnymi i krytycznymi wobec UE przeważał stosunek pozytywny. Od 2009 r. większość Czechów wyraża neutralny stosunek do członkostwa swojego kraju w UE, ale systematycznie rośnie również liczba osób negatywnie oceniających członkostwo, a maleje tych wyrażających opinie pozytywne.

5 200-osobowa Izba Poselska udzieliła wotum zaufania rządowi Mirka Topolánka 19 stycznia 2007 r. w głosowaniu, w którym za udzieleniem wotum było 100 posłów, przeciwko 97, jeden się wstrzymał, a dwóch nie uczestniczyło w głosowaniu. Rząd miał *de facto* status gabinetu mniejszościowego, który utrzymywał się przy władzy do marca 2009 r. dzięki poparciu dwóch posłów z opozycyjnej Czeskiej Partii Socjaldemokratycznej.

6 Cyt. za: J. Kowalska-Iszkowska, *Czeska prezydencja jak czeski film?*, „Newsweek”, 1 stycznia 2009, <http://www.newsweek.pl/swiat/czeska-prezydencja-jak-czeski-film,35294,1,1.html>, (dostęp: 14.01.2018).

7 <https://www.gesis.org/eurobarometer-data-service/survey-series/central-eastern-eb/>, (dostęp: 18.02.2018)

Wykres 1. Stosunek Czechów do członkostwa w UE w latach 2000-2012



Źródło: Oprac. własne na podstawie: „Eurobarometr Standard” z lat 2000-2012.

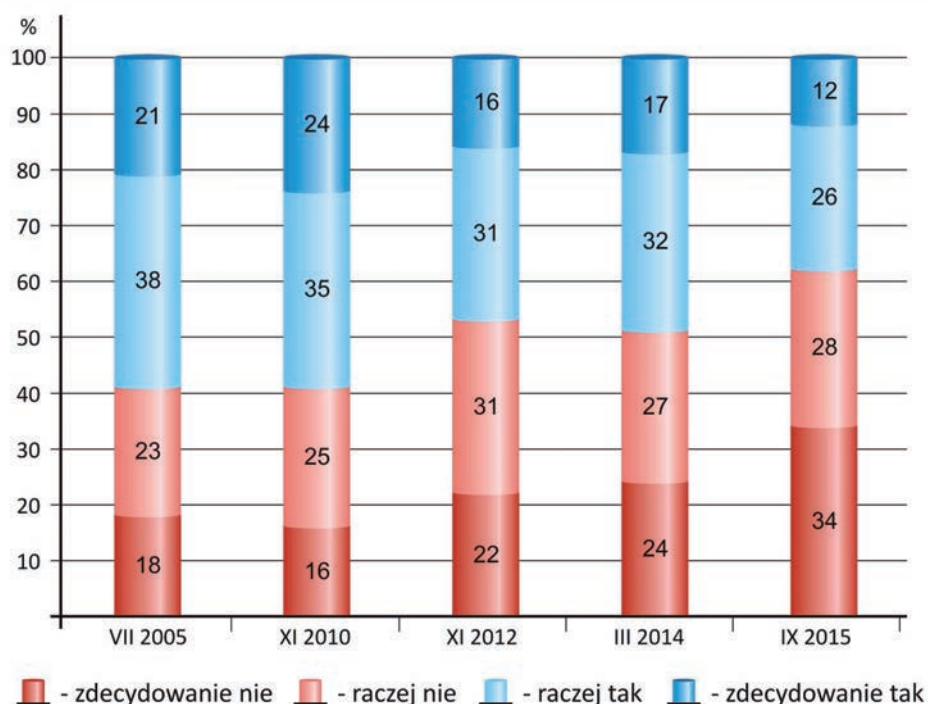
Kiedy w 2012 r. Eurobarometr zaprzestał sondowania ogólnego stosunku do UE wśród obywateli państw członkowskich, podobne badania były kontynuowane w wybranych krajach przez regionalne ośrodki analityczne. Jak wynika z analiz czeskiego ośrodka badawczego STEM, jeszcze 10 lat temu większość populacji (72%) oceniała czeskie członkostwo w UE pozytywnie. W 2016 r. liczba respondentów wyrażających taką opinię spadła poniżej połowy (do 48%), a liczba obywateli uważających członkostwo w UE za zdecydowanie złą rzecz potroiła się w ciągu dekady, osiągając poziom 50% badanych.<sup>8</sup>

Od momentu wejścia Republiki Czeskiej do Unii Europejskiej STEM systematycznie pytał również respondentów, jak zagłosowałyby, gdyby referendum dotyczące akcesji Czech do UE zostało przeprowadzone ponownie<sup>9</sup>. Na początku większość Czechów odpowiadała, że głosowałyby za przystąpieniem do Unii, jednak począwszy od wiosny 2011 r. proporcja zwolenników względem przeciwników wejścia do UE odwróciła się. Od tego czasu badania pokazują powiększającą się przewagę tych, którzy w hipotetycznym referendum byłiby przeciwni przystąpieniu Czech do UE (wykres 2). Wyników tych nie można wprawdzie wprost interpretować jako przesłanki, że potencjalne referendum na temat „Czexitu” wygrałoby zwolennicy opuszczenia Unii Europejskiej, jednak dane statystyczne po raz kolejny potwierdzają, że grupa obywateli Republiki Czeskiej, którzy są przeciwnikami UE, sukcesywnie rośnie.

8 STEM Ústav empirických výzkumů, *Proportion of Citizens Dissatisfied with the Czech Republic's European Union Membership on the Increase*, <https://en.stem.cz/proportion-of-citizens-dissatisfied-with-the-czech-republics-european-union-membership-on-the-increase/>, (dostęp: 10.12.2017).

9 Ibidem.

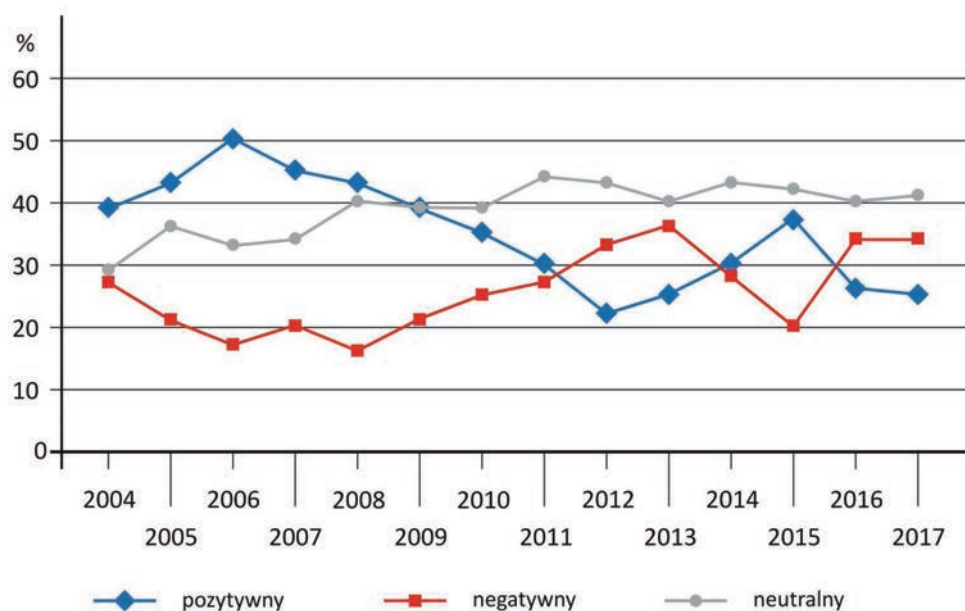
Wykres 2. Gdyby referendum w sprawie przystąpienia Czech do UE odbyło się ponownie, jak byś w nim zagłosował/a?



Źródło: Oprac. własne na podstawie: STEM Ústav empirických výzkumů

W percepcji czeskiej opinii publicznej sukcesywnie pogarsza się również wizerunek Unii Europejskiej. Najlepiej UE postrzegano w 2006 r., kiedy połowa badanych miała pozytywny jej obraz, najgorzej było w 2012 r., kiedy jedynie co piąty respondent był tego zdania, a 33% miało negatywny wizerunek UE (wykres 3.). Od 2009 r. najbardziej rozpowszechniony w oczach czeskiej opinii publicznej jest neutralny wizerunek Unii.

Wykres 3. Wizerunek Unii Europejskiej w oczach Czechów w latach 2004-2017

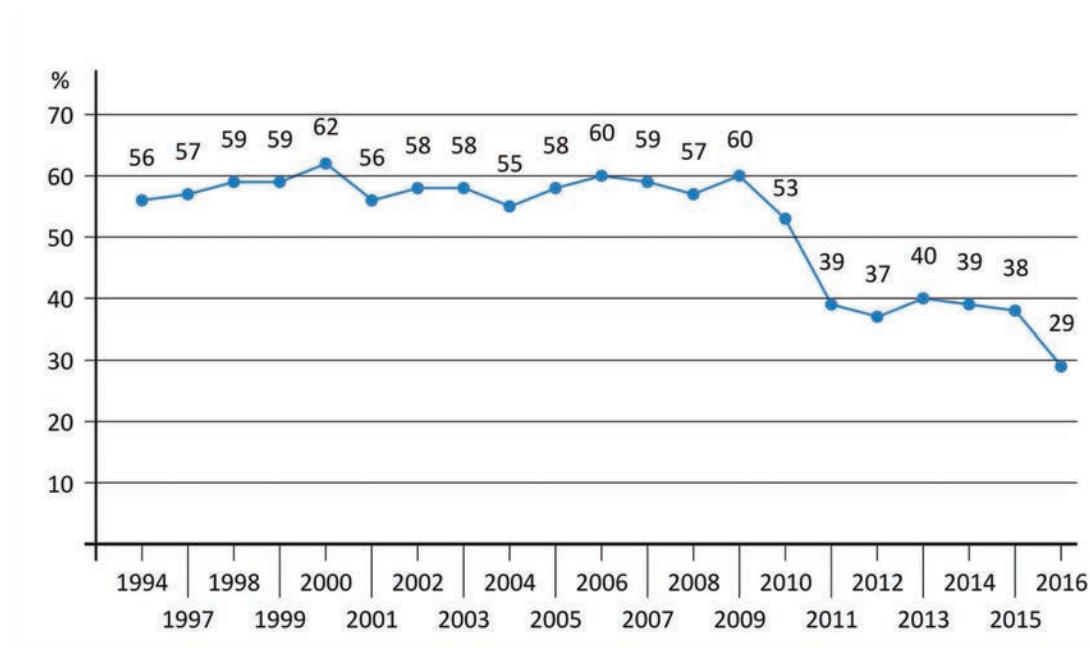


Źródło: Oprac. własne na podstawie: „Eurobarometr Standard” z lat 2004-2017.



W Republice Czeskiej regularnie od 1994 r., czyli jeszcze przed złożeniem przez Czechy wniosku o członkostwo w UE, prowadzone są badania dotyczące poziomu zaufania do Unii (wykres 4). Od lat 90. XX w. aż do 2009 r. podlegał on okresowym fluktuacjom, ale nigdy nie spadał poniżej 55% badanych, którzy deklarowali zaufanie do UE. Największy wzrost odsetka Czechów, którzy utracili zaufanie do UE nastąpił między 2010 a 2011 r. (o 14 punktów procentowych), by w 2016 r. spaść do najniższego poziomu w historii pomiaru, czyli 29%.

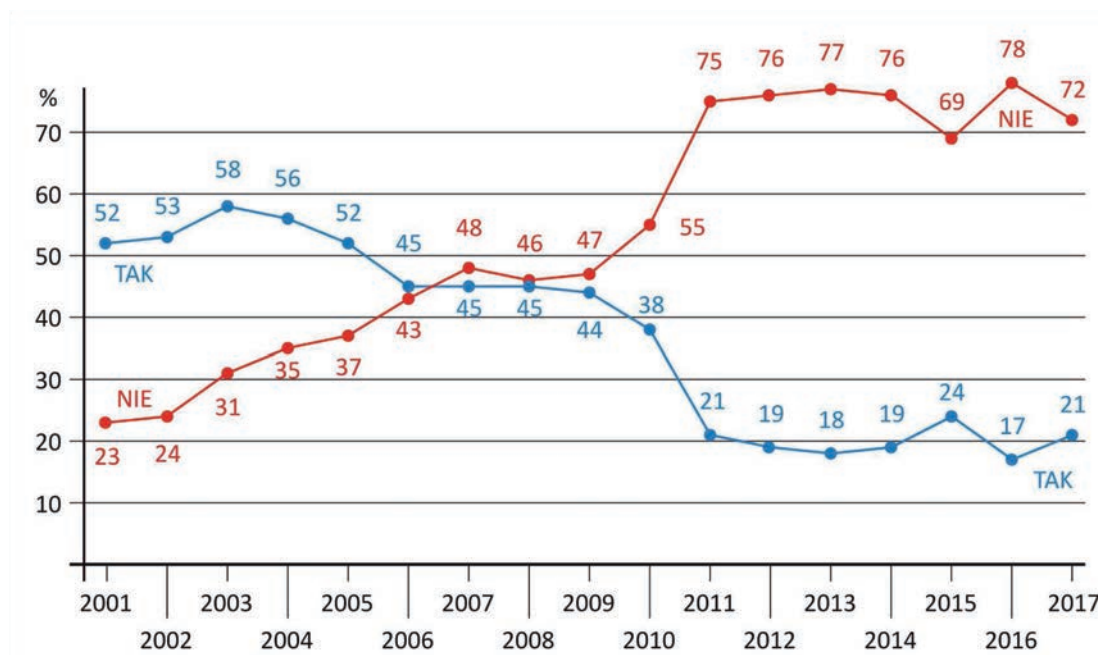
Wykres 4. Poziom zaufania Czechów do Unii Europejskiej w latach 1994-2016.



Źródło: Oprac. własne na podstawie: STEM Ústav empirických výzkumů

Czechy są jednym z dziewięciu państw członkowskich, które nie przyjęły waluty euro. Oficjalne stanowisko rządu w tej sprawie zależało od składu politycznego koalicji gabinetowej i w mniejszym stopniu od poglądów głowy państwa. Warto zaznaczyć, że kwestia ta nigdy nie była szeroko dyskutowana w przestrzeni publicznej, niezależnie od tego, jakie siły polityczne sprawowały aktualnie władzę. Można mieć wrażenie, że żadnej partii politycznej nie zależało na ekonomicznej edukacji społeczeństwa na temat unii monetarnej i strefy euro. Do 2006 r. – co pokazano na wykresie 5. – wśród czeskich obywateli przeważali zwolennicy wspólnej waluty. Kryzys finansowy, a następnie kryzys w strefie euro, drastycznie zwiększyły liczbę przeciwników wejścia do strefy euro, których jest obecnie ponad trzy razy więcej niż zwolenników.

Wykres 5. Zmiany poparcia Czechów dla przyjęcia waluty euro (lata 2001-2017)



Źródło: Oprac. własne na podstawie: Centrum pro výzkum veřejného mínění

## REFERENDUM

Konstytucja Republiki Czeskiej przewiduje możliwość przeprowadzenia ogólnokrajowego referendum tylko w przypadku ratyfikacji traktatu międzynarodowego (artykuł 10a)<sup>10</sup>, ale nawet wtedy głosowanie powszechne nie jest zarządzane obligatoryjnie. Co do zasady, czeska klasa polityczna przez całe lata 90. XX w. i na początku lat 2000. była przeciwna stosowaniu instytucji narodowego referendum, argumentując, że w demokracji przedstawicielskiej to parlament powinien podejmować wszystkie decyzje polityczne, nie wyłączając tych dotyczących ratyfikowania międzynarodowych traktatów. W przypadku decyzji na temat akcesji do UE uczyniono wyjątek, jednak motywacja zwolenników sięgnięcia po mechanizm demokracji bezpośredniej różniła się w zależności od stanowiska wobec Unii Europejskiej. Nastawione prointegracyjnie środowiska i partie polityczne (m.in. Czeska Partia Socjaldemokratyczna – ČSSD) wskazywały, że tak przełomowy i fundamentalny moment w historii Republiki Czeskiej powinien uzyskać demokratyczną legitymizację wyrażoną w powszechnym głosowaniu. Przeciwnicy akcesji (np. Komunistyczna Partia Czech i Moraw – KSČM) i ugrupowania eurosceptyczne (przede wszystkim Obywatelska Partia Demokratyczna – ODS<sup>11</sup>) kalkulowały, że referendum może być jedynym sposobem na odrzucenie traktatu akcesyjnego lub przynajmniej na wyrażenie dezaprobaty przez znaczną część obywateli. Media, niezależnie od swoich politycznych proveniencji i powiązań, wyrażały dużą

10 Ústava České republiky ze dne 16. prosince 1992 ústavní zákon č. 1/1993 Sb. ve znění ústavního zákona č. 347/1997 Sb., 300/2000 Sb., 448/2001 Sb., 395/2001 Sb., 515/2002 Sb., 319/2009 Sb., 71/2012 Sb. a 98/2013 Sb.; <http://www.psp.cz/docs/laws/constitution.html>, (dostęp: 17.02.2018)

11 Sama partia określała się jako ugrupowanie eurorealistyczne, podzielające w dużej mierze stanowisko brytyjskiej Partii Konserwatywnej.

przychylność wobec referendum, uznając, że jego relacjonowanie wzbudzi znacznie więcej emocji wśród czytelników, słuchaczy i widzów, niż ratyfikacja traktatu w parlamencie.

Referendum akcesyjne zostało zarządzone przez prezydenta Václava Klauza 25 kwietnia 2003 r., a samo głosowanie odbywało się 13 i 14 czerwca (tradycyjnie w Czechach w piątek i sobotę). Klaus – jeszcze zanim został prezydentem - ostrzegał jako lider ODS w trakcie kampanii wyborczej do Izby Poselskiej w 2002 r., że jego partia może wezwać obywateli do głosowania przeciwko członkostwu, jeśli Unia Europejska nie zagwarantuje nienaruszalności dekretów Beneša<sup>12</sup>. Na ich podstawie w latach 1946-48 wywłaszczono i wysiedlono do amerykańskiej strefy okupacyjnej w Niemczech i ponad 3 miliony Niemców Sudeckich, a na Węgry 70 tys. Węgrów. W okresie przedakcesyjnym niemieckie ziomkostwa, głównie z Bawarii, intensywnie podnosiły kwestię unieważnienia tych aktów prawnych, co w Czechach rodziło obawy przed lawiną niemieckich, a także węgierskich roszczeń majątkowych.

Po tym, jak Václav Klaus objął w marcu 2003 r. funkcję prezydenta Republiki, zapowiadał, że pytanie w referendum akcesyjnym może dotyczyć nie tylko samej zgody na przystąpienie Republiki Czeskiej do Unii, ale także tego, w jakiej Unii Czesi chcą się znaleźć: czy sfederalizowanej, czy też opartej na luźnej współpracy państw członkowskich. Była to kuriozalna zapowiedź, bowiem zawierała sugestię, że to od czeskich obywateli zależeć będzie kształt Unii i model funkcjonowania w jej obrębie państw członkowskich. Okazało się ostatecznie, że pytanie referendalne brzmiało: „Czy chcesz, aby Republika Czeska stała się państwem członkowskim Unii Europejskiej, zgodnie z Traktatem Akcesyjnym?”

Referendalna kampania nie była ani długa, ani szczególnie intensywna. Bez wątplenia wynikało to z faktu, że oponenci przystąpienia Czech do UE nie otrzymali publicznych środków na swoją kampanię. Brak realnego współzawodnictwa między zwolennikami i przeciwnikami akcesji ł zniechęcał środowiska prointegracyjne do prowadzenia intensywnej akcji na rzecz wysokiej frekwencji i na rzecz głosowania na „tak”, ponieważ zgoda Czechów wydawała się przesądzona. Partie polityczne powtarzały w kampanii referendalnej w dużej mierze to, co mówiły na temat Unii Europejskiej rok wcześniej, przed wyborami parlamentarnymi.

Tabela 1. Stanowiska parlamentarnych partii politycznych w kampanii referendalnej

Zwolennicy akcesji	Przeciwnicy akcesji i eurosceptycy
ČSSD – Czeska Partia Socjaldemokratyczna KDU-ČSL - Unia Chrześcijańsko-Demokratyczna – Czechosłowacka Partia Ludowa US-DeU – Unia Wolności-Demokratyczna Unia	KSČM – Komunistyczna Partia Czech i Moraw ODS – Obywatelska Partia Demokratyczna*

\* Ostatecznie, mimo artykulacji zastrzeżeń i wypowiedzi niektórych prominentnych polityków partii oświadczających, że zgłoszą przeciwko akcesji, ODS wezwała do udziału w referendum i do głosowania za członkostwem.

Źródło: Oprac. własne na podstawie enuncjacji programowych i publicznych deklaracji liderów partyjnych

12 Była to seria aktów prawnych wydanych w latach 1940-1945 przez rząd Republiki Czechosłowackiej na uchodźstwie kontrasygnowanych przez prezydenta Edvarda Beneša (stąd ich popularna nazwa), których kilka dotyczyło całkowitej konfiskacji mienia Niemców sudeckich i części Węgrów oraz pozbawienia ich obywatelstwa czeskosłowackiego.

Za rządową kampanię odpowiedzialne było ministerstwo spraw zagranicznych. Rząd zachęcał do poparcia członkostwa, przekonując, że przyniesie ono zarówno bezpośrednie korzyści finansowe, jak i wpłynie w dłuższej perspektywie na wzrost poziomu życia. Prezydent Klaus zarzucał rządowej kampanii brak obiektywizmu, mówiąc, że: „świadomie rozpowszechniane informacje były ukierunkowane, marginalne, niedotyczące istoty sprawy, jednostronne, podkreślające jedynie plusy i zyski, a pomijające kwestie przeciwne”<sup>13</sup>. W oświadczeniu wydanym na cztery dni przed referendum prezydent wezwał jedynie do uczestnictwa w głosowaniu, pisząc: „Każdy z nas będzie współdecydował o tym, czy Republika Czeska ma dobrowolnie przekazać znaczną część swej suwerenności i niezawisłości większej, ponadnarodowej całości, w zamian za udział w jej decyzjach i możliwość stanowienia jej części. (...) Unia Europejska jest w trakcie dyskusji nad swoją przyszłością. Jej efekty mogą na tyle zmienić warunki naszego przyszłego członkostwa, że może okazać się niezbędnym, by za rok czy dwa przeprowadzić kolejne referendum”<sup>14</sup>.

Frekwencja w referendum wyniosła 55,21% uprawnionych do głosowania, za akcesją opowiedziało się 77,33% biorących w nim udział, przeciwko było 22,67%<sup>15</sup>. Według agencji badania opinii publicznej SC&C<sup>16</sup>, największe poparcie dla członkostwa w UE – aż 90% – wyrazili zwolennicy liberalnej Unii Wolności, współtworzącej ówczesną koalicję rządową wraz z socjaldemokratami i chadekami. Najmniej zwolenników akcesji było w elektoracie Komunistycznej Partii Czech i Moraw (40%), która jako jedyna partia parlamentarna wyraźnie wezwała do głosowania na „nie”. Wysoki odsetek głosów na „tak” (87%) zarejestrowano wśród elektoratu eurosceptycznej ODS. Spośród wyborców rządzącej Czeskiej Partii Socjaldemokratycznej i ich koalicjantów z KDU-ČSL za wstąpieniem do UE opowiedziało się ponad 80% głosujących w referendum. Niespodziewanie największy odsetek głosów na „tak” (79%) odnotowano wśród osób powyżej 60 roku życia, a najniższy (75%) wśród osób w przedziale wieku 30-40 lat. W wynikach głosowania w miastach (78% poparcia) i na wsi (75%) nie było znaczących różnic. Jedyna znacząca różnica dotyczyła frekwencji, która była nieco niższa w obwodach o wyższym niż przeciętne poziomie bezrobocia.

Mimo że referendum akcesyjne z 2003 r. było pierwszym i jak dotąd jedynym referendum w Republice Czeskiej, to nie jest powiedziane, że sytuacja nie zmieni się w ciągu kilku najbliższych lat. Partia ANO 2011, która wygrała wybory parlamentarne w październiku 2017 r. i utworzyła rząd z premierem Andrejem Babišem na czele, a także populistyczno-nacjonalistyczna Wolność i Demokracja Bezpośrednia Tomia Okamury (ponad 10-procentowe poparcie wyborcze w wyborach parlamentarnych 2017 r.) oraz Komunistyczna Partia Czech i Moraw, opowiadają się za zmianą konstytucji w celu umożliwienia częstszego sięgania po instytucję referendum. Zważywszy na rosnący eurosceptycyzm czeskiej opinii publicznej, jedno z pierwszych referendów po ewentualnej nowelizacji konstytucji dotyczyłoby zapewne kwestii wystąpienia Czech z UE.

13 Cyt. za: M. Czyżniewski, *op. cit.*, s. 335-336.

14 *Prerušený rozhovor. Václav Klaus v die susi s Jeronymem Janečkem*, Praha 2003, s. 148, cyt. za: M. Czyżniewski, *op. cit.*, s. 335.

15 M. Perottino, *The Czech accession referendum: „yes”, but no passion*, w: *European Union accession referendums*, red. J.-M. De Waele, Editions de l'Université de Bruxelles, 2005, s. 29.

16 Za „Lidové Noviny”, 16 czerwca 2003.

## PARTIE POLITYCZNE

Czeski system partyjny, który powstał po upadku reżimu komunistycznego, przeszedł krótką fazę silnego rozdrobnienia na początku lat 90. XX w., a następnie etap konsolidacji i stabilizacji. Przez pierwsze dwie dekady zapoczątkowane tzw. Aksamitną Rewolucją, ze względu na swoje podobieństwo do systemów zachodnioeuropejskich, oceniany był jako nietypowy dla Europy postkomunistycznej. Na czeskiej scenie politycznej od początku lat 90. reprezentowane były wszystkie najważniejsze rodziny ideologiczne: chadecka, konserwatywna, liberalna, socjaldemokratyczna, komunistyczna, ekologiczna, co było wyjątkowe w porównaniu z pozostałymi młodymi demokracjami regionu. Jednak w 2010 r. zakończyła się względna stabilność czeskiego systemu partyjnego<sup>17</sup>, na scenie politycznej zaczęły pojawiać się nowe partie, które zyskiwały przychyłność wyborców, co dobitnie potwierdziły wyniki przyspieszonych wyborów w 2013 r., określone przez czeskich politologów jako wyborcze trzęsienie ziemi<sup>18</sup>. Nowe formacje powstawały bądź w wyniku secesji w istniejących ugrupowaniach, bądź jako marketingowy produkt wykreowany przez charyzmatycznego lidera<sup>19</sup>. Wiele z nich okazało się kometami, które chwilowo rozbłysły na partyjnym firmamencie i równie szybko zniknęły. Inne zadomowiły się w czeskim krajobrazie na dłużej, czego najlepszym przykładem jest partia ANO 2011, której udało się wygrać wybory parlamentarne w 2017 r. i w grudniu tego roku utworzyć rząd z własnym liderem jako premierem.

Od niemal trzech dekad stałym elementem czeskiego systemu partyjnego na arenie parlamentarnej są cztery partie polityczne: poczynając od lewej strony Komunistyczna Partia Czech i Moraw, Czeska Partia Socjaldemokratyczna, centrowa Unia Chrześcijańsko-Demokratyczna – Czechosłowacka Partia Ludowa oraz prawicowa Obywatelska Partia Demokratyczna. Do 2013 r. najsilniejszymi wyborczo partiami były dwie z nich: Czeska Partia Socjaldemokratyczna i Obywatelska Partia Demokratyczna. Oba ugrupowania po każdej elekcji dysponowały łącznie między 109 a 155 mandatami, co stanowiło od 54,5 do 77,5% miejsc w niższej izbie parlamentu. W tym okresie ODS wygrywała wybory dwukrotnie: w 1996 i 2006 r., zaś ČSSD trzykrotnie: w 1998, 2002 i w 2010 r., kiedy to jednak rząd sformowała ODS, która zdobyła tylko trzy mandaty mniej i stworzyła koalicję z TOP 09 i partią Sprawy Publiczne. Jak dotąd, żadnej czeskiej partii politycznej nie udało się stworzyć jednopartyjnego rządu większościowego<sup>20</sup>. W wyborach do Izby Poselskiej w 2013 r. do grona najsilniejszych wyborczo partii dołączyło populistyczne ugrupowanie ANO 2011, uzyskując tylko o trzy mandaty mniej niż socjaldemokraci. Cztery lata później, w październiku 2017 r. partia ta uzyskała niemal 30% poparcie.

Analiza podziałów socjopolitycznych w Republice Czeskiej pokazuje, że stosunek do integracji europejskiej był jedną z linii ważnych podziałów partyjnych (obok rywalizacji między partią komunistyczną a partiami antykomunistycznymi, między ugrupowaniami prezentującymi wizje państwa liberalnego i państwa socjalne-

17 Por. T. Haughton, T. Novotná, K. Deegan-Krause, *The 2010 Czech and Slovak Parliamentary Elections: Red Cards to the Winners*, „West European Politics” 2011, t. 34, nr 2, s. 394-402.

18 L. Kopeček, P. Svačinová, *Between Organizational Extremes: Czech Parties after a Political Earthquake*, w: *Organizational Structures of Political Parties in Central and Eastern European Countries*, red. K. Sobolewska-Myślik, B. Kosowska-Gąstoł, P. Borowiec, Wydawnictwo Uniwersytetu Jagiellońskiego, Kraków 2016, s. 133.

19 Chodzi o formacje tworzone przez Tomio Okamurę oraz o partię ANO 2011 Andreja Babiša; por. P. Kopeček, „*I'm paying, so I decide*”: *Czech ANO as an Extreme Form of a Business-Firm Party*, „East European Politics and Societies” 2015, t. 30, nr 4, s. 725-749.

20 W kadencji 1998-2002 ČSSD utworzyła jednopartyjny rząd, ale był to gabinet mniejszościowy.



go, między partiami odwołującymi się do kategorii interesu narodowego i partiami uniwersalno-modernistycznymi oraz między ugrupowaniami opowiadającymi się za centralizacją i decentralizacją władzy państwowej)<sup>21</sup>. Do czasu akcesji w 2004 r. tylko dwie partie parlamentarne sprzeciwiały się integracji Czech z Unią Europejską: byli to tzw. Republikanie oraz Komunistyczna Partia Czech i Moraw. Ci pierwsi tworzyli partię Zjednoczenie dla Republiki – Republikańska Partia Czechosłowacji (*SPR-RSČ – Sdružení pro republiku – Republikánská strana Československa*), która całkowicie odrzucała możliwość wejścia Czech do Unii Europejskiej, traktując to jako zagrożenie dla niepodległości kraju. Z racji niewielkiego poparcia wyborczego (w latach 1992-1996 reprezentacja parlamentarna tej partii liczyła 14 posłów, zaś w kadencji 1996-1998 – 18 posłów) Republikanie mieli ograniczony wpływ na sytuację polityczną i proces integracji z UE. Komuniści natomiast zwracali uwagę na ryzyko utraty suwerenności, a także zagrożenie ubóstwem obywateli po przystąpieniu do Unii, ale potrafili dostrzec także pozytywy akcesji, np. mniejsze uzależnienie Czech od Stanów Zjednoczonych i NATO<sup>22</sup>.

Po wstąpieniu Czech do UE eurosceptycznych partii zaczęło przybywać<sup>23</sup>. W 2009 r. kilku polityków odeszło z ODS, uznając, że partia jest za mało krytyczna wobec Unii Europejskiej, i założyło Partię Wolnych Obywateli (*Svobodní*). Oskarżali UE o działania niezgodne z europejskimi wartościami, takimi jak wolność, demokracja, rozliczalność, a Czechów namawiali do przeprowadzenia referendum, które miałyby doprowadzić do opuszczenia UE. Twardy eurosceptycyzm reprezentuje również Tomio Okamura, który stał już na czele dwóch autorskich partii politycznych potępiających wszystko, co reprezentuje i co czyni Unia Europejska. Krytykowanie UE stało się z czasem w Czechach swego rodzaju modą, której uległo wielu polityków, nawet tych reprezentujących partie z prointegracyjnym programem politycznym. Sięgają oni zwykle po populistyczną i anti-establishmentową retorykę, której ofiarą staje się Unia Europejska.

## Lewica

Na czeskiej scenie politycznej istnieją dwie liczące się partie lewicowe: partia socjaldemokratyczna i komunistyczna. Na skrajnym lewym skrzydle usytuowana jest **Komunistyczna Partia Czech i Moraw** (*KSČM – Komunistická strana Čech a Moravy*), która jest kontynuatorką Komunistycznej Partii Czechosłowacji (*KSČ – Komunistická strana Československa*), rządzącej Czechosłowacją w latach 1948-1989. Mimo zmiany symboliki i modyfikacji nazwy w 1991 r., KSČM nawiązuje do tradycji i wielu haseł swojej poprzedniczki. Jest jedną z zaledwie trzech partii, które miały swoich reprezentantów we wszystkich kadencjach Izby Poselskiej Republiki Czeskiej, jednak na poziomie gabinetowym nie posiada potencjału koalicyjnego. Na początku lat 90. wszystkie pozostałe partie zawarły niepisaną umowę, zgodnie z którą komunistów nie bierze się pod uwagę w koalicyjnych przetargach na poziomie gabinetu. Jeszcze dalej poszedł prezydent Václav Havel, który polityków KSČM nie zapraszał na tradycyjne konsultacje ugrupowań parlamentarnych dotyczące najważniejszych spraw państwa. Komuniści mają natomiast ugruntowaną pozycję w samorządach gminnych i wojewódzkich, gdzie bez większych problemów zawiązują koalicje z innymi partiami politycznymi.

21 W. Sokół, *Stabilizacja czeskiego systemu partyjnego (1990–2006)*, w: *Czechy, Polska, Ukraina. Partie i systemy partyjne. Stan i perspektywy*, red. K. Kowalczyk, L. Tomczak, Wydawnictwo Adam Marszałek, Toruń 2007, s. 186-187.

22 M. Czyżniewski, *op. cit.*, s. 328.

23 Por. V. Havlik, V. Hloušek, P. Kaniok, *Europeanised Defiance – Czech Euroscepticism since 2004*, Barbara Budrich Publishers, 2017.

Komunistyczna Partia Czech i Moraw stanowi jeden z niewielu przykładów partii z Europy Środkowo-Wschodniej, która po upadku niedemokratycznego reżimu wprowadziła jedynie kosmetyczne zmiany programowe. Po Aksamitnej Rewolucji podejmowane były próby jej zdelegalizowania, ale wszystkie okazały się nieskuteczne. Wiosną 1990 r. prokurator miejski w Pradze zapowiadał jej delegalizację na podstawie przepisu zakazującego propagowania faszyzmu, jednak – jak pisze Marcin Czyżniewski – „nie tylko nie doszło wówczas do rozwiązania partii, ale w kłopotach znalazł się sam prokurator, któremu komuniści zagrozili postępowaniem sądowym”<sup>24</sup>. W 2008 r. Senat podjął kolejną próbę<sup>25</sup>, poprzedzoną zdelegalizowaniem – na wniosek ministra spraw wewnętrznych – partyjnej młodzieżówki komunistycznej (*KSM – Komunistický svaz mládeže*)<sup>26</sup> za nawoływanie w dokumentach programowych do rewolucji. Do rozwiązania KSČM nie doszło i tym razem, a i młodzieżówka została z powrotem zalegalizowana w 2010 r. Ostatnia nieudana próba delegalizacji Komunistycznej Partii Czech i Moraw została podjęta w 2011 r. przez prawicowy rząd premiera Petra Nečasa, który polecił przeprowadzenie analizy dokumentów programowych i wypowiedzi działaczy partii pod kątem treści naruszających prawo. Mimo prób zakazania działalności, Komunistyczna Partia Czech i Moraw przez ponad dwie dekady od transformacji demokratycznej uzyskiwała z reguły kilkunastoprocentowe poparcie (w 2002 r. przełożyło się to na 20,5% mandatów w Izbie Poselskiej). W wyborach w 2017 r. osiągnęła dopiero piąty wynik, ale udało jej się zdobyć więcej głosów niż lewicowej konkurentce: Czeskiej Partii Socjaldemokratycznej.

Pod względem ideologicznym partia prezentuje skrajnie lewicowy program społeczno-gospodarczy, odrzuca kapitalizm, uznając go za przyczynę pogłębiających się problemów współczesnego świata<sup>27</sup>. W sprawach międzynarodowych umiejętnie wykorzystuje nastroje nacjonalistyczne Czechów, uchodząc za partię antyniemiecką i antyamerykańską. KSČM zdecydowanie odrzuca jakiegokolwiek dyskusje nad rewizją postanowień, które doprowadziły do wysiedlenia z powojennej Czechosłowacji 3 milionów Niemców i nie zgadza się na dyskusje wokół restytucji ich majątku. Antyamerykańskość przejawia się w sprzeciwie wobec członkostwa Republiki Czeskiej w Pakcie Północnoatlantyckim, który jest postrzegany jako narzędzie dominacji Stanów Zjednoczonych<sup>28</sup>.

Stosunek KSČM do UE nie jest jednoznaczny, zwłaszcza po czeskiej akcesji w 2004 r. Z jednej strony, Unia przedstawiana jest w dokumentach programowych partii jako wytwór ponowoczesnych procesów gospodarczych, przejaw monopolizującego się świata wielkich korporacji i kapitalistycznej formy globalizacji, która stoi w sprzeczności z interesem większości ludzkości<sup>29</sup>. Z drugiej strony, komuniści chcieliby widzieć w Unii Europejskiej gwaranta państwa opiekuńczego, działań proekologicznych, a także aktora, który wyswobodzi Europę

24 M. Czyżniewski, *Komunistyczna Partia Czech i Moraw jako element demokratycznego systemu partyjnego*, w: *Między idealizmem a pragmatyzmem. Wyzwania dla współczesnych partii politycznych*, red. M. Winclawska, M. Strzelecki, Wydawnictwo Naukowe Uniwersytetu Mikołaja Kopernika, Toruń 2017, s. 37-52.

25 *KSČM zřejmě poruší ústavu, řekl Senát*, „Dnes”, 30 października 2008, [https://zpravy.idnes.cz/kscm-zrejme-porusuje-ustavu-rekl-senat-fci-/domaci.aspx?c=A081030\\_174707\\_domaci\\_adb](https://zpravy.idnes.cz/kscm-zrejme-porusuje-ustavu-rekl-senat-fci-/domaci.aspx?c=A081030_174707_domaci_adb), (dostęp: 22.12.2017).

26 <http://www.ksm.cz/> (dostęp: 16.02.2018).

27 M. Perottino, *Le parti communiste tchèque entre continuité et rupture*, w: *Les partis de la gauche anticapitaliste en Europe*, red. J.-M. De Waele, D.-L. Seiler, Economica, Paris 2012, s. 262-273.

28 Zob. D. Hough Dan, V. Handl, *The post-communist left and the European Union: The Czech Communist Party of Bohemia and Moravia (KSČM) and the German Party of Democratic Socialism (PDS)*, „Communist and Post-Communist Studies” 2004, nr 37, s. 319-339.

29 *KSČM na přelomu tisíciletí*, [https://www.kscm.cz/sites/default/files/soubory/Sjezdy/V.sjezd\\_Zdar\\_n\\_Sazavou\\_1999/kscm\\_na\\_prelomu\\_tisicileti.pdf](https://www.kscm.cz/sites/default/files/soubory/Sjezdy/V.sjezd_Zdar_n_Sazavou_1999/kscm_na_prelomu_tisicileti.pdf) (dostęp: 22.12.2017).

od wpływu NATO i będzie bliżej współpracować z Federacją Rosyjską<sup>30</sup>. W programie wyborczym z 2017 r.<sup>31</sup> komuniści opowiadali się za wzmocnieniem europejskich instytucji demokratycznych (przede wszystkim Parlamentu Europejskiego i europejskiej inicjatywy obywatelskiej) oraz parlamentów narodowych, które miałyby powstrzymać wszechwładzę unijnych biurokratów. Obecnie, jak większość czeskich partii politycznych, KSČM sprzeciwia się relokacji uchodźców według kwot narzuconych przez Komisję Europejską.

Druga czeska partia lewicowa, usytuowana bliżej centrum sceny politycznej, to **Czeska Partia Socjaldemokratyczna** (ČSSD – *Česká strana sociálně demokratická*), która odrodziła się w 1990 r. po tym, jak w latach 1948-1989 zniknęła z partyjnego krajobrazu Czechosłowacji i funkcjonowała jedynie na emigracji. Jest to najstarsza czeska partia polityczna, powstała w 1878 r. Na początku lat 90. XX w. była jedną z wielu małych, nieliczących się partii (w 1990 r. zagłosowało na nią jedynie 4,11% wyborców, w 1992 – 6,53%). Jednak dzięki Milošowi Zemanowi, dawnemu politykowi Forum Obywatelskiego, który w 1993 r. został przewodniczącym partii, socjaldemokraci zbudowali swoją silną pozycję na czeskiej scenie politycznej, zdobywając w każdych kolejnych wyborach od 20 do 32% poparcia. W rezultacie wyborów parlamentarnych w październiku 2017 r. nie tylko oddali władzę, ale zanotowali najgorszy wynik od 25 lat; zagłosowało na nich jedynie 7,27% wyborców.

Czeska socjaldemokracja od samego początku procesu transformacji ustrojowej uznała integrację z Unią Europejską za priorytet państwa. W programie „Ludzkość przeciw egoizmowi” z 1996 r. przekonywała, że „wstąpienie do tego procesu umożliwi wyrównanie poziomu życia obywateli wszystkich krajów Unii i zapewni ich zbiorowe bezpieczeństwo, socjalną sprawiedliwość i dostęp do edukacji i pracy na terytorium wszystkich państw Unii Europejskiej”<sup>32</sup>. Jak pisze Marek Migalski, „socjaldemokraci pojmowali w tym okresie przyjęcie ich kraju do UE jako zabezpieczenie przed liberalną polityką koalicji rządowej, a proces integracji z Unią jako rozszerzenie możliwości wprowadzenia nad Wełtawą rozwiązań charakterystycznych dla *welfare state*. Postrzegali Brukselę jako gwaranta szeroko zakrojonych reform prospołecznych i uzgodnień pracowniczych, dostrzegali w integracji z Zachodem zabezpieczenie przed leseferystycznymi zapędami rządów Václava Klausea”<sup>33</sup>. Czeska Partia Socjaldemokratyczna programowo popierała federalistyczny model integracji, opowiadała się za przyjęciem tzw. Konstytucji dla Europy, która w jej opinii była konieczna do stworzenia warunków dla dalszego rozwoju integracji oraz jej społecznego i ekologicznego wymiaru.

Obecnie unijne wątki w programie socjaldemokratów nie są zbyt rozbudowane<sup>34</sup>, co z jednej strony można postrzegać jako przejaw normalizacji wynikającej z kilkunastoletniego już członkostwa Czech w UE, z drugiej strony jako ukłon w stronę chwiejnych poglądów własnych szeregów partyjnych. ČSSD broni zasady równości wszystkich państw członkowskich, dlatego odrzuca model integracji Europy wielu prędkości. Opowiada się za modelem Europy socjalnej, ale w szczegółowych rozwiązaniach (np. dyrektywy dotyczącej statusu pracowników delegowanych) jest za utrzymaniem konkurencyjności przedsiębiorców z tzw. nowych państw członkowskich kosztem równości wynagrodzeń. Czeska Partia Socjaldemokratyczna oficjalnie jest za przyjęciem waluty euro,

30 KSČM, *S nami a pro vas, doma i v UE (teze programu KSČM pro volby do Evropskeho parlamentu, 2004.*

31 KSČM, *Volební program KSČM pro volby do Poslanecké sněmovny Parlamentu České republiky 2017*, [http://volby.kscm.cz/sites/default/files/volebni\\_program\\_kscm\\_pro\\_volby\\_do\\_ps\\_pcr\\_2017.pdf](http://volby.kscm.cz/sites/default/files/volebni_program_kscm_pro_volby_do_ps_pcr_2017.pdf), (dostęp: 22.12.2017).

32 ČSSD, *Volební program ČSSD pro volby 1996.*

33 M. Migalski, *Czeski i polski system polityczny. Analiza porównawcza*, Wydawnictwo Sejmowe, Warszawa 2008, s. 99.

34 ČSSD, *Dobrá země pro život, Volební program ČSSD pro volby 2017*, <https://www.cssd.cz/data/files/program-210x210-seda.pdf> (dostęp: 27.12.2017).



ale zastrzega, że powinno ono nastąpić w najbardziej sprzyjającym pod względem społecznym i ekonomicznym momencie. To *de facto* oznacza, że nie przewiduje szybkiej rezygnacji z czeskiej korony i odkłada perspektywę wejścia do strefy euro na nieokreśloną przyszłość.

Większość ostatnich medialnych wypowiedzi polityków ČSSD na temat UE koncentruje się na kwestii bezpieczeństwa, dzięki czemu łatwiej im relatywizować zasady, za którymi deklaratywnie się opowiadają. Argumentują, że ważniejsza staje się walka z terroryzmem i potrzeba utrzymania porządku na terytorium Unii Europejskiej i w państwach członkowskich niż pomoc potrzebującym, uchodźcom i imigrantom. W tej atmosferze rząd Bohuslava Sobotki urzędujący w latach 2014-2017, zdominowany właśnie przez socjaldemokratów, opowiedział się za ułatwieniem dostępu Czechów do broni, a nawet wpisaniem tego prawa do konstytucji, w imię zwiększenia bezpieczeństwa w przypadku ataków terrorystycznych.

## Centrum

Środek czeskiej sceny politycznej zajmowały przez lata dwie partie polityczne: Unia Chrześcijańsko-Demokratyczna – Czechosłowacka Partia Ludowa oraz Partia Zielonych, do których w 2009 r. dołączyła Partia Piratów (*Česká pirátská strana*). Pierwsza z nich istnieje nieprzerwanie od 1919 r. W czasach komunistycznego reżimu, jako Czechosłowacka Partia Ludowa, uczestniczyła we Froncie Narodowym delegując swych przedstawicieli do parlamentu, rządu i rad narodowych. Zreorganizowała się w 1990 r. i z wyjątkiem okresu 2010-2013 posiadała swoją reprezentację w niższej izbie parlamentu, uzyskując stabilne poparcie wyborcze na poziomie 6-10% Partia Zielonych jest formacją znacznie młodszą, została utworzona w 1989 r., a swoich reprezentantów w Izbie Poselskiej miała tylko raz w latach 2006-2010, kiedy udało jej się przekroczyć 5-procentową klauzulę zaporową, a nawet wejść do koalicji gabinetowej. Partia Piratów jest natomiast najmłodszym ugrupowaniem centrowym posiadającym od 2017 r. swoją reprezentację parlamentarną.

**Unia Chrześcijańsko-Demokratyczna – Czechosłowacka Partia Ludowa** (*KDU-ČSL Křesťanská a demokratická unie – Československá strana lidová*) jest ugrupowaniem o profilu konserwatywnym i chrześcijańsko-demokratycznym, opowiada się za gospodarką rynkową, jest zwolenniczką dialogu państwa z Kościołem katolickim, zakazu przerywania ciąży, przeciwniczką legalizacji małżeństw jednopłciowych oraz eutanazji. Czescy chadecy, nazywani również ludowcami, określają się jako obrońcy rodziny i wartości konserwatywnych. Od początku lat 90. XX w. uczestniczyli w wielu gabinetach koalicyjnych, zarówno centroprawicowych (np. w latach 1992-1998 w rządzie z premierem Václavem Klausem, czy w latach 2007-2009 w rządzie Mirka Topolánka), jak i centrolewicowych (współtworząc rząd z socjaldemokratami). Pod względem programu dotyczącego kwestii unijnych zdecydowanie bliżej było chadekom do Czeskiej Partii Socjaldemokratycznej niż do eurorealistycznej Obywatelskiej Partii Demokratycznej. W latach 90. KDU-ČSL we wszystkich programach wyborczych podkreślała konieczność dążenia do szybkiej integracji Republiki Czeskiej z Unią Europejską, a w 1997 r. w swoich materiałach partyjnych pisała o poparciu dla wzmocnienia elementów federalistycznych w UE<sup>35</sup>. W związku z tym, że duża część elektoratu chadeków to rolnicy i mieszkańcy mniejszych miejscowości, partia dużo uwagi poświęcała kwestii zapewnienia czeskim rolnikom takiego samego statusu, jaki posiadają rolnicy z Europy Zachodniej.

35 KDU-ČSL, *Zahraniční politika KDU-ČSL*, 1997.

Czescy ludowcy podkreślają znaczenie wartości w integracji europejskiej. W programie wyborczym na lata 2006-2010<sup>36</sup> wyrazili pozytywny stosunek do planowanego rozszerzenia Unii o Chorwację, ale sprzeciwili się akcesji Turcji, która ich zdaniem zbudowana jest na innych cywilizacyjnych fundamentach niż państwa UE. Te same argumenty zostały powtórzone w programie wyborczym w 2017 r.<sup>37</sup> Z tego punktu widzenia logiczne wydają się zatem enuncjacje proponowane od kilku lat przez KDU-ČSL, które bazują na retoryce obrony zachodniego chrześcijaństwa i przestrzegają przed niebezpieczeństwem reprezentowanym przez islam, również w kontekście przyjmowania uchodźców.

**Partia Zielonych** (SZ – *Strana zelených*) zaczynała swoją działalność w 1989 r. od krytyki wykorzystywania w gospodarce energii węglowej, potem skupiła się na sprzeciwie wobec energii pozyskiwanej z elektrowni atomowych. Jej profil ideologiczny oscylował, w zależności od zmian w kierownictwie partii, między centrolewicą i liberalną centroprawicą. Kiedy w 2006 r. na zielonych zagłosowało ponad 6% czeskich wyborców, partia była kojarzona z centroprawicowym liberalizmem, co sprawiło, że została zaakceptowana jako młodszy koalicjant w prawicowym rządzie Mirka Topolanka. Był to – jak dotąd – największy sukces polityczny Partii Zielonych.

Od samego początku *Strana zelených* była ugrupowaniem wyraźnie proeuropejskim. Jak pisze Marek Migalski<sup>38</sup>, w kampanii do Parlamentu Europejskiego z 2004 r. podkreślała swoją niechęć do używania kategorii interesów w integracji europejskiej. W programie wyborczym z 2006 r. partia wyrażała żal z powodu odrzucenia Traktatu ustanawiającego Konstytucję dla Europy przez Francję i Holandię i oczekiwała dalszych prac nad tym dokumentem. Zieloni opowiadali się też za dalszym rozszerzaniem Unii Europejskiej, również o Turcję. Ponadto byli i są zwolennikami radykalnej reformy wspólnej polityki rolnej, która w obecnym kształcie deformuje – ich zdaniem – ceny europejskiej żywności oraz broni dostęp do unijnego rynku produktom z najbiedniejszych państw świata. W programie wyborczym z 2017 r.<sup>39</sup> Partia Zielonych podkreślała, że Unia Europejska jest gwarantem bezpieczeństwa i pomyślności kraju oraz stała na stanowisku, że Czechy powinny wstąpić do strefy euro oraz unii bankowej, co – zważywszy badania opinii publicznej – wydaje się samobójczą strategią wyborczą. Również w odniesieniu do polityki migracyjnej Zieloni w ostatniej kampanii wyborczej szli pod prąd najczęściej wyrażanym w Czechach poglądom, deklarując, że Unia Europejska ma moralny i prawny obowiązek przyjęcia wszystkich ludzi chroniących się przed wojną na jej terenie, a Czechy jako państwo członkowskie powinny wykazać się solidarnością w tym względzie.

**Czeska Partia Piratów** (*Česká pirátská strana*) to ugrupowanie założone w 2009 r. Jej program koncentruje się na politycznej przejrzystości i odpowiedzialności, walce z korupcją, wsparciu e-administracji, małych przedsiębiorstw, wolnym dostępie do dóbr kultury, poparciu dla obywatelskich praw cyfrowych. Opowiada się za bardziej transparentnym państwem, proponuje nowe formy aktywności politycznej opartej na elementach demokracji bezpośredniej. W 2010 r. na Partię Piratów zagłosowało jedynie 0,8% wyborców, w 2013 r. 2,66%,

36 KDU-ČSL, *Volební program KDU-ČSL 2006-2010*, <http://preview.kdu.cz/Dokumenty/Volby/2006/Komunalni-volby/2006/Volebni-program-KDU-CSL-2006---2010.aspx>, (dostęp: 22.12.2017).

37 KDU-ČSL, *Zopovědně pro společný domov, Volební program KDU-ČSL pro sněmovní volby w roce 2017*, <http://www.zodpovedne.eu/doc/volebni-program-KDU-CSL-2017.pdf> (dostęp: 22.12.2017).

38 M. Migalski, *op., cit.*, s. 129-130.

39 Strana zelených, *Zelená politika jako odpovědnost za sdílený svět*, [https://www.zeleni.cz/web/wp-content/uploads/2017/05/dlouhodobý\\_program.pdf](https://www.zeleni.cz/web/wp-content/uploads/2017/05/dlouhodobý_program.pdf), (dostęp: 22.12.2017).

ale w 2017 r. już ponad 10 proc., co stanowiło trzeci wynik w kraju i przełożyło się na 22 mandaty w Izbie Poselskiej.

Tym, co wyróżnia Piratów na czeskiej scenie politycznej jest euroentuzjazm, choć w programie nie poświęcają Unii Europejskiej zbyt wiele miejsca<sup>40</sup>. Piszą o potrzebie ograniczenia biurokracji i niektórych unijnych subsydiów, konieczności wspierania większego zaangażowania obywateli i Parlamentu Europejskiego w procesie decyzyjnym, zapewnienia niepodzielności czterech unijnych swobód (przepływu ludzi, towarów, kapitału, usług) i skończenia z polityką faworyzowania niektórych państw członkowskich i marnotrawstwa.

## Prawica

Prawa strona czeskiej sceny politycznej jest zarazem najbardziej „zatłoczona” i najbardziej zmienna pod względem funkcjonujących na niej aktorów. Od początku transformacji, przez dwie kolejne dekady, najsilniejszą pravicową partią Czech była Obywatelska Partia Demokratyczna. Obecnie jej miejsce zajęło ugrupowanie ANO 2011, które najpierw (w latach 2013-2017) współrządziło wraz z socjaldemokratami i chadekami, a po wyborach w październiku 2017 r. utworzyło jednopartyjny rząd mniejszościowy. Ponadto do pravicowych partii parlamentarnych zaliczyć można także konserwatywny TOP 09 oraz nacjonalistyczną Wolność i Demokrację Bezpośrednią.

**Obywatelska Partia Demokratyczna** (ODS – *Občanská demokratická strana*) powstała w kwietniu 1991 r. po rozpadzie Forum Obywatelskiego i skupiła działaczy z jego pravicowej frakcji. Ugrupowanie było autorskim projektem Václava Klause i to jego popularności, jako autora czeskiej transformacji gospodarczej, zawdzięczało przez lata swoją pozycję jednej z dwóch najsilniejszych czeskich partii politycznych. W 2002 r. Klaus zdecydował się kandydować na prezydenta Republiki Czeskiej, opuścił szeregi partii, a jego miejsce na fotelu lidera zajął Mirek Topolánek (2002-2010), którego później zastąpił Petr Nečas (2010-2013). Pogłębiająca się różnica zdań między prezydentem Klausem a nowym kierownictwem partii, szczególnie w kwestiach dotyczących integracji europejskiej, spowodowała, że stał się on później jednym z najaktywniejszych krytyków swojej dawnej formacji. W przyspieszonych wyborach do Izby Poselskiej w 2013 r. ODS zdobyła jedynie 7,72%, co w porównaniu z wcześniejszym poparciem (od 20 do nawet 35% w 2006 r.), uznane zostało za klęskę. Na czele partii stanął w styczniu 2014 r. Petr Fiala. W ostatnich wyborach parlamentarnych w 2017 r. wyniki ODS nadal były dalekie od tych, do których partia zdążyła się przez lata przyzwyczaić, ale z poparciem 11,32% udało jej się uzyskać status drugiej siły w niższej izbie parlamentu.

Stosunek Obywatelskiej Partii Demokratycznej do UE ewoluował i dwukrotnie stał się bezpośrednią przyczyną rozłamów partyjnych, dlatego można uznać, że zawsze była to kwestia programowa o dużym ciężarze gatunkowym. Mimo że partia autoidentyfikuje się jako ugrupowanie eurorealistyczne (zwłaszcza od 2001 r.), to przez innych aktorów politycznych i większość politologów zaliczana jest do formacji eurosceptycznych. Integracja z Unią Europejską była jednak przez partię od początku przedstawiana jako jeden z najważniejszych celów politycznych, a jej wieloletni lider Václav Klaus nie miał jako premier żadnych rozterek ideologicznych przy składaniu czeskiego wniosku o przystąpienie do UE. W programie wyborczym z 1998 r.<sup>41</sup> ODS opowiadała

40 Pirátská strana, *Volební program černé na bílém pro volby 2017 do Poslanecké sněmovny*, [https://www.pirati.cz/assets/pdf/program\\_cerne\\_na\\_bilem.pdf](https://www.pirati.cz/assets/pdf/program_cerne_na_bilem.pdf), (dostęp: 16.12.2017).

41 ODS, *Hlavu vzhůru, Volební program pro volby do Poslanecké sněmovny*, 1998, [http://web.ods.cz/docs/programy/program\\_1998.pdf](http://web.ods.cz/docs/programy/program_1998.pdf), (dostęp: 29.12.2017).

się za wizją Europy państw narodowych, sprzeciwiała się idei Europy regionów i stała w opozycji wobec modelu federacyjnego („nie dla europejskiego superpaństwa”). W programie wyborczym z 2002 r.<sup>42</sup> była orędowniczką Unii Europejskiej ograniczonej do wspólnego rynku, a opowiadając się za prawem weta w kluczowych sprawach dotyczących suwerenności narodowej, sprzeciwiała się zwiększaniu uprawnień instytucji europejskich.

Przez cały okres negocjacji Czech z UE u władzy byli socjaldemokraci, a ODS pozostawała w opozycji i nie miała wpływu na kształt przyjmowanych uzgodnień oraz na warunki akcesji. Jak wskazuje Marcin Czyżniewski, dlatego właśnie integracja, sposób prowadzenia negocjacji z UE i ich wyniki, były głównym celem krytyki ze strony ODS. „Zarówno w kampanii przed wyborami w 2002 r., jak i w kampanii przedreferendalnej ODS zarzucała rządowi ukrywanie problemów, z jakimi może się wiązać członkostwo w UE i krytykowała go za warunki, na jakich miało dojść do akcesji. Artykułowała także swój sprzeciw wobec prób sztucznej unifikacji państw europejskich i pomijanie ich kulturowych tradycji. ODS przedstawiała się jako jedyna partia polityczna, która jest w stanie zapewnić Republice wejście do Unii Europejskiej na korzystnych warunkach”<sup>43</sup>. W dokumencie „Jeśli do Unii to z ODS”<sup>44</sup>, wydanym po podpisaniu traktatu akcesyjnego i przed referendum, partia wyliczała błędy czeskich socjaldemokratów m.in. wynegocjowanie zbyt krótkich okresów przejściowych czy fakt, że Republika Czeska otrzyma – w przeliczeniu na mieszkańca – najmniejszą pomoc finansową ze wszystkich nowych państw członkowskich.

Krytyka ODS wobec Unii miała jednak nie tylko podstawy taktyczne, ale również ideowe. Partia podążała śladem dyskursu brytyjskiej Partii Konserwatywnej, z którą zresztą zawiązała w 2009 r. wspólną grupę polityczną w Parlamencie Europejskim. Wykrystalizowanie się krytycznego podejścia do Unii Europejskiej stało się możliwe dzięki odejściu z partii najbardziej prointegracyjnie nastawionych działaczy. Początkowo podejmowali oni próby osłabienia pozycji Václava Klause w ODS, kiedy jednak się one nie powiodły, założyli w styczniu 1998 r. nową partię Unię Wolności (*US – Unie Svobody*)<sup>45</sup>. Secesja zakończyła na jakiś czas wewnątrzpartyjne spory na temat integracji europejskiej i zaowocowała wydaniem „Manifestu czeskiego eurorealizmu”<sup>46</sup> w kwietniu 2001 r. Po kilku latach sytuacja polityczna w ODS znów się zmieniła. Václav Klaus został prezydentem, oddalił się od partii, a jej nowy przewodniczący Mirek Topolánek nie eksponował eurosceptycznych wątków programowych w swojej polityce, zwłaszcza kiedy pełnił funkcję premiera Republiki Czeskiej (w latach 2006-2009). Na początku 2009 r. doszło do kolejnej secesji w ODS, tym razem jej szeregi opuścili działacze eurosceptyczni, którzy założyli Partię Wolnych Obywateli (*Strana svobodných občanů*).

Po tym, jak przewodniczącym partii został w 2014 r. Petr Fiala, ODS wróciła do konserwatywnego stanowiska wobec UE. Eksponuje przede wszystkim swoje proatlantyckie nastawienie (NATO), wskazuje na ko-

42 ODS, *Volební desatero, Volební program pro volby do Poslanecké sněmovny*, 2002, [http://web.ods.cz/docs/programy/program\\_2002.pdf](http://web.ods.cz/docs/programy/program_2002.pdf), (dostęp: 29.12.2017).

43 M. Czyżniewski, *Idee w polityce Václava Klause...*, s. 339.

44 ODS, *Když do EU tak s ODS. Programový leaflet k referendu o vstupu ČR do EU*, 2003, [http://web.ods.cz/docs/programy/leaflet\\_EU.pdf](http://web.ods.cz/docs/programy/leaflet_EU.pdf), (dostęp: 29.12.2017).

45 Partia przestała istnieć w 2010 r., oficjalnie została rozwiązana w 2011 r., dlatego nie poświęcamy jej więcej miejsca w tej analizie.

46 W dziesiątą rocznicę ogłoszenia manifestu ODS, już jako członek Europejskich Konserwatystów i Reformatorów, wydała go ponownie, co oznacza, że nadal traktuje go jako swoje programowe credo. Zob. J. Zahradil, P. Adrián, M. Bednář, P. Plecítý, *10 let Manifestu českého eurorealismu*, EKR, Brussel 2011; [http://zahradil.cz/wordpress/wp-content/uploads/2014/11/Manifest\\_ceskeho\\_eurorealismu2011.pdf](http://zahradil.cz/wordpress/wp-content/uploads/2014/11/Manifest_ceskeho_eurorealismu2011.pdf), (dostęp: 28.12.2017).



nieczność obrony interesów narodowych w ramach Unii Europejskiej, której zalety sprowadza przede wszystkim do wolnego rynku<sup>47</sup>. W dokumencie programowym z 2017 r. poświęconym polityce europejskiej<sup>48</sup> ODS deklaruje, że Republika Czeska nie powinna opuszczać UE, ponieważ z racji członkostwa odnosi duże korzyści ekonomiczne, jednak jest za pozostaniem Czech poza strefą euro co najmniej do 2025 r. oraz za integracją wielu prędkości, która najlepiej odzwierciedla interesy państw członkowskich suwerennie podejmujących decyzje o skali swojego zaangażowania w projekt europejski.

Kolejną partią pravicową powstałą w wyniku partyjnych rozłamów (ale nie w szeregach ODS), jest **Tradycja Odpowiedzialność Prosperity 09** (*TOP 09 - Tradice Odpovědnost Prosperita 09*). To konserwatywne ugrupowanie utworzyli w 2009 r. dawni członkowie partii chadeckiej KDU-ČSL. Pod egidą Karla Schwarzenberga i dzięki koalicji z ugrupowaniem niezależnych prezydentów miast STAN (*Starostové a nezávislí*), partii udało się przebojem wejść do Parlamentu Europejskiego w 2009 r., z niemal 16% poparciem. W następnym roku utrzymała je w wyborach do Izby Poselskiej, kiedy zdobyła 16,7% głosów. W kolejnych wyborach było już gorzej, choć zarówno w 2013 jak i w 2017 r. TOP 09 przekroczył próg reprezentacji parlamentarnej. Partia prezentuje stały proeuropejski program. W czasie migracyjnego kryzysu, często w kontrze do oczekiwań opinii publicznej i części własnego elektoratu, opowiadała się za większym zaangażowaniem Czech w rozwiązywanie problemu napływu i relokacji uchodźców. Jednym ze sloganów wyborczych w 2017 r. było hasło „Europa to my”<sup>49</sup>. TOP 09 opowiada się za szybkim przyjęciem waluty euro, powrotem Czech do peletonu Unii Europejskiej i za przyspieszeniem integracji europejskiej.

Niedługi staż na czeskiej scenie politycznej, choć nie najkrótszy z omawianych formacji, ma partia **ANO 2011**, której założycielem i donatorem jest jeden z najbogatszych obywateli Republiki Czeskiej, z pochodzenia Słowak, Andrej Babiš. To właściciel m.in. wielkiego holdingu zajmującego się przetwórstwem rolnym, produkcją artykułów spożywczych i przemysłem chemicznym. Przed wyborami w 2013 r. kupił dwa ogólnokrajowe dzienniki, jego firma ma także kilka stacji telewizyjnych i radiowych oraz internetowy portal informacyjny, przez co Babiš bywa nazywany czeskim Silvio Berlusconiem. Jego ugrupowanie polityczne zostało zarejestrowane w 2012 r., powstało na bazie stowarzyszenia Akcja Niezadowolonych Obywateli (*ANO – Akce nespokojených občanů*), od którego przyjęło akronim, który w języku czeskim oznacza „tak”. Profil ideologiczny formacji jest trudny do określenia, ale jasne jest, że konkuruje ona o głosy z czeskimi partiami pravicowymi, takimi jak ODS i TOP 09. Sam Babiš nazywa siebie „prawicowcem”, a swój ruch „partią pravicową” wybieraną przez „wyborców pravicowych”<sup>50</sup>. Do tej pory ANO 2011 wzięło udział w dwóch elekcjach do Izby Poselskiej, w 2013 r. zdobywając 18,65% poparcia, a w 2017 r. niemal 30%, co było pierwszym wynikiem partyjnym i przełożyło się na 78 mandatów poselskich oraz fotel premiera dla lidera partii.

47 ODS, *Silný program pro silné Česko*, 2017, <https://www.ods.cz/volby2017>, (dostęp: 28.12.2017).

48 P. Fiala, J. Zahradil, P. Dvořák, A. Kadlecová, O. Krutílek, *Silné Česko v Evropě 21. století. Pozice ODS k EU*, [https://www.ods.cz/docs/volby2017/silne\\_cesko\\_v\\_evrope\\_21\\_stoleti.pdf](https://www.ods.cz/docs/volby2017/silne_cesko_v_evrope_21_stoleti.pdf), (dostęp: 28.12.2017).

49 TOP 09, *Úspěšná země – odolná společnost. Volební program 2017*, <https://www.top09.cz/proc-nas-volit/volebni-program/volebni-program-2017/3-bezpeci-a-zahranicni-politika-22528.html#eu>, (dostęp: 27.12.2017).

50 M. Kubát, *Przywódcztwo partyjne w Czechach: pod znakiem gwałtownych przeobrażeń politycznych*, w: *Przywódcztwo partyjne w państwach postkomunistycznych*, red. M. Hartliński, Instytut Nauk Politycznych Uniwersytetu Warmińsko-Mazurskiego w Olsztynie, Olsztyn 2015, s. 85.

W kwestiach europejskich Andrej Babiš powtarza, że UE należy zreformować, a nie ją opuszczać. Przez wielu obserwatorów czeskiej sceny politycznej jest określany jako populistą i pragmatyk zarazem, czego przejawem ma być m.in. unijna retoryka lidera ANO. W programie wyborczym z 2017 r.<sup>51</sup> czytamy, że jednym z filarów polityki zagranicznej powinna być współpraca z sąsiadami skupionymi w Grupie Wyszehradzkiej, która pozwoli na promowanie własnych interesów Republiki Czeskiej w Unii Europejskiej i NATO. Równocześnie partia chce wyjść poza współpracę z Polską, Słowacją i Węgrami, więc deklaruje podjęcie wzmożonych wysiłków w celu nawiązania ścisłych relacji z Francją i Niemcami. To o tyle ciekawe, że wprawdzie jeszcze w marcu 2017 r. Emmanuel Macron jako kandydat na prezydenta Francji był przez Andreja Babiša wychwalany i wskazywany za przykład do naśladowania, to już w październiku 2017 r. w trakcie kampanii wyborczej został okrzykniętym przez Babiša wrogiem numer jeden (głównie z powodu swojej dyplomatycznej ofensywy mającej na celu uregulowanie kwestii dotyczących pracowników delegowanych z Europy Środkowej). ANO jako kolejne priorytety polityki zagranicznej wskazuje konieczność nawiązania nowych stosunków bilateralnych z Wielką Brytanią, wzmocnienie współpracy ze Stanami Zjednoczonymi, wypracowania nowej unijnej strategii wobec Rosji, deklaruje wsparcie dla Ukrainy, kibicuje akcesyjnym ambicjom państw bałkańskich. Można odnieść wrażenie, że tego typu ogólnikowe enuncjacje mogłyby się znaleźć w programie niemal każdej partii politycznej. Nieco więcej konkretów na temat stosunku do Unii Europejskiej można znaleźć w wypowiedziach medialnych Babiša, który twierdzi, że będzie bronił „przed Brukselą” czeskich interesów, nie przyłoży ręki do wejścia Czech do strefy euro, aby nie płacić długów za inne państwa, nie zgodzi się na kwoty w relokacji uchodźców. Zanim ANO wygrała wybory parlamentarne w październiku 2017 r., wypowiedzi jej lidera były znacznie łagodniejsze i to na tyle, że opowiadające się za pogłębioną integracją bliską modelowi federacyjnemu Porozumienie Liberalów i Demokratów na rzecz Europy (ALDE) przyjęło ją w swoje szeregi.

W drugiej dekadzie XXI w. najbardziej na prawo wysuniętymi ugrupowaniami reprezentowanymi w Izbie Poselskiej były partie tworzone przez Tomio Okamurę. Najpierw był to **Świt Demokracji Bezpośredniej Tomia Okamury** (*Úsvit přímé demokracie Tomia Okamury*), czyli partia założona w maju 2013 r. po tym, jak przedsiębiorca, a od 2012 r. niezależny senator Tomio Okamura bez powodzenia próbował stanąć do wyborów prezydenckich (kandydatury nie zarejestrowano z uwagi na niewystarczającą liczbę podpisów pod zgłoszeniem). *Úsvit* opowiadał się przede wszystkim za wprowadzeniem systemu demokracji bezpośredniej, w tym za możliwością odwoływania polityków z zajmowanych stanowisk w drodze referendum. Charakterystycznym elementem retoryki tego ugrupowania były kwestie dotyczące imigrantów. Okamura, który jest urodzonym w Tokio synem Morawianki i Japończyka, chce polityki wymuszającej pełną asymilację, np. poprzez ograniczenie świadczeń socjalnych dla imigrantów tylko do osób zasymilowanych<sup>52</sup>. W 2013 r. *Úsvit* zdobył 14 mandatów w Izbie Poselskiej, mimo że w szeregach partii było jedynie dziewięciu członków. Partia szybko się rozpadła, a Okamura założył kolejną, którą nazwał **Wolność i Demokracja Bezpośrednia** (*SPD – Svoboda a přímá demokracie*). Wystawił listy wyborcze do Izby Poselskiej jesienią 2017 r. i zdobył ponad 10% poparcie, co przełożyło się na 22 mandaty. Podczas kampanii zaprezentowany został manifest zatytułowany

51 ANO, *Ted' nebo nikdy. Ten jediný program, který potřebujete, Program hnutí ANO pro volby do Poslanecké sněmovny 2017*; <https://www.anobudelip.cz/file/edee/2017/09/program-hnuti-ano-pro-volby-do-poslanecke-snemovny.pdf>, (dostęp: 22.12.2017).

52 <http://www.hnutiusvit.cz/program-hnuti/>, (dostęp: 17.02.2018).

„Nigdy więcej o nas bez nas”<sup>53</sup>, w którym często przywoływana jest czeska suwerenność<sup>54</sup>, nawołuje się do przeprowadzenia referendum w sprawie dalszego członkostwa w Unii Europejskiej i NATO, a jedno z głównych haseł politycznych brzmi „Stop unijnemu dyktatowi. Odejdziemy po angielsku” (*Konec diktátu EU. Odejdemo po anglicku*). Po opuszczeniu Unii Europejskiej Czechy miałyby kontynuować wymianę handlową z państwami członkowskimi w ramach Europejskiego Stowarzyszenia Wolnego Handlu. *Clou* programu i wyborczej narracji w 2017 r. stanowił strach przed muzułmańskimi imigrantami przedstawianymi jako terroryści, będącymi zagrożeniem nie tylko dla czeskiego stylu życia, ale przede wszystkim dla dalszej egzystencji narodu<sup>55</sup>.

## DOKTRYNA INTEGRACYJNA

Prowadzenie polityki europejskiej należy w Republice Czeskiej do kompetencji rządu, a konkretnie ministerstwa spraw zagranicznych. Jedynie przez trzy i pół roku, od stycznia 2007 r. do lipca 2010 r. w strukturze czeskiego gabinetu istniało ministerstwo ds. europejskich Czech (*Ministerstvo pro evropské záležitosti České republiky*), które zostało powołane w związku z koniecznością przygotowania Czech do objęcia prezydencji w Radzie Unii Europejskiej. Wprawdzie „unijny resort” nie posiadał nawet własnej siedziby, ale ministrowi ds. europejskich w rządzie Mirka Topolánka powierzono funkcję wicepremiera. Rok po zakończeniu przewodnictwa Czech w RUE nastąpiła likwidacja ministerstwa ds. europejskich. Od tego czasu polityką unijną zajmuje się organ doradczy rządu, Komitet ds. Unii Europejskiej, który podlega bezpośrednio premierowi i ściśle współpracuje z resortem spraw zagranicznych.

Gabinety rządowe w Czechach są zwykle tworzone przez koalicje partyjne. Gabinety jednopartyjne należą do wyjątków i jak do tej pory nie zdarzyło się, by miały status większościowy. Przy tworzeniu koalicji rządowych bliskość programowa w kwestiach integracji z Unią Europejską nigdy nie była kwestią przesądającą, stąd niejednokrotnie we wspólnym gabinecie funkcjonowali politycy o diametralnie odmiennych poglądach na Europę (zob. tabela 2.). Nie ułatwiało to wypracowywania spójnej doktryny integracyjnej rządu. Wydawać by się mogło, że prostsze zadanie na tym polu miały gabinety jednopartyjne, jednak ich mniejszościowy status sprawiał, że i one musiały szukać poparcia w parlamencie w ławach opozycji, a tym samym iść na kompromisy.

53 SPD, *Demokracii a svobodu - Už nikdy o nás bez nás*, 2017, <http://www.spd.cz/program>, (dostęp: 17.12.2017).

54 V. Hloušek, P. Kaniok, *Between Bizarre and Extremism: Czech Hard Euroscepticism in the 2017 Elections*, The European Parties Elections and Referendums Network (EPERN), 15 Novembre 2017, <https://epern.wordpress.com/2017/11/15/between-bizarre-and-extremism-czech-hard-euroscepticism-in-the-2017-elections/>, (dostęp: 15.12.2017).

55 SPD, *Zahraniční politika*, <http://www.spd.cz/uploads/stranky/1/dokumenty/zahranicni-politika.pdf>, (dostęp: 27.12.2017).

Tabela 2. Gabinetery rządowe w Republice Czeskiej w latach 1992-2017.

Okres	Premier	Partie rządzące	Status gabinetu
2 lipca 1992 – 4 lipca 1996	Václav Klaus	ODS, KDU-ČSL, ODA, KDS	większościowy
4 lipca 1996 – 2 stycznia 1998	Václav Klaus	ODS, KDU-ČSL, ODA	mniejszościowy z poparciem taktycznym poparciem ČSSD
2 stycznia 1998 – 22 lipca 1998	Josef Tošovský	US, KDU-ČSL, ODA, bezpartyjni	mniejszościowy
22 lipca 1998 – 15 lipca 2002	Miloš Zeman	ČSSD	mniejszościowy z poparciem ODS
15 lipca 2002 – 4 sierpnia 2004	Vladimír Špidla	ČSSD, KDU-ČSL, US (DeU)	większościowy
4 sierpnia 2004 – 25 kwietnia 2005	Stanislav Gross	ČSSD, KDU-ČSL, US (DeU)	większościowy
25 kwietnia 2005 – 4 września 2006	Jiří Paroubek	ČSSD, KDU-ČSL, US (DeU)	większościowy
4 września 2006 – 9 stycznia 2007	Mirek Topolánek	ODS	mniejszościowy
9 stycznia 2007 – 8 maja 2009	Mirek Topolánek	ODS, KDU-ČSL, SZ	mniejszościowy z poparciem 2 posłów ČSSD
8 maja 2009 – 13 lipca 2010	Jan Fischer	bezpartyjni nominowani przez ČSSD, ODS, SZ	większościowy
13 lipca 2010 – 10 lipca 2013	Petr Nečas	ODS, TOP 09, VV LiDem	większościowy
		ODS, TOP 09, LiDem, bezpartyjni	mniejszościowy
10 lipca 2013 – 29 stycznia 2014	Jiří Rusnok	bezpartyjni, KDU-ČSL	mniejszościowy
29 stycznia 2014 – 13 grudnia 2017	Bohuslav Sobotka	ČSSD, ANO 2011, KDU-ČSL	większościowy
13 grudnia 2017 - ?	Andrej Babiš	ANO 2011, bezpartyjni	mniejszościowy

ODA – Obywatelski Sojusz Demokratyczny (cz. *Občanská demokratická aliance*)

KDS – Partia Chrześcijański-Demokratyczna (cz. *Křesťanskodemokratická strana*)

ODS – Obywatelska Partia Demokratyczna (cz. *Občanská demokratická strana*)

ČSSD – Czeska Partia Socjaldemokratyczna (cz. *Česká strana sociálně demokratická*)

KDU-ČSL – Unia Chrześcijański-Demokratyczna – Czechosłowacka Partia Ludowa (cz. *Křesťanská a demokratická unie – Československá strana lidová*)

US – Unia Wolności (cz. *Unie svobody*)

US (DeU) – Unia Wolności – Unia Demokratyczna (cz. *Unie svobody – Demokratická unie*)

SZ – Partia Zielonych (cz. *Strana zelených*)

VV – Sprawy Publiczne (cz. *Věci veřejné*)

Źródło: Oprac. własne

Większość obserwatorów czeskiej sceny politycznej podkreśla, że przez całe lata 90. i pierwszą dekadę lat 2000. czeska doktryna integracyjna była kształtowana pod silnym wpływem dwóch Waclawów: Havla (prezydenta w latach 1989-2003) i Klauza (prezydenta w latach 2003-2013)<sup>56</sup>. Obaj pełnili po 1989 r. najważniejsze funkcje państwowe, obaj nie kryli się z niechęcią do siebie, a ich wizje Europy różniły się diametralnie. Václav

56 Por. P. Bugge, *Czech perceptions on the perspective of EU membership: Havel vs. Klaus*, "RSCAS Working Papers" 2000, nr 10; N. Masłowski, *W cieniu Waclawów*, „Tygodnik Powszechny” 28 marca 2007, s. 15; <https://www.tygodnikpowszechny.pl/w-cieniu-waclawow-139470>, (dostęp: 02.01.2018); M. Blaive, N. Masłowski, *The World of the Two Václavs*.



Havel był czołowym opozycjonistą władzy komunistycznej, członkiem ruchu Karta 77 i jego pierwszym rzecznikiem, w 1989 r. jednym z liderów tzw. Aksamitnej Rewolucji, później pierwszym prezydentem niekomunistycznej Czechosłowacji wybranym w grudniu 1989 r., a następnie dwukrotnie prezydentem Republiki Czeskiej (wybranym w 1993 i 1998 r.). Václav Klaus przed 1989 r. unikał zaangażowania politycznego, natomiast w okresie transformacji, jako premier stał się symbolem prywatyzacji i dekomunizacji, był wieloletnim liderem Obywatelskiej Partii Demokratycznej, a od 2003 r. następcą Havla na stanowisku prezydenta, którym był przez dwie kolejne kadencje do 2013 r.

Wpływ obu prezydentów na europejską politykę Czech nie wynikał z posiadania rozbudowanych prerogatyw ustrojowych, które zgodnie z konstytucją nie są zbyt szerokie w żadnej dziedzinie, nie wyłączając polityki europejskiej. Czechy są typowym przykładem reżimu parlamentarnego, w którym do 2013 r. prezydent nie był nawet wybierany w wyborach powszechnych<sup>57</sup>. Siódma nowelizacja Konstytucji Republiki Czeskiej z 8 lutego 2012 r. wprowadziła bezpośrednie wybory prezydenckie, co wprawdzie wzmocniło legitymizację społeczną prezydenta, ale przy okazji jeszcze bardziej okroiło jego kompetencje wyłączne<sup>58</sup>.

Oddziaływanie prezydentów Havla i Klause bazowało na ich autorytecie w czeskim społeczeństwie i dodatkowo w przypadku pierwszego z nich – na uznaniu międzynarodowym. Václav Havel już w dysydenckim okresie podkreślał europejskość narodu czeskiego<sup>59</sup>, przynależność do zachodniej kultury, opowiadał się za reunifikacją Europy jako wspólnoty niepodległych narodów, a w latach 80. XX w. za zjednoczeniem Niemiec. Kreślił plany środkowoeuropejskiej i europejskiej współpracy na długo przed wejściem Czech do Unii Europejskiej. Po objęciu funkcji prezydenta Czechosłowacji prowadził politykę „powrotu do Europy” rozumianej przede wszystkim jako demokratyczna przestrzeń, gdzie respektowane są prawa człowieka, funkcjonuje społeczeństwo obywatelskie, a władza jest zdecentralizowana<sup>60</sup>. Za jego prezydentury rozpoczęto starania o członkostwo w organizacjach zachodnich (Pakcie Północnoatlantyckim i Unii Europejskiej), utworzone zostały nowe struktury regionalne, jak Grupa Wyszehradzka czy Środkowoeuropejskie Porozumienie o Wolnym Handlu (CEFTA). Havel cieszył się za granicą ogromnym prestiżem, co rzutowało również na wizerunek Republiki Czeskiej w oczach zachodniej opinii publicznej i elit tzw. starej Europy. W 1999 r. zaproponował utworzenie Europejskich Stanów Zjednoczonych, był także zwolennikiem konstytucji europejskiej, w której w sposób jasny określono by kompetencje Unii Europejskiej i państw narodowych. Mimo że przez lata był punktem odniesienia dla wielu środowisk, to jako prezydentowi nie udało mu się zbudować wokół siebie politycznego obozu realizującego konsekwentną prointegracyjną doktrynę wobec Unii Europejskiej.

Václav Klaus to z kolei, zwłaszcza dla europejskiej opinii publicznej, symbol eurosceptycyzmu i sprzeciwu wobec integracji europejskiej. Wprawdzie w latach 90. to rząd, w którym był premierem, złożył wniosek o przystąpienie Czech do Unii Europejskiej, jednak Klaus niejednokrotnie dawał wyraz swojemu eurokrytycyzmowi,

---

*European-Minded vs. National(ist) Intellectuals in Czechia*, w: *European Stories. Intellectual Debates on Europe in National Contexts*, red. J. Lacroix, K. Nicolaïdis, Oxford University Press, Oxford 2010.

57 Od 1918 r. prezydent Czech, Czechosłowacji, a następnie Republiki Czeskiej był wybierany w sposób pośredni przez legislatywę.

58 K. Żelazny, *Pozycja ustrojowa prezydenta Republiki Czeskiej w świetle najnowszych poprawek do Konstytucji z dnia 8 lutego 2012 r.*, „Przegląd Prawa Konstytucyjnego” 2014, t. 20, nr 4, s. 117-130.

59 V. Havel, *Essais politiques*, Calmann-Levy, Paris 1989.

60 M. Blaive, N. Masłowski, *op. cit.*, s. 261.

atakując publicznie obecny kształt unijnego projektu integracyjnego. Przedstawiał się zawsze jako niezłomny obrońca wolności w stylu Margaret Thatcher, podkreślał, że „europeizm” przypomina późny socjalizm, ponieważ bazuje na nieliberalnym, a nawet antyliberalnym podejściu<sup>61</sup>. Václav Klaus w federalistycznej koncepcji integracji europejskiej widzi realne zagrożenie dla wolności i demokracji w Europie. Uważa, że wspólna Europa winna być przede wszystkim wspólnym rynkiem i na tym poprzestać, a nie dążyć do stworzenia wspólnoty politycznej, przejmującej suwerenne kompetencje państw narodowych. Słabnąca pozycja państw narodowych to jego zdaniem jedno z największych niebezpieczeństw współczesnej integracji europejskiej. Podkreśla przy tym – o czy pisze Marcin Czyżniewski w monografii na temat myśli politycznej Klause – że „społeczeństwa państw postkomunistycznych, za sprawą swojego doświadczenia historycznego, są bardziej wyczulone na ograniczenia i naruszenia wolności i w naturalny sposób dostrzegają proces przenoszenia procesu decydowania o ich losach na poziom ponadnarodowy, stąd silny głos, jakim wypowiada się w tej kwestii”<sup>62</sup>.

Eurokrytyczne podejście Klause tłumaczy się nie tylko jego osobistym doświadczeniem tzw. realnego socjalizmu, ale także wcześniejszymi wydarzeniami z czeskiej historii najnowszej. Układ monachijski z września 1938 r., kiedy Wielka Brytania, Francja i Włochy zgodziły się na przyłączenie części terytoriów Czechosłowacji do Rzeszy Niemieckiej, dowodzi – zdaniem Klause – że zagrożenie dla suwerenności narodowej może nadejść z Zachodu i że nie należy mieć zaufania nawet do podpisanych multilateralnych umów, ponieważ ich sygnatariusze mogą się w każdej chwili wycofać z podjętych zobowiązań. Dlatego inne państwa, międzynarodowe organizacje i struktury nie powinny wywierać na współczesną czeską politykę żadnego wpływu, podobnie jak Republika Czeska nie powinna mieszać się w sprawy innych państw<sup>63</sup>. Odzwierciedlenie takiego stanowiska można było dostrzec przy okazji debaty nad uznaniem niepodległości Kosowa. Ówczesny rząd, na czele którego stał Mirek Topolánek z ODS, był w tej sprawie co najmniej wstrzemięźliwy. W końcu wydał oświadczenie, które mówiło o „przyjęciu do wiadomości” deklaracji niepodległości, a Czechy okazały się jednym z ostatnich państw UE, które zajęły stanowisko w sprawie Kosowa.

Mimo zdecydowanie krytycznej postawy wobec procesu unifikacji Europy, Klaus nigdy nie opowiadał się przeciwko członkostwu Republiki Czeskiej w Unii Europejskiej. Symptomatyczna dla jego sposobu myślenia jest wypowiedź z 2001 r., kiedy mówił: „Jednoznacznie jestem zwolennikiem naszego udziału w toczącym się procesie integracyjnym. Nie istnieje dla niego realna alternatywa. Rozumny człowiek nie może myśleć, że nasz kraj mógłby stać z boku”<sup>64</sup>.

Czym innym jednak było poparcie dla akcesji Czech do Unii Europejskiej, a czym innym akceptacja zmian traktatowych, które z perspektywy środowisk myślących podobnie jak Václav Klaus stanowiły zagrożenie suwerenności państw członkowskich. Tak Obywatelska Partia Demokratyczna, jak i sam Klaus, stali na stanowisku, że tzw. traktat konstytucyjny powinien zostać odrzucony, do czego ostatecznie doszło za sprawą referendum we Francji i Holandii. Oficjalne stanowisko Czech w tej sprawie było odmienne, bowiem socjaldemokratyczny

61 P. Belien, *Czech president warns against „Europeanism”*, “The Brussels Journal: The Voice of Conservatism in Europe” 28 sierpnia 2005, <https://www.brusselsjournal.com/node/206>, (dostęp: 02.01.2018).

62 M. Czyżniewski, *Idee w polityce Václava Klause...*, s. 315.

63 M. Blaive, N. Masłowski, *op. cit.*, s. 266.

64 Václav Klaus *Narovinu. Hovory Václava Klause s Petrem Hájkem njen o tom, co bylo, je a bude*, Rabbit & Rabbit, Praha 2001, s. 148-149.

w tym okresie rząd premiera Vladimíra Špidli aspirował do wprowadzenia Republiki Czeskiej do twardego jądra integracji europejskiej i był za przyjęciem Traktatu ustanawiającego Konstytucję dla Europy.

W czasie ratyfikacji kolejnego traktatu, lizbońskiego, czescy socjaldemokraci byli już w opozycji, a partią rządzącą była Obywatelska Partia Demokratyczna. Przełożyło się to na kłopoty z przyjęciem dokumentu. Perypetie rozpoczęły się w kwietniu 2008 r. kiedy Senat, w którym eurosceptyczne skrzydło ODS zbliżone do prezydenta Klause miało stosunkowo silną pozycję, złożył do Sądu Konstytucyjnego wniosek o zbadanie, czy traktat z Lizbony jest zgodny z konstytucyjną charakterystyką Republiki Czeskiej jako suwerennego, jednolitego i demokratycznego państwa prawnego. W czerwcu 2008 r. prezydent Klaus przekazał Sądowi obszerne pismo, w którym przedstawił swoje wątpliwości dotyczące traktatu. Podkreślał, że zmienia on warunki członkostwa Czech w Unii Europejskiej przyjęte w referendum akcesyjnym, co rodzi pytanie, czy nie powoduje to konieczności przeprowadzenia kolejnego referendum, w którym obywatele wyraziliby zgodę na ratyfikację traktatu. W listopadzie tego samego roku Sąd Konstytucyjny orzekł, że nowy traktat nie jest sprzeczny z czeskim porządkiem konstytucyjnym, więc procedura ratyfikacyjna w czeskim parlamencie mogła zostać wznowiona. Izba Poselska w lutym 2009 r. wyraziła zgodę przewagą 125 głosów za, wobec 61 przeciwko. Wiosną wypowiedział się w tej sprawie również Senat, w którym w międzyczasie ODS straciła większość, a przewagę zdobyli socjaldemokraci popierający przyjęcie traktatu. 6 maja 2009 r. spośród 79 obecnych senatorów, 54 zagłosowało za ratyfikacją (przy 48 wymaganych głosach), 20 było przeciwnych, 5 wstrzymało się od głosu. Ostatnim etapem procedury ratyfikacyjnej miał być już tylko podpis prezydenta, jednak grupa senatorów ODS złożyła ponowny wniosek do Sądu Konstytucyjnego o zbadanie zgodności dokumentu z czeską konstytucją. Tym razem jednym z argumentów na rzecz wstrzymania ratyfikacji traktatu z Lizbony były obawy, że zasada o poszanowaniu własności – zapisana w stanowiącej jego integralną część Karcie Praw Podstawowych – będzie mogła być uznana za podstawę do unieważnienia dekretów majątkowych z 1945 r. i zwrotu Niemcom sudeckim i czechosłowackim Węgrom skonfiskowanych na ich podstawie majątków. Jednak już kilka lat wcześniej, w okresie negocjacji traktatu akcesyjnego, właśnie na wniosek Czech przyjęto deklarację, w której zapisano, że zasada poszanowania własności ma zastosowanie wyłącznie wtedy, gdy państwa członkowskie stosują prawo Unii Europejskiej, nie zaś wtedy, gdy przyjmują i stosują prawo krajowe. Wyrok Sądu Konstytucyjnego wydany jednomyślnie przez cały 15-osobowy skład sędziowski został ogłoszony 3 listopada 2009 r. Stwierdził on, że ani traktat z Lizbony, ani jego ratyfikacja nie są niezgodne z czeską konstytucją. Jeszcze tego samego dnia prezydent Klaus przyjął dokument, a Czechy zapisały się w historii integracji europejskiej jako ostatnie państwo członkowskie ratyfikujące traktat lizboński.

Użytecznym sposobem identyfikacji europejskich priorytetów państwa członkowskiego może być analiza prowadzonej przez nie polityki podczas rotacyjnej prezydencji w Radzie Unii Europejskiej. Półroczne przewodnictwo traktowane jest często jako okazja do włączenia elementów własnej doktryny integracyjnej do priorytetów działalności całej Unii. Cele ustanowione przez państwo sprawujące prezydencję wprawdzie muszą być wpisane w długoterminową politykę UE, brać pod uwagę oczekiwania innych państw członkowskich (szczególnie wchodzących w skład tzw. trio), ale mogą i powinny uwzględniać także dążenia bliskie państwu sprawującemu aktualnie przewodnictwo w RUE<sup>65</sup>. Republika Czeska objęła ją w pierwszej połowie 2009 r. Hasłem przewodnim czeskiego przewodnictwa było motto „Europa bez barier”. Odnosiło się ono przede wszystkim do

65 Por. A. Fuksiewicz, A. Łada, *Czeska prezydencja w Radzie Unii Europejskiej - spojrzenie z Polski*, Instytut Spraw Publicznych, Warszawa 2009, s. 5.

kwestii konkurencyjności i utrzymania czterech swobód rynku wewnętrznego Unii. W kontekście postępującego kryzysu ekonomicznego Czechy postawiły sobie za cel zablokowanie protekcyjnych dążeń niektórych „starych” państw członkowskich, takich jak Francja czy Włochy, które politykę ochrony własnych rynków narodowych przedstawiały jako konieczność w walce z kryzysem<sup>66</sup>.

Wśród priorytetów czeskiego przewodnictwa znalazła się również koncepcja „Europy otwartej i bezpiecznej”. Bezpieczeństwo Unii powinno bazować m.in. na wzmocnionej współpracy transatlantyckiej, która – zdaniem czeskiego rządu – była często niesprawiedliwie zaniebdywana przez zachodnioeuropejskie państwa członkowskie. Bliskie relacje ze Stanami Zjednoczonymi stanowiły jeden z filarów polityki zagranicznej ówczesnego rządu Mirka Topolánka, wpisanie ich zatem na listę priorytetów prezydencji można uznać za próbę jego wzmocnienia. Otwartość Europy miała natomiast polegać na zacieśnianiu współpracy ze wschodnimi sąsiadami UE w ramach Partnerstwa Wschodniego oraz z państwami Bałkanów Zachodnich aspirujących do pełnego członkostwa w Unii Europejskiej. Republika Czeska konsekwentnie popiera politykę rozszerzenia Unii Europejskiej, oficjalnie postrzegając ją jako szansę na pogłębienie integracji gospodarczej i rozszerzenie zakresu oddziaływania wartości demokratycznych, a mniej oficjalnie – jako szansę na rozluźnienie integracji politycznej. Do czasu kontrowersyjnych działań prezydenta Turcji Recepta Erdoğan podjętych po nieudanej próbie wojskowego puczu w lipcu 2016 r., polegających m.in. na przeprowadzeniu czystek w armii, sądownictwie, mediach, parlamencie, na uczelniach wyższych i w szkolnictwie, Czechy nie miały nic przeciwko przyjęciu do Unii Turcji, pod warunkiem spełnienia przez ten kraj warunków członkostwa. Tym bardziej są otwarte na rozszerzenie Unii Europejskiej o państwa bałkańskie, postrzegane jako bliższe kulturowo, których akcesja – z powodu niewielkich rozmiarów tych krajów – nie wymagałaby głębokich reform instytucjonalnych w UE.

Republika Czeska jest jednym z państw członkowskich, które nadal dysponuje walutą narodową, mimo przyjętego w traktacie akcesyjnym zobowiązania do przystąpienia do strefy euro. Nawet wtedy, gdy na czele rządów stali premierzy z Czeskiej Partii Socjaldemokratycznej, nie podejmowano decyzji dotyczącej planowanej daty przyjęcia euro. Wszystkie pozostałe partie polityczne, które dochodziły w Czechach do władzy i decydowały o składzie gabinetu, stały na stanowisku, że z wejściem do strefy euro nie należy się spieszyć. Opinia publiczna od dekady jest przeciwna przyjęciu unijnej waluty, politycy zaś twierdzą, że od momentu ratyfikacji traktatu akcesyjnego w 2003 r. strefa euro zmieniła się tak bardzo, iż obecnie „nawet podanie wstępnie daty byłoby polityczną i ekonomiczną głupotą”<sup>67</sup>. Kiedy premierem był Petr Nečas z Obywatelskiej Partii Demokratycznej, a tekę ministra spraw zagranicznych sprawował Karol Schwarzenberg z koalicyjnej partii TOP 09, który publicznie mówił, że wprowadzenie euro byłoby dla czeskiej gospodarki opartej na eksporcie korzystne, premier ograniczył jego wpływ na politykę unijną. Powołał w tym celu nowy urząd sekretarza ds. UE, który miał kierować polityką europejską Czech i podlegać bezpośrednio premierowi<sup>68</sup>. Spowodowało to krótkotrwałe napięcie między koalicjantami, ale ostatecznie nie doszło do zerwania koalicji gabinetowej, co potwierdza obserwację, że kwestie dotyczące polityki europejskiej nie są w Czechach postrzegane jako priorytetowe. Aktualny rząd Andreja Babiša w sprawie przyjęcia euro nie różni się od poprzedników i jak dotąd nie ogłosił zamiaru przyjęcia harmonogramu wejścia Republiki Czeskiej do strefy euro.

66 Ibidem, s. 7.

67 To słowa premiera Petra Nečasa (2010-2013), które jednak dobrze oddają stosunek do euro niemal całej obecnej klasy politycznej Czech. Cyt. za: M. Piotrowski, *Czesi nie chcą euro: Nikt nas nie zmusi*, „Gazeta Wyborcza”, 7.12.2010, s. 26.

68 L. Palata, *Praga woli trzymać się od euro z daleka*, „Gazeta Wyborcza”, 6.09.2011 r., s. 10.

Ostatnie lata naznaczone były w UE przede wszystkim kryzysem migracyjno-uchodźczym i jego zarządzaniem przez struktury europejskie. Republika Czeska, która w dużej mierze nie została dotknięta tym kryzysem, kontestuje zarówno obowiązkową relokację uchodźców, jak i ogólną zasadę solidarności z państwami najbardziej dotkniętymi kryzysem (głównie Grecją i Włochami). Niektórzy komentatorzy, szukając usprawiedliwienia tak nieprzejednanego stanowiska Czech, tłumaczą, że jest to konsekwencja braku dostępu do morza i niezrozumienia specyfiki granic morskich UE, które nie są tak szczelne jak granice lądowe, oraz niezajomość przepisów prawa morskiego, nakazujących obowiązkowe ratowanie rozbitków. Żartobliwie można by podsumować, że politycy partii TOP 09 muszą częściej niż inni spędzać wakacje w państwach nadmorskich, bowiem spośród przedstawicieli relewantnych czeskich partii politycznych jako jedyni nie odzęgnują się od konieczności zaangażowania się ich państwa w solidarne rozwiązanie problemu uchodźców. Pozostałe ugrupowania, również współrządzając w latach 2014-2017 Czeską Partię Socjaldemokratyczną, charakteryzuje od pewnego czasu populistyczny, antymuzułmański i antyimigrancki dyskurs, połączony z krytyką „brukselskiego dyktatu” oraz artykułowaniem konieczności zapewnienia czeskim obywatelom bezpieczeństwa przed atakami terrorystycznymi.

## PARLAMENT EUROPEJSKI

Republika Czeska należy do grupy pięciu państw członkowskich, których delegacja parlamentarna liczy 21 posłów (tytu samu parlamentarzystów wybieranych jest w Belgii, Grecji, na Węgrzech i w Portugalii). W pierwszych od akcesji wyborach europejskich w 2004 r. Republika Czeska miała do obsadzenia 24 mandaty. Kolejne wybory do Parlamentu Europejskiego w 2009 r. odbyły się na podstawie regulacji nicejskich, według których czeska delegacja skurczyła się do 22 posłów. Na mocy postanowień traktatu z Lizbony w wyborach do PE w 2014 r. Czesi wybierali 21 parlamentarzystów. Najwyższą parlamentarną funkcję spośród czeskich deputowanych pełnił socjaldemokrata Libor Rouček, który w VII kadencji PE (2009-2014) był jednym z 14 wiceprzewodniczących izby.

Wybory do Parlamentu Europejskiego odbywają się według proporcjonalnej ordynacji w odmianie systemu list partyjnych z formułą d'Hondta i 5-procentową klauzulą zaporową. Wyborca może zagłosować albo na listę partyjną (wtedy jego głos traktowany jest jako oddany na pierwszego kandydata z listy) albo zaznaczyć swoje preferencje co do konkretnych kandydatów (z tej samej listy partyjnej). Czynne prawo wyborcze mają obywatele powyżej 18 roku życia, bierne uzyskują w wieku 21 lat<sup>69</sup>.

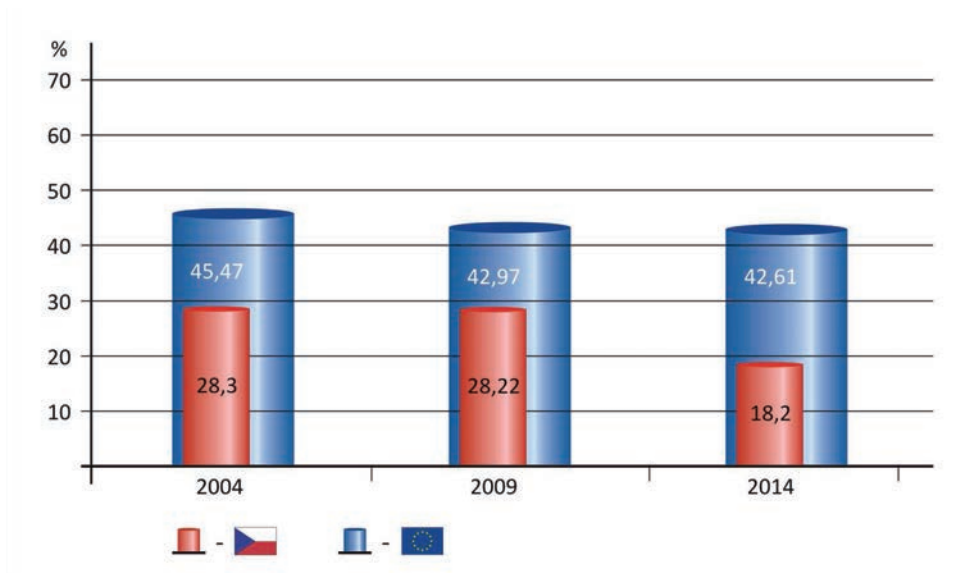
Frekwencja w wyborach do Parlamentu Europejskiego w trzech dotychczasowych elekcjach była w Czechach zawsze dużo niższa niż średnia europejska, co obrazuje wykres 5. Nawet europejska inicjacja wyborcza w 2004 r. nie skłoniła Czechów do liczniejszego stawienia się przy urnach. Podobnie było w 2009 r., mimo że eurowybory odbywały się w trakcie czeskiej prezydencji w Radzie UE, a więc w okresie wzmożonej promocji Unii Europejskiej i częstszego niż zazwyczaj poruszania kwestii europejskich w debacie publicznej. W 2014 r. frekwencja spadła aż o 10 punktów procentowych, co spowodowało, że Czechy zajęły przedostatnie miejsce w Unii, wyprzedzając jedynie sąsiednią Słowację. Za każdym razem przedwyborcze sondaże opinii publicznej

69 A. Pacześniak, *Ujednolicenie unijnej ordynacji wyborczej – mrzonka czy realny projekt na przyszłość?*, „Studia Wyborcze” 2017, t. 23, s. 11.



wskazywały, że partycypacja powinna być niemal dwukrotnie wyższa, bliska unijnej średniej, a po wyborach okazywało się, że zainteresowanie europejską elekcją było równie niskie, jak wyborami do czeskiego Senatu<sup>70</sup>.

Wykres 6. Frekwencja w wyborach do Parlamentu Europejskiego w Republice Czeskiej w latach 2004-2014 na tle średniej unijnej



Źródło: TNS/Scytł we współpracy z Parlamentem Europejskim

Czesi, pytani po wyborach do Parlamentu Europejskiego o przyczyny tak niskiej partycypacji, w 2004 r. na pierwszym miejscu wskazywali sceptycyzm wobec celowości europejskiej elekcji (33%), następnie brak zaufania do partii politycznych (19%) i brak zainteresowania wyborami do PE (13%). W 2009 r. 30% respondentów jako powód nieuczestniczenia w europejskich wyborach wskazywało ogólną odrazę do polityki, 15% nieistotność tej elekcji, a 12% brak zainteresowania kwestiami europejskimi<sup>71</sup>. W 2014 r., kiedy frekwencja była najniższa, Czesi pytani o jej przyczyny wskazywali na brak zainteresowania opinii publicznej sprawami Unii Europejskiej (40%), brak informacji o tym, co robią europarlamentarzyści (37%), niezrozumienie roli Parlamentu Europejskiego i znaczenia UE (35%), a także niewystarczające zaangażowanie mediów w przekonanie opinii publicznej o wadze tych wyborów (25%)<sup>72</sup>.

### Charakterystyka wyborów europejskich w Republice Czeskiej

Niewielkie zainteresowanie obywateli wyborami do Parlamentu Europejskiego nie demotywuje czeskich partii politycznych do licznego udziału w euroelekcjach. Swoje listy wyborcze wystawia w nich zawsze nawet więcej podmiotów niż w elekcjach krajowych. W 2004 r. w wyborach do PE zare-

70 H. Bončková, *Voting to the European Parliament in the Czech Republic: the Second-Order Elections*, w: *Elections to the European Parliament as a challenge for democracy*, red. E. Kuźelewska, D. Kloza, Oficyna Wydawnicza Aspra-Jr, Warszawa-Białystok 2013, s. 155.

71 Ibidem.

72 STEM, *Za rekordně nízkou českou volební účastí v eurovolbách stojí především nezájem našich lidí o EU*, 27.06.2014, s. 3, [https://www.stem.cz/wp-content/uploads/2015/12/2968\\_1772.pdf](https://www.stem.cz/wp-content/uploads/2015/12/2968_1772.pdf), (dostęp: 28.01.2018).

jestrowano 32 listy, w 2009 r. 33 listy, a w 2014 r. 38 list, podczas gdy w wyborach do Izby Poselskiej w latach 2000. było ich od 23 do 31 w ostatnich, które odbyły się w 2017 r. Tabela 3 pokazuje wyniki partii, które przekroczyły 5-procentowy próg wyborczy i wprowadziły swoich reprezentantów do Parlamentu Europejskiego. Najmniej „zmarowanych głosów”, czyli oddanych na partie, które nie uczestniczyły w redystrybucji mandatów parlamentarnych, oddanych zostało w 2004 r., najwięcej zaś w 2009 r. Najmniej sfragmentaryzowana pod względem liczby partii była delegacja czeska w kadencji 2009-2014, kiedy w PE zasiadali przedstawiciele tylko czterech partii. Z największym rozdrobnieniem mamy natomiast do czynienia obecnie, czyli w kadencji 2014-2019: w dwudziestojednosobowej delegacji znaleźli się reprezentanci z ośmiu partii (dwie z nich startowały wspólnie), żadna lista wyborcza nie uzyskała większego poparcia niż na poziomie kilkunastu procent.

Tabela 3. Wyniki wyborów do Parlamentu Europejskiego w latach 2004-2014

Partia	2004		2009		2014	
	% głosów	liczba mandatów	% głosów	liczba mandatów	% głosów	liczba mandatów
ODS	30,04	9	31,45	9	7,67	2
ČSSD	8,78	2	22,38	7	14,17	4
KSČM	20,26	6	14,18	4	10,98	3
SNK-ED	11,02	3	x	x	x	x
KDU-ČSL	9,57	2	7,64	2	9,95	3
NEZDEM	8,18	2	x	x	x	x
ANO 2011	x	x	x	x	16,13	4
TOP09 + STAN	x	x	x	x	15,95	2 + 1
Svobodní	x	x	x	x	5,24	1
Łącznie	87,85	24	75,65	22	80,09	21

ODS – Obywatelska Partia Demokratyczna (cz. *Občanská demokratická strana*)

ČSSD – Czeska Partia Socjaldemokratyczna (cz. *Česká strana sociálně demokratická*)

KSČM – Komunistyczna Partia Czech i Moraw (cz. *Komunistická strana Čech a Moravy*)

SNK-ED - Stowarzyszenie Niezależnych Kandydatów - Europejscy Demokracy (cz. *Sdružení nezávislých kandidátů – Evropsští demokraté*)

KDU-ČSL – Unia Chrześcijańsko-Demokratyczna – Czechosłowacka Partia Ludowa (cz. *Křesťanská a demokratická unie – Československá strana lidová*)

NEZDEM - Niezależni Demokracy (cz. *Nezávislí demokraté*)

TOP 09 + STAN - koalicja TOP 09 + *Starostové a nezávislí*

Svobodní – Partia Wolnych Obywateli (cz. *Strana svobodných občanů*)

Źródło: Oprac. własne na podstawie Český statistický úřad (volby.cz) (dostęp: 17.02.2018).

W czasie pierwszych europejskich wyborów w 2004 r. na czele prointegracyjnego rządu Republiki Czeskiej stał Vladimír Špidla, a w jego skład wchodził przedstawiciele Czeskiej Partii Socjaldemokratycznej (ČSSD), Unii Chrześcijańskiej i Demokratycznej – Czechosłowackiej Partii Ludowej (KDU-ČSL) oraz Unii Wolności – Unii Demokratycznej (US-DEU). Jak wynika z tabeli 3., socjaldemokracy i chadecy uzyskali w głosowaniu do Parlamentu Europejskiego jedynie po dwa mandaty, a trzeci z koalicjantów nie przekroczył nawet progu

wyborczego<sup>73</sup>. Czescy wyborcy uznali, że europejska elekcja to dobry moment, żeby pokazać swoje rozczarowanie centrolewicową koalicją, której dwa lata po wygranych wyborach do Izby Poselskiej nie udało się wdrożyć reformy systemu emerytalnego, systemu opieki zdrowotnej i edukacji, co zapowiadała w umowie koalicyjnej<sup>74</sup>. Partie rządzące uzyskały łącznie gorszy wynik niż komuniści, nie mówiąc o opozycyjnej Obywatelskiej Partii Demokratycznej (ODS), która była niekwestionowanym zwycięzcą tej elekcji. Wyniki wyborcze stanowiły triumf partii krytycznie nastawionych wobec konstrukcji europejskiej<sup>75</sup>. Na eurosceptyków zagłosowała połowa Czechów, którzy wzięli udział w wyborach, co przełożyło się na uzyskanie przez nich 15 z 24 czeskich mandatów w Parlamencie Europejskim. Warto również odnotować dobry wynik ugrupowań nieposiadających swojej reprezentacji w parlamencie krajowym, czyli prointegracyjnego Stowarzyszenia Niezależnych Kandydatów – Europejskich Demokratów (SNK-ED), którzy uzyskali trzy mandaty oraz konserwatywnych Niezależnych Demokratów (NEZDEM), którzy wprowadzili dwóch deputowanych do PE, a w kampanii kwestionowali celowość pogłębionej politycznej integracji (przyjęcie konstytucji europejskiej, prowadzenie unijnej polityki zagranicznej i bezpieczeństwa)<sup>76</sup>.

Porównanie krajowych i europejskich wyników wyborczych z lat 2002-2006 zawartych w tabeli 4. pokazuje, że Czesi nie odbiegają w swoich zachowaniach wyborczych od tendencji dostrzeganych w innych państwach członkowskich. Często traktują wybory do PE jako okazję do ukarania partii rządzących (pokazania im tzw. żółtej kartki, ale bez ryzyka alternacji władzy) czy eksperymentują z formacjami, na które w wyborach krajowych głosują niechętnie. W przypadku niektórych partii wyniki z 2004 r. okazały się jednak trafnym probierzem zmieniającego się poparcia wyborczego, co zostało potwierdzone dwa lata później w wyborach do Izby Poselskiej.

**Tabela 4. Poparcie dla partii politycznych w wyborach do PE w 2004 r. w porównaniu do poparcia w krajowych wyborach parlamentarnych**

Partia	Status	Poparcie w wyborach do PE w 2004	Poparcie w wyborach do Izby Poselskiej w 2002	Poparcie w wyborach do Izby Poselskiej w 2006
ODS	opozycja	30,04	24,47	35,38
KSČM	opozycja	20,26	18,51	12,81
SNK-ED	x	11,02	2,78	2,08
KDU-ČSL	rządząca	9,57	14,27 (razem z US-DeU)	7,22
ČSSD	rządząca	8,78	30,20	32,32
NEZDEM	x	8,18	x	0,61
SZ	x	3,16	2,36	6,29
US-DeU	rządząca	1,69	14,27 (razem z chadkami)	0,30

73 Tak słaby wynik stał się powodem dymisji Špidly z funkcji premiera w sierpniu 2004 r., bowiem utracił poparcie swojej partii.

74 M. Pitrová, *Populism in the first European elections in the Czech Republic*, „European Integration Online Papers” 2007, t. 11, <http://eiop.or.at/eiop/pdf/2007-002.pdf>, (dostęp: 05.01.2018).

75 J.-M. De Waele, R. Coman, *Les élections européennes de 2004 dans les pays d'Europe centrale*, w: *Parlement puissant, électeurs absents? Les élections européennes de juin 2004*, red. P. Delwit, P. Poirier, Editions de l'Université de Bruxelles, 2005, s. 84.

76 L. Neumayer, *De l'eurorealisme au souverainisme? Le discours eurosceptique dans trois nouveaux Etats membres de l'Union européenne: la Pologne, la Hongrie et la République tchèque*, w: *Parlement puissant...*, s. 266.



ODS – Obywatelska Partia Demokratyczna (cz. *Občanská demokratická strana*)  
 KSČM – Komunistyczna Partia Czech i Moraw (cz. *Komunistická strana Čech a Moravy*)  
 SNK-ED - Stowarzyszenie Niezależnych Kandydatów - Europejscy Demokraci (cz. *Sdružení nezávislých kandidátů – Evropsí demokraté*)  
 KDU-ČSL – Unia Chrześcijańsko-Demokratyczna – Czechosłowacka Partia Ludowa (cz. *Křesťanská a demokratická unie – Československá strana lidová*)  
 ČSSD – Czeska Partia Socjaldemokratyczna (cz. *Česká strana sociálně demokratická*)  
 NEZDEM - Niezależni Demokraci (cz. *Nezávislí demokraté*)  
 SZ – Partia Zielonych (cz. *Strana zelených*)  
 US-DeU – Unia Wolności – Unia Demokratyczna (cz. *Unie svobody – Demokratická unie*)

Źródło: H. Bončková, *Voting to the European Parliament in the Czech Republic: the Second-Order Elections*, w: *Elections to the European Parliament as a challenge for democracy*, red. E. Kuźelewska, D. Kloza, Oficyna Wydawnicza Aspra-Jr, Warszawa-Białystok 2013, s. 158.

Wybory w 2009 r. odbywały się w cieniu dymisji rządu Mirka Topolánka i pod koniec sprawowania przez Czechy prezydencji w Radzie UE. Nad Weltawą na przedłużający się kryzys polityczny, który był efektem równego podziału głosów między partiami koalicji rządzącej i opozycji w Izbie Poselskiej, nałożyły się konsekwencje ogólnoświatowego kryzysu finansowego<sup>77</sup>. Prezydent Klaus opóźniał przy pomocy Senatu ratyfikację traktatu z Lizbony, więc stosunki Republiki Czeskiej z Unią Europejską były dość napięte. Nic dziwnego zatem, że zarówno kwestia sposobów wyjścia z kryzysu finansowego, jak i ratyfikacja traktatu z Lizbony, były tematami czeskiej kampanii przed wyborami do Parlamentu Europejskiego. Obywatelska Partia Demokratyczna stała na stanowisku, że w celu zażegnania kryzysu należy przede wszystkim wspierać przedsiębiorstwa, a państwo nie powinno ponosić znaczących wydatków na zwiększanie popytu<sup>78</sup>. W kwestii poparcia dla ratyfikacji traktatu z Lizbony partia była skrajnie podzielona, co sprawiało, że mogli na nią oddać głos zarówno wyborcy eurosceptyczni, jak i zwolennicy wejścia w życie nowego traktatu. Chadezy z KDU-ČSL, czyli drugiej partii koalicji rządowej uważali, że w kryzysie państwo powinno udzielać wsparcia drobnym przedsiębiorcom i rzemieślnikom, co miałyby stanowić najskuteczniejszą broń w walce z bezrobociem<sup>79</sup>. Jak piszą Marcin Czyżniewski i Katarzyna Witkowska-Chrzczonec, „ludowcy w kampanii wyborczej kładli duży nacisk na współfinansowanie rozmaitych projektów służących wpieraniu tych grup z budżetu UE, budżetu krajowego oraz poprzez stymulację eksportu przy jednoczesnym zatrzymaniu wzrostu długu publicznego”<sup>80</sup>. Jeśli chodzi o traktat z Lizbony, partia nie miała wątpliwości, że Czechy powinny jak najszybciej go ratyfikować. Partie lewicowe proponowały odmienne recepty na zażegnanie kryzysu. Socjaldemokraci z ČSSD postulowali stymulację popytu na rynku przy jednoczesnym zachowaniu istniejących wydatków socjalnych, zatrzymanie prywatyzacji majątku publicznego oraz lepszą koordynację polityki monetarnej i fiskalnej. Uważali również, że należy jak najszybciej

77 V. Hloušek, P. Kaniok, *The 2009 European Parliament election in the Czech Republic, June 5-6 2009*, „European Parliament election briefing”, 2009, nr 29, European Parties Elections and Referendum Network, <https://www.sussex.ac.uk/webteam/gateway/file.php?name=epern-no-29-czech-republic-2009.pdf&site=266>, (dostęp: 05.01.2018).

78 ODS, *Volební program ODS.EU, Volby 09*, [https://www.ods.cz/docs/programy/program\\_2009ep.pdf](https://www.ods.cz/docs/programy/program_2009ep.pdf), (dostęp: 06.01.2018).

79 KDU-ČSL, *Volební program pro volby do Evropského parlamentu 2009–2014*, [https://www.kdu.cz/getattachment/bebe8904-ef19-4a5a-8054-e967abbd909d/Volebni-program-pro-volby-do-Evropskeho-parlam-\(1\).aspx](https://www.kdu.cz/getattachment/bebe8904-ef19-4a5a-8054-e967abbd909d/Volebni-program-pro-volby-do-Evropskeho-parlam-(1).aspx), (dostęp: 06.01.2018).

80 M. Czyżniewski, K. Witkowska-Chrzczonec, *Prezydencja Republiki Czeskiej w Radzie Unii Europejskiej. Studium prawnopolitologiczne*, Wydawnictwo Sejmowe, Warszawa 2011, s. 260.

doprowadzić do ratyfikacji traktatu z Lizbony<sup>81</sup>. Komunistyczna Partia Czech i Moraw uważała, że skutecznym instrumentem w walce z kryzysem może być gospodarcza samowystarczalność, prowadzenie szerokich inwestycji państwowych nakierowanych na polepszenie wyników gospodarczych, zwiększona progresja podatkowa, hojne świadczenia socjalne oraz poszukiwanie innych partnerów handlowych niż Stany Zjednoczone i Unia Europejska<sup>82</sup>. Komuniści chcieli odrzucenia traktatu z Lizbony i rozpisania w tej sprawie referendum.

Wybory do PE odbyły się w 2009 r., na rok przed wyborami do Izby Poselskiej<sup>83</sup>, ale tylko w ograniczonym stopniu prognozowały rezultat wyborów do krajowego parlamentu (zob. tabela 5). W elekcji europejskiej rządząca ODS osiągnęła jeszcze ponad 30-procentowe poparcie i wysłała do Brukseli najwięcej swoich deputowanych. Stabilne poparcie uzyskali również współrządzący chadecy, którzy raptem rok później po raz pierwszy w potranzycyjnej historii Czech nie przekroczyli progu wyborczego. Zdecydowanie gorszy wynik odnotowała trzecie formacja koalicyjna, czyli Partia Zielonych, co było spowodowane jej problemami wewnętrznymi. Poparcie dla największej partii opozycyjnej, czyli Czeskiej Partii Socjaldemokratycznej, spadło (w porównaniu z wyborami z 2006 r.) aż o 10 punktów procentowych, ale już rok później utrzymało się na tym poziomie. Komunistom kolejny raz udało się uzyskać w wyborach europejskich lepszy wynik niż w poprzedzającej i następującej po nich elekcjach krajowych. Mimo że w wyborach do PE w 2009 r. zarejestrowały swoje listy wyborcze aż 33 komitety, to w poniższej tabeli ujęte zostały jeszcze tylko wyniki nowego ugrupowania Sprawy Publiczne (*VV – Věci veřejné*) oraz Burmistrzowie i Niezależni (*STAN – Starostové a nezávislí*). Żadnemu z kandydatów startujących z tych list wyborczych nie udało się wejść do Parlamentu Europejskiego, ale już rok później sytuacja obu ugrupowań zmieniła się diametralnie. Niezależni Burmistrzowie zawiązali przedwyborczą koalicję z nowym ugrupowaniem TOP 09, po wyborach stali się trzecią siłą polityczną Czech oraz sformowali rząd z ODS, w składzie którego znalazła się również partia Sprawy Publiczne, która uzyskała ponad 10% poparcie wyborcze. Po raz kolejny okazało się zatem, że wybory europejskie nie są najlepszym sondażem dla wyników krajowych, nawet jeśli oddzielający ich od siebie czas nie jest zbyt długi.

---

81 ČSSD, *Program pro volby 2009*, <https://www.cssd.cz/ke-stazeni/volebni-programy/volebni-program-cssd-pro-volby-2009/>, (dostęp: 06.01.2018).

82 KSČM, *Otevřený volební program KSČM pro volby do Evropského parlamentu 2009*, <http://www.kscmfrenstat.estranky.cz/clanky/volebni-program-kscm/otevreny-volebni-program-kscm-pro-volby-do-evropskeho-parlamentu-2009.html>, (dostęp: 06.01.2018).

83 Pierwotnie przedterminowe wybory do Izby Poselskiej miały się odbyć 9 i 10 października 2009 r. po tym, jak w parlamencie przegłosowano w marcu 2009 r. wotum nieufności dla rządu Mirka Topolánka. Termin ten został jednak zakwestionowany przez Trybunał Konstytucyjny, w związku z czym 5 lutego 2010 r. prezydent Václav Klaus wyznaczył termin wyborów parlamentarnych na 28-29 maja 2010 r.

Tabela 5. Poparcie dla partii politycznych w wyborach do PE w 2009 r. w porównaniu do poparcia w krajowych wyborach parlamentarnych

Partia	Status	Poparcie w wyborach do PE w 2009	Poparcie w wyborach do Izby Poselskiej w 2006	Poparcie w wyborach do Izby Poselskiej w 2010
ODS	rzządzająca	31,45	35,38	20,22
ČSSD	opozycja	22,38	32,32	22,08
KSČM	opozycja	14,18	12,81	11,27
KDU-ČSL	rzządzająca	7,64	7,22	4,39
VV	x	2,40	x	10,88
STAN	x	2,28	x	16,70 (razem z TOP 09)
SZ	rzządzająca	2,06	6,29	2,44

ODS – Obywatelska Partia Demokratyczna (cz. *Občanská demokratická strana*)

ČSSD – Czeska Partia Socjaldemokratyczna (cz. *Česká strana sociálně demokratická*)

KSČM – Komunistyczna Partia Czech i Moraw (cz. *Komunistická strana Čech a Moravy*)

KDU-ČSL – Unia Chrześcijańsko-Demokratyczna – Czechosłowacka Partia Ludowa (cz. *Křesťanská a demokratická unie – Československá strana lidová*)

VV – Sprawy Publiczne (cz. *Věci veřejné*)

STAN – Niezależni Burmistrzowie (cz. *Starostové a nezávislí*)

SZ – Partia Zielonych (cz. *Strana zelených*)

Źródło: Helena Bončková, *Voting to the European Parliament in the Czech Republic: the Second-Order Elections*, w: *Elections to the European Parliament as a challenge for democracy*, red. E. Kuźelewska, D. Kloza, Oficyna Wydawnicza Aspra-Jr, Warszawa-Białystok 2013, s. 162.

Wybory do PE w 2014 r. odbywały się raptem pół roku po wyborach do Izby Poselskiej, a mimo to wynik przynajmniej dwóch partii politycznych można uznać za zaskoczenie (tabela 6.). Znacznie skurczyło się poparcie dla współrządzących socjaldemokratów (o 6 punktów procentowych), a wzrosło dla Partii Wolnych Obywateli (*Svobodní*). Partia, która powstała na początku 2009 r. z nadzieją pozyskania wyborców rozczarowanych polityką i stopniowym odchodzeniem od zasad konserwatyzmu Obywatelskiej Partii Demokratycznej, posiadająca nieoficjalne wsparcie ze strony Václava Klauusa, przede wszystkim ze względu na ostrą krytykę Unii Europejskiej, odnotowała najlepszy jak dotąd wynik wyborczy właśnie w europejskiej elekcji. Svobodní przekroczyli 5-procentowy próg wyborczy i uzyskali jeden mandat w PE, który przypadł przewodniczącemu partii Petrowi Machowi.

Tabela 6. Wyniki wyborów do PE w 2014 r. w porównaniu z wyborami do Izby Poselskiej

Partia	Status	Poparcie w wyborach do PE w 2014	Poparcie w wyborach do Izby Poselskiej w 2013	Poparcie w wyborach do Izby Poselskiej w 2017
ANO 2011	rzządzająca	16,13	18,65	29,64
TOP 09 + STAN	opozycyjna	15,97	11,99 (bez STAN)	5,31 + 5,18
ČSSD	rzządzająca	14,17	20,45	7,27
KSČM	opozycyjna	10,98	14,91	7,76
KDU-ČSL	rzządzająca	9,95	6,78	5,80

ODS	opozycyjna	7,67	7,72	11,32
Svobodní	x	5,24	2,46	1,56
Piráti	x	4,78	2,66	10,79
Úsvit	opozycyjna	3,12	6,88	10,64 (jako SPD)

TOP 09 + STAN - koalicja Tradycja Odpowiedzialność Dobrobyt 09 + Niezależni Burmistrzowie  
(cz. *Starostové a nezávislí*)

ČSSD – Czeska Partia Socjaldemokratyczna (cz. *Česká strana sociálně demokratická*)

KSČM – Komunistyczna Partia Czech i Moraw (cz. *Komunistická strana Čech a Moravy*)

KDU-ČSL – Unia Chrześcijańsko-Demokratyczna – Czechosłowacka Partia Ludowa (cz. *Křesťanská a demokratická unie – Československá strana lidová*)

ODS - Obywatelska Partia Demokratyczna (cz. *Občanská demokratická strana*)

Svobodní – Partia Wolnych Obywateli (cz. *Strana svobodných občanů*)

Piráti – Czeska Partia Piratów (cz. *Česká pirátská strana*)

Úsvit - Świt Demokracji Bezpośredniej Tomio Okamury (cz. *Úsvit přímé demokracie Tomia Okamury*)

SPD – Wolność i Demokracja Bezpośrednia (cz. *Svoboda a přímá demokracie*)

Źródło: Oprac. własne na podstawie Český statistický úřad (volby.cz) (dostęp: 17.02.2018)

Wynikiem usatysfakcjonowani mogli być też chadecy z KDU-ČSL, bowiem nie tylko wypadli lepiej niż w wyborach do Izby Poselskiej, ale także zwiększyli swój stan posiadania z dotychczasowych dwóch do trzech miejsc w PE. W delegacji czeskiej znaleźli się również debiutanci z TOP 09. Startując w koalicji z Niezależnymi Burmistrzami uzyskali łącznie trzy mandaty. Wielkim przegranym była Obywatelska Partia Demokratyczna, która w porównaniu z wyborami do PE z 2009 r. straciła w 2014 r. aż siedem mandatów.

### Czeskie partie w ramach grup politycznych w Parlamencie Europejskim

Czescy europarlamentarzyści wybrani w pierwszych wyborach do Parlamentu Europejskiego po akcesji w 2004 r. odnaleźli się w trzech grupach politycznych: Grupie Europejskiej Partii Ludowej, Grupie Socjalistycznej w Parlamencie Europejskim<sup>84</sup> oraz wspólnej grupie Konfederacyjnej Zjednoczonej Lewicy Europejskiej i Nordyckiej Zielonej Lewicy (tabela 7.). To oznacza, że szesnastu z dwudziestu czterech czeskich posłów, czyli politycy z Obywatelskiej Partii Demokratycznej, Unii Chrześcijańsko-Demokratycznej – Czechosłowackiej Partii Ludowej, Stowarzyszenia Niezależnych Kandydatów – Europejscy Demokraci i Czeskiej Partii Socjaldemokratycznej, pracowało w dwóch najsilniejszych frakcjach. Odzwierciedla to ogólną tendencję wśród posłów pochodzących z państw Europy Środkowo-Wschodniej, z których większość została przyjęta w 2004 r. przez te dwie silne grupy polityczne. Dowodzi to z jednej strony ogromnej siły przyciągania głównego nurtu politycznego w PE, ale również pragmatycznego nastawienia krajowych ugrupowań, które wynika z chęci wywierania wpływu na bieg spraw europejskich, co jest łatwiejsze dzięki członkostwu w dużej, prointegracyjnej frakcji<sup>85</sup>. Sześciu posłów z Komunistycznej Partii Czech i Moraw weszło w skład grupy skupiającej europejskie ugrupowania niesocjaldemokratyczne (GUE/NGL), co było wyrazem zbieżności ideologicznej, a nie obranej taktyki politycznej. W kolejnych kadencjach PE czescy komuniści pozostawali wierni swojej

84 W 2007 r. grupa Partii Europejskich Socjalistów ta zmieniła nazwę na obecnie obowiązującą, czyli Grupę Postępowego Sojuszu Socjalistów i Demokratów.

85 Więcej na ten temat: A. Pacześniak, *Europeizacja polskich partii politycznych*, Wydawnictwo Naukowe Scholar, Warszawa 2014, s. 97-98.

przynależności europartyjnej. Europejskich barw partyjnych nie zmieniali również ani chadecy, ani socjaldemokraci. Inna była sytuacja Obywatelskiej Partii Demokratycznej, która w kadencji 2004-2009 należała do Europejskiej Partii Ludowej i będącej jej parlamentarną emanacją grupy politycznej, a po wyborach w 2009 r. – wraz z brytyjską Partią Konserwatywną i polskim Prawem i Sprawiedliwością – powołała do życia grupę Europejskich Konserwatystów i Reformatorów<sup>86</sup>.

Tabela 7. Czeskie partie polityczne w grupach politycznych Parlamentu Europejskiego

Grupa polityczna*	Czeskie partie polityczne		
	2004	2009	2014
Grupa Europejskiej Partii Ludowej	ODS KDU-ČSL SNK-ED	KDU-ČSL	KDU-ČSL TOP09 STAN
Grupa Postępowego Sojuszu Socjalistów i Demokratów	ČSSD	ČSSD	ČSSD
Grupa Porozumienia Liberalów i Demokratów na rzecz Europy	-	-	ANO 2011
Europejscy Konserwatyści i Reformatorzy	Nb	ODS	ODS
Konfederacyjna Grupa Zjednoczonej Lewicy Europejskiej / Nordycka Zielona Lewica	KSČM	KSČM	KSČM
Grupa Europa Wolności i Demokracji Bezpośredniej	-	-	Svobodní
Niezrzeszeni	NEZDEM	-	-

\*W tabeli podano nazwy grup z kadencji 2014-2019, które mogą się nieznacznie różnić od nazw w poprzednich kadencjach

Źródło: Oprac. własne

Najwyższe funkcje w grupach politycznych niemal nieprzerwanie pełni Jan Zahradil z Obywatelskiej Partii Demokratycznej. W VI kadencji PE (2004-2009), kiedy jego ugrupowanie było członkiem grupy Europejskiej Partii Ludowej – Europejskich Demokratów, wszedł w skład prezydium tej frakcji. W wyborach w 2009 r. z powodzeniem ubiegał się o reelekcję, ale jego partia zmieniła przynależność na poziomie PE i zasiłała frakcję Europejskich Konserwatystów i Reformatorów. W 2011 r. Zahradil został jej przewodniczącym. Do Parlamentu Europejskiego dostał się po raz trzeci w 2014 r. i od tego czasu jest członkiem prezydium grupy Europejskich Konserwatystów i Reformatorów.

86 Zgodnie z regulaminem PE do utworzenia frakcji potrzeba partii politycznych z minimum siedmiu państw członkowskich. Warunek ten został spełniony, ale to właśnie trzy wymienione ugrupowania (brytyjskie, czeskie i polskie) stanowiły jej trzon.



## ZAKOŃCZENIE

Od czasu wstąpienia Republiki Czeskiej do UE w 2004 r. poziom akceptacji opinii publicznej dla członkostwa oraz poziom zaufania wobec UE systematycznie się obniżał. Mimo to europejska polityka kolejnych rządów nie była budowana w kontrze do Unii Europejskiej. Czechy nigdy nie były wprawdzie w awangardzie integracji, nie wykazywały aspiracji do wysuwania propozycji głębokich reform poszczególnych polityk sektorowych, ale zarazem nie były postrzegane jako hamulcowy procesów integracyjnych. Tego wizerunku nie zmieniała nawet aktywność eurosceptycznego prezydenta Václava Klause, który już po zakończeniu dwóch kadencji urzędowania, pod koniec 2013 r., na łamach dziennika „Mladá Fronta Dnes” wezwał swój kraj do opuszczenia UE.

Przez kilkanaście lat obecności w UE rządy w Czechach sprawowali zarówno politycy socjaldemokratyczni, którzy starali się pozostawać w głównym prointegracyjnym nurcie, jak i politycy krytycznie nastawieni do UE (zwłaszcza reprezentujący Obywatelską Partię Demokratyczną), którzy jednak nie kwestionowali korzyści płynących z członkostwa. Od jakiegoś czasu nowością czeskiej sceny politycznej jest to, że praktycznie wszystkie partie *de facto* próbują grać w tę samą populistyczną grę, skierowaną – przynajmniej pod względem przyjętej narracji – przeciwko UE. Nawet politycy z formacji należących do tradycyjnie proeuropejskich rodzin ideologicznych (chadecy i socjaldemokraci) usiłują zbić popularność za pomocą wypowiedzi relatywizujących korzyści płynące z integracji europejskiej. Co ciekawe, w przypadku obu wspomnianych partii ich dokumenty programowe pozostają pronijne, a więc zgodne w polityką wypracowaną przez europartie na poziomie ponadnarodowym. Nie zmienia to faktu, że dyskurs czeskich liderów jest o wiele bardziej eurofobiczny. Pożywką dla tej retorycznej ewolucji stał się kryzys migracyjny i ryzyko z nim związane. Socjaldemokratyczny premier Bohuslav Sobotka (2014-2017) powtarzał na przykład, że nie pozwoli na napływ muzułmańskich migrantów do Czech, tłumacząc, że „wprawdzie jesteśmy proeuropejscy, ale...” chcemy uniknąć w kolejnych latach problemów krajów zachodnich. Twierdził, że czeski rząd jest gotowy na przyjęcie jedynie przybyszów z Europy Wschodniej (z Ukrainy, Rosji czy Białorusi), ponieważ są oni bliscy pod względem kulturowym i etnicznym w przeciwieństwie do migrantów z innych części świata.

Krytyka polityki migracyjnej UE stała się także tematem kampanii przed wyborami prezydenckimi, które odbyły się w styczniu 2018 r. Mimo że dla czeskiej opinii publicznej jasne było, że obaj główni kandydaci: ubiegający się o reelekcję prezydent Miloš Zeman i bezpartyjny Jiří Drahoš, prezentują odmienne stanowiska wobec Unii Europejskiej, to w tym akurat względzie ostatecznie przemówili jednym głosem. Wprawdzie u Zemana konieczność obrony czeskiej kultury i tożsamości przed imigrantami była jednym z fundamentów kampanii, a Drahoš niemal przez cały przedwyborczy czas prezentował odmienny pogląd dotyczący kryzysu migracyjnego i sposobów jego rozwiązania, to jednak ostatecznie i on złożył deklarację, że będzie bronić czeskiej tożsamości, a nawet religii (uwaga: w najbardziej ateistycznym społeczeństwie Europy) przed obcymi kulturowo migrantami. Ostatecznie 27 stycznia 2018 r. w drugiej turze bezpośrednich wyborów prezydenckich Czesi wybrali na drugą kadencję Zemana, który prawdopodobnie był w tych deklaracjach bardziej wiarygodny.

## LITERATURA

- ANO, *Ted' nebo nikdy. Ten jediný program, který potřebujete, Program hnutí ANO pro volby do Poslanecké sněmovny 2017*; <https://www.anobudelizip.cz/file/edee/2017/09/program-hnuti-ano-pro-volby-do-poslanecke-snemovny.pdf>, (dostęp: 22.12.2017).
- BAZARNIK Mateusz, *Czechy – 10 lat w Unii Europejskiej*, <http://www.psz.pl/120-unia-europejska/czechy-10-lat-w-unii-europejskiej> (dostęp: 28.01.2018).
- BELIEN Paul, *Czech president warns against „Europeanism”*, “The Brussels Journal: The Voice of Conservatism in Europe”, 28 sierpnia 2005, <https://www.brusselsjournal.com/node/206> (dostęp: 02.01.2018).
- BLAIVE Muriel, MASŁOWSKI Nicolas, *The World of the Two Václavs. European-Minded vs. National(ist) Intellectuals in Czechia*, w: *European Stories. Intellectual Debates on Europe in National Contexts*, red. J. Lacroix, K. Nicolaïdis, Oxford University Press, 2010, s. 257-274.
- BONČKOVÁ Helena, *Voting to the European Parliament in the Czech Republic: the Second-Order Elections*, w: *Elections to the European Parliament as a challenge for democracy*, red. E. Kuźelewska, D. Kloza, Oficyna Wydawnicza Aspra-Jr, Warszawa-Białystok 2013, s. 149-166.
- BUGGE Peter, *Czech perceptions on the perspective of EU membership: Havel vs. Klaus*, RSCAS Working Papers, European University Institute, nr 10/2000.
- CZYŻNIEWSKI Marcin, WITKOWSKA-CHRZCZONOWICZ Katarzyna, *Prezydencja Republiki Czeskiej w Radzie Unii Europejskiej. Studium prawnopolitologiczne*, Wydawnictwo Sejmowe, Warszawa 2011.
- CZYŻNIEWSKI Marcin, *Idee w polityce Václava Klause*, Wydawnictwo Naukowe Uniwersytetu Mikołaja Kopernika, Toruń 2012.
- CZYŻNIEWSKI Marcin, *Komunistyczna Partia Czech i Moraw jako element demokratycznego systemu partyjnego*, w: *Między idealizmem a pragmatyzmem. Wyzwania dla współczesnych partii politycznych*, red. M. Winclawska, M. Strzelecki, Wydawnictwo Naukowe Uniwersytetu Mikołaja Kopernika, Toruń 2017, s. 37-52.
- ČSSD, *Volební program ČSSD pro volby 1996*.
- ČSSD, *Dobrá země pro život, Volební program ČSSD pro volby 2017*, <https://www.cssd.cz/data/files/program-210x210-seda.pdf> (dostęp: 27.12.2017).
- DE WAELE Jean-Michel, COMAN Ramona, *Les élections européennes de 2004 dans les pays d'Europe centrale*, w: *Parlement puissant, électeurs absents? Les élections européennes de juin 2004*, red. P. Delwit, P. Poirier, Editions de l'Université de Bruxelles, Bruxelles 2005, s. 79-91.
- FIALA Petr, ZAHRADIL Jan, DVORÁK Petr, KADLECOVÁ Adéla, KRUTILEK Ondřej, *Silné česko v Evropě 21. století. Pozice ODS k EU*, [https://www.ods.cz/docs/volby2017/silne\\_cesko\\_v\\_evrope\\_21\\_stoleti.pdf](https://www.ods.cz/docs/volby2017/silne_cesko_v_evrope_21_stoleti.pdf) (dostęp: 28.12.2017).
- FUKSIEWICZ Aleksander, ŁADA Agnieszka, *Czeska prezydencja w Radzie Unii Europejskiej – spojrzenie z Polski*, Instytut Spraw Publicznych, Warszawa 2009.
- HAUGHTON Tim, NOVOTNÁ Tereza, DEEGAN-KRAUSE Kevin, *The 2010 Czech and Slovak Parliamentary Elections: Red Cards to the Winners*, “West European Politics”, 2011, t. 34, nr 2, s. 394-402.
- HAVEL Václav, *Essais politiques*, Calmann-Levy, Paris 1989.

- HAVLIK Vlastimil, HLOUŠEK Vít, KANIOK Petr, *Europeanised Defiance – Czech Euroscepticism since 2004*, Barbara Budrich Publishers, 2017.
- HLOUŠEK Vít, KANIOK Petr, *The 2009 European Parliament election in the Czech Republic, June 5-6 2009*, „European Parliament election briefing”, nr 29, 2009, European Parties Elections and Referendum Network, <https://www.sussex.ac.uk/webteam/gateway/file.php?name=epern-no-29-czech-republic-2009.pdf&site=266> (dostęp: 05.01.2018)
- HLOUŠEK Vít, KANIOK Petr, *Between Bizarre and Extremism: Czech Hard Euroscepticism in the 2017 Elections*, The European Parties Elections and Referendums Network (EPERN), 15 Novembre 2017, <https://epern.wordpress.com/2017/11/15/between-bizarre-and-extremism-czech-hard-euroscepticism-in-the-2017-elections/> (dostęp: 15.12.2017).
- HOUGH Dan, HANDL Vladimír, *The post-communist left and the European Union: The Czech Communist Party of Bohemia and Moravia (KSČM) and the German Party of Democratic Socialism (PDS)*, „Communist and Post-Communist Studies” 2004, nr 37, s. 319–339.
- KDU-ČSL, *Zahraniční politika KDU-ČSL*, 1997.
- KDU-ČSL, *Volební program KDU-ČSL 2006-2010*, <http://preview.kdu.cz/Dokumenty/Volby/2006/Komunalni-volby/2006/Volebni-program-KDU-CSL-2006---2010.aspx> (dostęp: 22.12.2017).
- KDU-ČSL, *Volební program pro volby do Evropského parlamentu 2009–2014*, [https://www.kdu.cz/getattachment/bebe8904-ef19-4a5a-8054-e967abbd909d/Volebni-program-pro-volby-do-Evropskeho-parlam-\(1\).aspx](https://www.kdu.cz/getattachment/bebe8904-ef19-4a5a-8054-e967abbd909d/Volebni-program-pro-volby-do-Evropskeho-parlam-(1).aspx) (dostęp: 22.12.2017).
- KDU-ČSL, *Zopovědně pro společný domov, Volební program KDU-ČSL pro sněmovní volby w roce 2017*, <http://www.zodpovedne.eu/doc/volebni-program-KDU-CSL-2017.pdf>, (dostęp: 22.12.2017).
- KLAUS Václav, *Evropská integrace bez iluzí*, Knižní klub, Praha 2011.
- KLAUS Václav, *Czym jest europeizm?*, Wydawnictwo Prohibita, Warszawa 2008.
- KOPEČEK Lubomir, SVAČINOVÁ Petra, *Between Organizational Extremes: Czech Parties after a Political Earthquake*, w: *Organizational Structures of Political Parties in Central and Eastern European Countries*, red. K. Sobolewska-Mysłik, B. Kosowska-Gąstoł, P. Borowiec, Wydawnictwo Uniwersytetu Jagiellońskiego, Kraków 2016, s. 133-158.
- KOPEČEK Petr, „I’m paying, so I decide”: *Czech ANO as an Extreme Form of a Business-Firm Party*, „East European Politics and Societies”, 2015, vol. 30, no 4, s. 725-749.
- KOWALSKA-ISZKOWSKA Joanna, *Czeska prezydencja jak czeski film?*, „Newsweek”, 1 stycznia 2009, <http://www.newsweek.pl/swiat/czeska-prezydencja-jak-czeski-film,35294,1,1.html>, (dostęp: 14.01.2018).
- KSČM *na přelomu tisíciletí*, [https://www.kscm.cz/sites/default/files/soubory/Sjezdy/V.sjezd\\_Zdar\\_n\\_Sazavou\\_1999/kscm\\_na\\_prelomu\\_tisicileti.pdf](https://www.kscm.cz/sites/default/files/soubory/Sjezdy/V.sjezd_Zdar_n_Sazavou_1999/kscm_na_prelomu_tisicileti.pdf), (dostęp: 22.12.2017).
- KSČM *zřejmě porušuje ústavu, řekl Senát*, „Dnes”, 30 października 2008, [https://zpravy.idnes.cz/kscm-zrejme-porusuje-ustavu-rekl-senat-fci-/domaci.aspx?c=A081030\\_174707\\_domaci\\_adb](https://zpravy.idnes.cz/kscm-zrejme-porusuje-ustavu-rekl-senat-fci-/domaci.aspx?c=A081030_174707_domaci_adb), (dostęp: 22.12.2017).
- KSČM, *S nami a pro vas, doma i v UE (teze programu KSČM pro volby do Evropskeho parlamentu)*, 2004.
- KSČM, *Otevřený volební program KSČM pro volby do Evropského parlamentu 2009*, <http://www.kscmfrenstat.estranky.cz/clanky/volebni-program-kscm/otevreny-volebni-program-kscm-pro-volby-do-evropskeho-parlamentu-2009.html>, (dostęp: 06.01.2018).



- KSČM, *Volební program KSČM pro volby do Poslanecké sněmovny Parlamentu České republiky 2017*, [http://volby.kscm.cz/sites/default/files/volebni\\_program\\_kscm\\_pro\\_volby\\_do\\_ps\\_pcr\\_2017.pdf](http://volby.kscm.cz/sites/default/files/volebni_program_kscm_pro_volby_do_ps_pcr_2017.pdf), (dostęp: 22.12.2017).
- KUBÁT Michal, *Przywódczość partyjna w Czechach: pod znakiem gwałtownych przeobrażeń politycznych*, w: *Przywódczość partyjna w państwach postkomunistycznych*, red. M. Hartliński, Instytut Nauk Politycznych Uniwersytetu Warmińsko-Mazurskiego w Olsztynie, Olsztyn 2015, s. 79-100.
- MASLOWSKI Nicolas, *W cieniu Waclawów*, „Tygodnik Powszechny”, 28 marca 2007 r., <https://www.tygodnikpowszechny.pl/w-cieniu-waclawow-139470>, (dostęp: 02.01.2018).
- MIGALSKI Marek, *Czeski i polski system polityczny. Analiza porównawcza*, Wydawnictwo Sejmowe, Warszawa 2008.
- NEUMAYER Laure, *De l'eurorealisme au souverainisme? Le discours eurosceptique dans trois nouveaux Etats membres de l'Union européenne : la Pologne, la Hongrie et la République tchèque*, w: *Parlement puissant, électeurs absents? Les élections européennes de juin 2004*, red. P. Delwit, P. Poirier, Editions de l'Université de Bruxelles, Bruxelles 2005, s. 251-271.
- ODS, *Volební program ODS.EU, Volby 09*, [https://www.ods.cz/docs/programy/program\\_2009ep.pdf](https://www.ods.cz/docs/programy/program_2009ep.pdf), (dostęp: 06.01.2018).
- ODS, *Hlavu vzhůru, Volební program pro volby do Poslanecké sněmovny*, 1998, [http://web.ods.cz/docs/programy/program\\_1998.pdf](http://web.ods.cz/docs/programy/program_1998.pdf), (dostęp: 29.12.2017).
- ODS, *Volební desatero, Volební program pro volby do Poslanecké sněmovny*, 2002, [http://web.ods.cz/docs/programy/program\\_2002.pdf](http://web.ods.cz/docs/programy/program_2002.pdf), (dostęp: 29.12.2017).
- ODS, *Když do EU tak s ODS. Programový leaflet k referendu o vstupu ČR do EU*, 2003, [http://web.ods.cz/docs/programy/leaflet\\_EU.pdf](http://web.ods.cz/docs/programy/leaflet_EU.pdf), (dostęp: 29.12.2017).
- ODS, *Silný program pro silné Česko*, 2017, <https://www.ods.cz/volby2017>, (dostęp: 28.12.2017).
- PACZEŚNIAK Anna, *Europeizacja polskich partii politycznych*, Wydawnictwo Naukowe Scholar, Warszawa 2014.
- PACZEŚNIAK Anna, *Ujednolicenie unijnej ordynacji wyborczej – mrzonka czy realny projekt na przyszłość?*, „Studia Wyborcze”, 2017, t. 23, s. 7-23.
- PALATA Luboš, *Praga woli trzymać się od euro z daleka*, „Gazeta Wyborcza”, 6.09.2011 r.
- PEROTTINO Michel, *The Czech accession referendum: „yes”, but no passion*, w: *European Union accession referendums*, red. J-M. De Waele, Editions de l'Université de Bruxelles, 2005, s. 23-30.
- PEROTTINO Michel, *Le parti communiste tchèque entre continuité et rupture*, w: *Les partis de la gauche anticapitaliste en Europe*, red. J-M. De Waele, D-L. Seiler, Economica, Paris 2012, s. 262-273.
- PIOTROWSKI Mariusz, *Czesi nie chcą euro: Nikt nas nie zmusi*, „Gazeta Wyborcza”, 7.12.2010.
- PIRÁTSKÁ STRANA, *Volební program černé na bílém pro volby 2017 do Poslanecké sněmovny*, [https://www.pirati.cz/assets/pdf/program\\_cerne\\_na\\_bilem.pdf](https://www.pirati.cz/assets/pdf/program_cerne_na_bilem.pdf) (dostęp: 16.12.2017).
- PITROVÁ Markéta, *Populism in the first European elections in the Czech Republic*, „European Integration Online Papers”, 2007, vol. 11, <http://eiop.or.at/eiop/pdf/2007-002.pdf> (dostęp: 05.01.2018).
- SOKÓŁ Wojciech, *Stabilizacja czeskiego systemu partyjnego (1990–2006)*, w: *Czechy, Polska, Ukraina. Partie i systemy partyjne. Stan i perspektywy*, red. K. Kowalczyk, L. Tomczak, Wydawnictwo Adam Marszałek, Toruń 2007, s. 182-198.

- SPD, *Zahraniční politika*, <http://www.spd.cz/uploads/stranky/1/dokumenty/zahranicni-politika.pdf>, (dostup: 17.12.2017).
- SPD, *Demokracii a svobodu - Už nikdy o nás bez nás*, 2017, <http://www.spd.cz/program>
- STEM Ústav empirických výzkumů, *Za rekordně nízkou českou volební účastí v eurovolbách stojí především nezájem našich lidí o EU*, 2014, [https://www.stem.cz/wp-content/uploads/2015/12/2968\\_1772.pdf](https://www.stem.cz/wp-content/uploads/2015/12/2968_1772.pdf), (dostup: 28.01.2018).
- STEM Ústav empirických výzkumů, *Czech and German attitudes towards the European Union*, 2016.
- STEM Ústav empirických výzkumů, *Proportion of Citizens Dissatisfied with the Czech Republic's European Union Membership on the Increase*, 2016, <https://en.stem.cz/proportion-of-citizens-dissatisfied-with-the-czech-republics-european-union-membership-on-the-increase/>, (dostup: 10.12.2017).
- STRANA ZELENÝCH, *Zelená politika jako odpovědnost za sdílený svět*, [https://www.zeleni.cz/web/wp-content/uploads/2017/05/dlouhodobý\\_program.pdf](https://www.zeleni.cz/web/wp-content/uploads/2017/05/dlouhodobý_program.pdf), (dostup: 22.12.2017).
- TOP 09, *Úspěšná země – odolná společnost. Volební program 2017*, <https://www.top09.cz/proc-nas-volit/volebni-program/volebni-program-2017/3-bezpeci-a-zahranicni-politika-22528.html#eu>, (dostup: 27.12.2017).
- Ústava České republiky ze dne 16. prosince 1992 ústavní zákon č. 1/1993 Sb. ve znění ústavního zákona č. 347/1997 Sb., 300/2000 Sb., 448/2001 Sb., 395/2001 Sb., 515/2002 Sb., 319/2009 Sb., 71/2012 Sb. a 98/2013 Sb.; <http://www.psp.cz/docs/laws/constitution.html>, (dostup: 17.02.2018).
- Václav Klaus Narovinu. *Hovory Václava Klause s Petrem Hájkiem nejen o tom, co bylo, je a bude*, Rabbit & Rabbit, Praha 2001.
- ZAHRADIL Jan, ADRIÁN Petr, BEDNÁŘ Miloslav, PLECITÝ Petr, *10 let Manifestu českého eurorealismu*, EKR, Brusel 2011; [http://zahradil.cz/wordpress/wp-content/uploads/2014/11/Manifest\\_ceskeho\\_eurorealismu2011.pdf](http://zahradil.cz/wordpress/wp-content/uploads/2014/11/Manifest_ceskeho_eurorealismu2011.pdf), (dostup: 28.12.2017).
- ŽELAZNY Krystian, *Pozycja ustrojowa prezydenta Republiki Czeskiej w świetle najnowszych poprawek do Konstytucji z dnia 8 lutego 2012 r.*, „Przegląd Prawa Konstytucyjnego” 2014, t. 20, nr 4, s. 117-130.